

JVC

РУКОВОДСТВО
ПОЛЬЗОВАТЕЛЯ



Кофеварка
JK-CF36

Уважаемый покупатель!

Благодарим Вас за выбор продукции, выпускаемой под торговой маркой **JVC**.

Мы рады предложить вам изделия, разработанные и изготовленные в соответствии с высокими требованиями к качеству, функциональности и дизайну. Мы уверены, что вы будете довольны приобретением изделия нашей фирмы.

Перед началом эксплуатации прибора внимательно прочитайте данное руководство, в котором содержится важная информация, касающаяся вашей безопасности, а также рекомендации по правильному использованию прибора и уходу за ним.

Позаботьтесь о сохранности настоящего Руководства, используйте его в качестве справочного материала при дальнейшем использовании прибора.

СОДЕРЖАНИЕ

НАЗНАЧЕНИЕ	4
МЕРЫ ПРЕДОСТОРОЖНОСТИ И БЕЗОПАСНОСТИ	4
УСТРОЙСТВО ПРИБОРА.....	6
ПАНЕЛЬ УПРАВЛЕНИЯ	6
ДОЗИРОВКА КОФЕ И ВОДЫ	7
ПОДГОТОВКА К ЭКСПЛУАТАЦИИ	7
ЭКСПЛУАТАЦИЯ ПРИБОРА.....	9
РЕКОМЕНДАЦИИ ДЛЯ ПОЛУЧЕНИЯ ВКУСНОГО И АРОМАТНОГО КОФЕ	10
ЧИСТКА ПРИБОРА	11
ОЧИСТКА ОТ НАКИПИ.....	12
ТРАНСПОРТИРОВКА И ХРАНЕНИЕ	12
УСТРАНЕНИЕ НЕИСПРАВНОСТЕЙ	12
БЕЗОПАСНАЯ УТИЛИЗАЦИЯ.....	14
ТЕХНИЧЕСКИЕ ХАРАКТЕРИСТИКИ	14
ИНФОРМАЦИЯ О СЕРТИФИКАТЕ СООТВЕТСТВИЯ	14
СЕРВИСНОЕ ОБСЛУЖИВАНИЕ.....	15

ПРИМЕЧАНИЕ:

Все изображения в данном руководстве приведены в качестве примеров, реальное изделие может отличаться от изображения.

НАЗНАЧЕНИЕ

Кофеварка предназначена для приготовления кофе из молотых кофейных зерен.

Кофеварка разработана исключительно для бытового применения и должна быть использована строго по назначению. Кофеварка не предназначена для промышленного и коммерческого применения, а также для использования:

- в кухонных зонах для персонала в магазинах, офисах и прочих производственных помещениях;
- в фермерских домах;
- в гостиницах, отелях, пансионатах и других местах проживания.
- в сдаваемых в аренду комнатах.

Изготовитель не несет ответственности за любой ущерб, полученный в результате использования аппарата не по назначению.

МЕРЫ ПРЕДОСТОРОЖНОСТИ И БЕЗОПАСНОСТИ

Соблюдайте следующие рекомендации по безопасности использования прибора:

- Перед использованием прибора убедитесь, что характеристики вашей электросети соответствуют указанным на маркировке изделия.
- Кофеварка должна быть заземлена. В данном приборе используется заземляющий сетевой провод и вилка с заземляющим контактом. Вилка соединяется к розетке, которая должна быть правильно заземлена. Если вы не можете подключить прибор к соответствующей розетке, обратитесь к специалисту-электрику. Не пытайтесь самостоятельно переделать вилку или розетку.

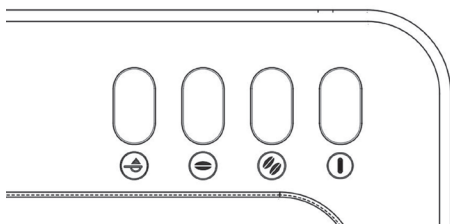
- Розетка должна находиться в непосредственной близости от кофеварки, чтобы в случае необходимости можно было немедленно отключить прибор от электросети.
- При подключении прибора к электросети не рекомендуется использовать удлинитель, однако если это необходимо, убедитесь, что удлинитель рассчитан на потребляемую мощность прибора и обеспечивает надежное заземление.
- При подключении устройства к электросети не используйте переходники.
- Для дополнительной защиты в цепи питания целесообразно установить устройство защитного отключения (УЗО) с номинальным током срабатывания, не превышающим 30 мА. Для правильной установки УЗО обратитесь к специалисту.
- Рекомендуется регулярно чистить вилку питания от пыли, т.к. скопление пыли может привести к накоплению конденсата и последующему замыканию.
- При подключении к электросети и во время работы запрещается прикасаться к вилке и шнуру питания мокрыми руками.
- Перед подключением к электросети и отключением от нее отключите все рабочие режимы выключателями на корпусе.
- При отключении прибора от электросети не тяните за шнур или корпус прибора, беритесь только за вилку шнура питания.
- Не допускайте, чтобы шнур питания соприкасался с горячими поверхностями или острыми предметами.
- Не допускайте, чтобы шнур питания свисал с края стола. Дети или домашние животные могут потянуть за шнур и опрокинуть на себя емкость с горячей водой.
- Запрещается использовать неисправный прибор, в том числе с поврежден-

- ным сетевым шнуром, вилок или неправильно функционирующий.
- Если кофеварка неисправна, не пытайтесь отремонтировать ее самостоятельно. Запрещается разбирать, вносить изменения в конструкцию или пытаться чинить прибор самостоятельно.
 - В случае возникновения неисправностей следует обращаться в авторизованные сервисные центры. Неквалифицированный ремонт снимает прибор с гарантийного обслуживания.
 - Во избежание поражения электрическим током запрещается использовать прибор в помещениях с высокой влажностью (например, в ванной комнате, в сырых подвальных помещениях), в непосредственной близости от душа, ванны, умывальника, кухонной раковины, бассейна, других емкостей с водой или источников влаги.
 - Запрещается погружать сетевой шнур, вилок, само устройство в воду или другую жидкость или разбрызгивать на них жидкость.
 - Не используйте прибор на открытом воздухе.
 - Устройство должно устойчиво стоять на сухой, ровной, горизонтальной поверхности.
 - Не ставьте прибор рядом с источниками тепла (электрической или газовой плитой, камином, отопительными приборами), не ставьте его на плиту или в духовку.
 - Запрещается использовать аксессуары, не входящие в комплектацию прибора.
 - Выключайте устройство из сети тогда, когда оно не используется, а также во время сборки или разборки.
 - Перед чисткой отключите прибор от электросети и дайте ему остыть.
 - Для приготовления кофе следует использовать свежую чистую питьевую воду комнатной температуры. Запрещается заливать в резервуар для воды любые другие жидкости.
 - Запрещается включать кофеварку, если в резервуаре нет воды.
 - Запрещается отсоединять рожок во время приготовления кофе. Дождитесь окончания процесса и подождите еще не менее 10 секунд. При отсоединении рожка будьте осторожны, чтобы не обжечься, поскольку металлические части очень горячие во время и сразу после окончания приготовления. Берите рожок только за ручку.
 - Во время работы прибор может сильно нагреваться. Не прикасайтесь к горячим поверхностям прибора, чтобы избежать ожогов. При необходимости используйте прихватки или рукавицы.
 - Приготовленный кофе очень горячий. Будьте осторожны, чтобы не пролить горячий кофе и не обжечься.
 - Во время приготовления напитков будьте внимательны, чтобы не обжечься горячим паром.
 - Не следует устанавливать кофеварку вблизи от стен и мебели. Выходящий пар и тепло могут вызвать их обесцвечивание и деформацию.
 - Запрещается оставлять работающий прибор без присмотра.
 - Храните прибор в недоступном для детей месте. Не позволяйте детям использовать прибор без вашего присмотра. Не разрешайте детям играть с прибором.
 - Данный прибор не предназначен для использования людьми с ограниченными физическими, сенсорными или умственными возможностями (включая детей), а также людьми, не имеющими достаточных знаний и опыта работы с электронными приборами, если за ними не присматривают лица, ответственные за их безопасность.

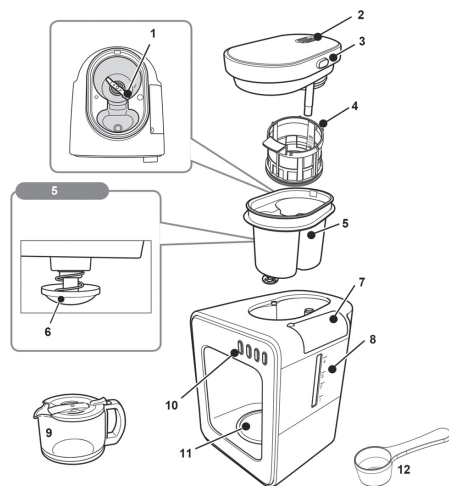
Несоблюдение мер предосторожности и безопасности может привести к порче прибора, травмам, ожогам,





поражению электрическим током, короткому замыканию или пожару. Производитель не несет ответственности за любые последствия, возникшие вследствие неправильного использования прибора или несоблюдения мер предосторожности и безопасности.

ПАНЕЛЬ УПРАВЛЕНИЯ



УСТРОЙСТВО ПРИБОРА



-  Кнопка включения/выключения кофеварки / остановки приготовления кофе
-  Кнопка начала приготовления 3-4 чашек кофе из кофейных зерен (время перемалывания зерен по умолчанию составляет 28 секунд)
-  Кнопка начала приготовления 1-2 чашек кофе из кофейных зерен (время перемалывания зерен по умолчанию составляет 25 секунд)
-  Кнопка приготовления из молотого кофе

1. Ножи кофемолки
2. Отверстия для выпуска пара
3. Крышка контейнера для кофе
4. Фильтр
5. Контейнер для кофе
6. Клапан с защитой от капель
7. Крышка резервуара для воды
8. Шкала уровня воды
9. Колба
10. Панель управления
11. Платформа с функцией подогрева
12. Мерная ложка

ДОЗИРОВКА КОФЕ И ВОДЫ

Дозировка кофе

Рекомендуется дозировать молотый кофе или кофе в зернах в зависимости от количества приготавливаемых стандартных чашек готового напитка:

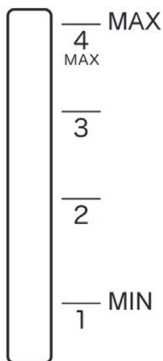
Количество чашек	Рекомендуемая дозировка	Режимы приготовления из кофейных зерен	Режим приготовления из молотого кофе
1	1,5 мерных ложки без горки (примерно 11 г)		
2	2 мерных ложки без горки (примерно 14 г)		
3	3 мерных ложки без горки (примерно 21 г)		
4	4 мерных ложки без горки (примерно 28 г)		

ПРИМЕЧАНИЕ:

Мерная ложка содержит примерно 7 г кофейных зерен.

Дозировка воды

Заливайте в резервуар для воды необходимое количество воды, ориентируясь на отметки шкалы уровня воды, но не ниже минимальной и не выше максимальной отметок:

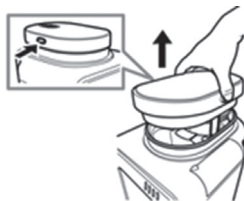


Отметка шкалы уровня воды соответствует количеству приготавливаемых чашек напитка (от 1 до 4).

ПОДГОТОВКА К ЭКСПЛУАТАЦИИ

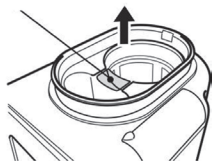
Перед первым использованием необходимо выполнить чистку кофеварки, как описано ниже.

Разборка и мытье деталей



Откройте крышку контейнера для кофе, нажав на кнопку на крышке и потянув крышку вверх.

Ручка фильтра



Возьмитесь за ручку фильтра и поднимите его.



Установите фильтр в контейнер для кофе.



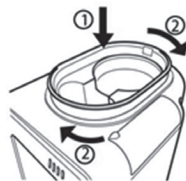
Поверните контейнер для кофе против часовой стрелки (1), а затем поднимите контейнер, чтобы извлечь его из кофеварки (2).

Вымойте контейнер для кофе, фильтр, крышку и колбу с применением мягкого моющего средства.

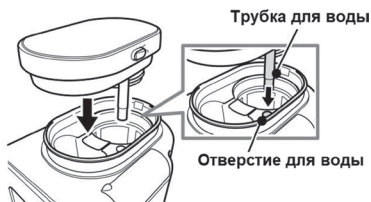
Протрите поверхности прибора слегка влажной тканью.

Сборка

Вытрите все вымытые детали кофеварки насухо и снова соберите кофеварку.



Вставьте контейнер для кофе в кофеварку (1) и поверните по часовой стрелке до щелчка (2).



Выверните крышку контейнера для кофе относительно контейнера для кофе так, чтобы трубка для воды смотрела в отверстие для воды, затем опустите крышку, нажав до щелчка.

Наполните резервуар для воды чистой прохладной водой до максимальной отметки.

Установите колбу на платформу.

Промывка

Подключите вилку питания кофеварки к электрической розетке.

Нажмите кнопку включения/выключения (1), чтобы включить прибор, после этого загорится подсветка кнопки (1).

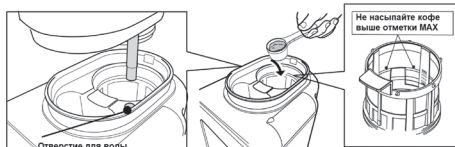
Нажмите кнопку (2), после этого подсветка кнопки (2) начнет мигать и вода начнет поступать из резервуара в колбу.

Когда вода полностью перетечет в колбу, слейте воду из колбы, снова наполните резервуар водой и повторите процедуру промывки еще 2-4 цикла, чтобы полно-

стью промыть внутренние детали кофеварки.

После этого можно использовать кофеварку для приготовления кофе.

ЭКСПЛУАТАЦИЯ ПРИБОРА

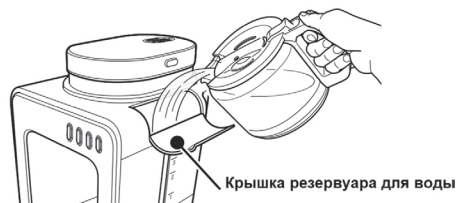


Откройте крышку контейнера для кофе, нажав на кнопку, и насыпьте необходимое количество кофейных зерен или молотого кофе внутрь фильтра (дозировку смотрите в разделе «Дозировка кофе и воды»). Не насыпайте кофейные зерна выше максимальной отметки внутри фильтра, в противном случае кофемолка не сможет их качественно перемолоть.

ВНИМАНИЕ:

Запрещается насыпать нежареные или зеленые кофейные зерна, это может привести к повреждению прибора.

Выверните крышку контейнера для кофе относительно контейнера для кофе так, чтобы трубка для воды смотрела в отверстие для воды, затем опустите крышку, нажав до щелчка.



Наполните резервуар для воды чистой прохладной водой не ниже минимальной и не выше максимальной отметок.

ВНИМАНИЕ:

Запрещается наливать в резервуар горячую воду или что-либо в нее добавлять.



Закройте крышку резервуара для воды.



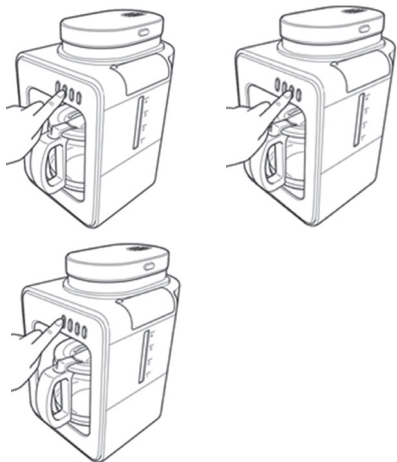
Установите колбу на платформу.

Подключите вилку питания кофеварки к электрической розетке.



Нажмите кнопку включения/выключения **(I)**, чтобы включить прибор, после этого

загорится подсветка кнопки **1**. Кофеварка будет находиться в режиме ожидания.



Нажмите кнопку **☹**, чтобы начать приготовление 1-2 чашек кофе из кофейных зерен. Или нажмите кнопку **☺**, чтобы начать приготовление 3-4 чашек кофе из кофейных зерен. Или нажмите кнопку **☺**, чтобы начать приготовление напитка из молотого кофе.

После этого подсветка кнопки **☺** начнет мигать и вода начнет поступать из резервуара в колбу.

После этого индикация нажатой кнопки начнет мигать, а кофеварка начнет перемалывание кофейных зерен (если выбрано приготовление из кофейных зерен) и приготовление напитка.

По окончании приготовления индикация кнопки перестанет мигать, а кофеварка перейдет в режим подогрева платформы. Кофе в колбе будет сохраняться теплым в течение 30 минут, затем подогрев платформы выключится и все индикаторы погаснут.



Когда кофе будет готов, снимите колбу, взявшись за ручку и налейте кофе в чашку или чашки. Колбу с остатками кофе можно вернуть на платформу, чтобы сохранять напиток в нагретом состоянии.

ПРИМЕЧАНИЕ:

При кратковременном (до 30 секунд) снятии колбы с платформы во время приготовления кофе закрывается клапан. Верните колбу с крышкой на платформу в течение 30 секунд, и приготовление кофе продолжится.

РЕКОМЕНДАЦИИ ДЛЯ ПОЛУЧЕНИЯ ВКУСНОГО И АРОМАТНОГО КОФЕ

Залогом насыщенного вкуса и аромата является содержание кофеварки в чистоте. Регулярно выполняйте чистку кофеварки.

Храните кофе в прохладном сухом месте. После вскрытия упаковки кофе каждый раз плотно закрывайте ее и храните в холодильнике, чтобы кофе оставался максимально свежим.

Чтобы каждый раз получать вкусный и ароматный кофе, рекомендуется покупать кофе в зернах и перемалывать нужное количество непосредственно перед приготовлением.

Употребляйте кофе сразу после приготовления. Не рекомендуется повторно разогревать кофе.

При приготовлении кофе темной обжарки на поверхности напитка могут появляться маслянистые пятна, также они могут оставаться на кофеварке. Регулярно проводите ее чистку.

Не пытайтесь варить кофе из кофейной гущи повторно. Вы не сможете получить вкусный и ароматный напиток.

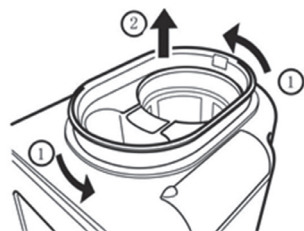
ЧИСТКА ПРИБОРА

Чистку прибора следует проводить после каждого приготовления кофе. Это позволит каждый раз получать по-настоящему вкусный кофе.

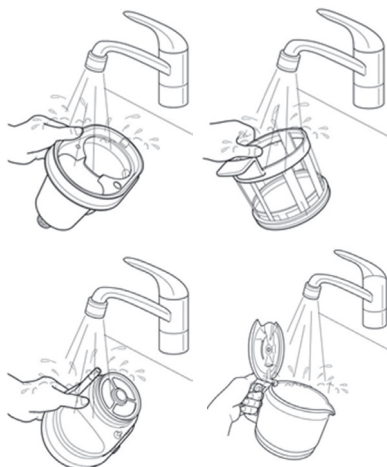
После окончания работы отключите прибор от электросети и дайте ему полностью остыть.

Откройте крышку контейнера для кофе, нажав на кнопку на крышке и потянув крышку вверх.

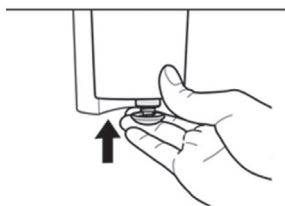
Возьмитесь за ручку фильтра и поднимите его. Выбросьте кофейную гущу.



Поверните контейнер для кофе против часовой стрелки (1), а затем поднимите контейнер, чтобы извлечь его из кофеварки (2).



Вымойте контейнер для кофе, фильтр, крышку и колбу с применением мягкого моющего средства.



Протрите клапан, чтобы удалить остатки кофе.

Протрите внешнюю поверхность кофеварки и платформу для поддержания тепла слегка влажной мягкой тканью и вытрите насухо.

Полностью высушите все детали, затем соберите кофеварку как обычно.

ВНИМАНИЕ:



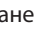
Запрещается применять абразивные материалы, щётки и растворители для чистки прибора.

Запрещается погружать корпус прибора в воду или мыть его под краном. Детали кофеварки не предназначены для мытья в посудомоечной машине.

ОЧИСТКА ОТ НАКИПИ

Чтобы продлить срок службы прибора, а также чтобы кофе получался вкусным и ароматным, необходимо регулярно проводить очистку прибора от накипи. Если вы заметили, что кофеварка стала больше шуметь во время приготовления кофе, или приготовление кофе стало занимать больше времени, или приготовление кофе стало автоматически останавливаться, хотя в резервуаре еще есть вода, это значит, что необходимо выполнить очистку от накипи. Частота данной процедуры зависит от жесткости используемой воды. Обычно при использовании мягкой воды, очистку от накипи следует выполнять каждые три месяца, а при использовании жесткой воды – каждый месяц.

Рекомендуется использовать специальные средства для очистки кофеварок от накипи и следовать инструкциям производителей таких средств.

1. Разведите средство для удаления накипи в воде. Средство должно полностью раствориться в воде.
2. Перелейте получившийся раствор в резервуар для воды кофеварки до максимальной отметки.
3. Не засыпая кофейные зерна или молотый кофе, включите кофеварку кнопкой включения/выключения  и нажмите кнопку .
4. Слейте воду после того, как она полностью перейдет в колбу, а индикация кнопки  перестанет мигать.
5. Чтобы убрать остатки средства для удаления накипи, повторите шаг 3, залив чистую прохладную воду до максимальной отметки.

ВНИМАНИЕ:

Запрещается останавливать процесс очистки от накипи.

Повреждения кофеварки, возникшие вследствие невыполнения своевременной и правильной очистки от накипи, не устраняются по гарантии.

ТРАНСПОРТИРОВКА И ХРАНЕНИЕ

- Транспортировка приборов проводят всеми видами транспорта в соответствии с правилами перевозки грузов, действующими на транспорте конкретного вида.
- При перевозке прибора используйте оригинальную заводскую упаковку. Прибор должен быть надежно зафиксирован в упаковке.
- Транспортировка приборов должно исключать возможность непосредственного воздействия на них атмосферных осадков и агрессивных сред.
- Перед тем, как убрать прибор на хранение, проведите его чистку и дайте высохнуть всем деталям.
- Приборы необходимо хранить в закрытом сухом и чистом помещении при температуре окружающего воздуха от 0°C до +40°C с относительной влажностью не выше 80% и отсутствии в окружающей среде кислотных и других паров, отрицательно влияющих на материалы приборов.

УСТРАНЕНИЕ НЕИСПРАВНОСТЕЙ

При возникновении неисправности для ее устранения воспользуйтесь рекомендациями из таблицы ниже. Если неисправность не устраняется, не пытайтесь самостоятельно чинить неисправный прибор, а обратитесь в уполномоченный сервисный центр производителя.

Неисправности	Способы устранения
Кофеварка не работает.	Убедитесь, что кофеварка подключена к электросети, контакт вилки в розетке плотный и розетка исправна.
Вода вытекает из кофеварки.	Не наливайте воду выше максимальной отметки.
Кофеварка шумит во время работы.	Не наливайте в кофеварку горячую воду. Устанавливайте кофеварку на устойчивую поверхность. Проведите очистку от накипи.
Молотый кофе попадает в колбу с кофе.	Не насыпайте молотый кофе или кофейные зерна выше максимальной отметки. Правильно устанавливайте контейнер для кофе.
Приготовление кофе стало более длительным.	Проведите очистку от накипи.
Кофеварка выключается автоматически, хотя в резервуаре еще есть вода.	Проведите очистку от накипи.
Кофе слишком слабый.	Кладите больше молотого кофе или кофейных зерен. Используйте другой молотый кофе или другие кофейные зерна.
Кофе слишком крепкий.	Кладите меньше молотого кофе или кофейных зерен.
Кофе невкусный.	Колба с кофе слишком долго стоит на платформе, от этого вкус кофе портится, особенно если кофе мало.
Кофе недостаточно горячий.	В колбе мало кофе. Чем меньше кофе, тем быстрее от остывает. Готовьте больше кофе за один раз.
Колбу сложно установить на платформу и снять с платформы.	Убедитесь, чтобы колба ровно закрыта крышкой. Убедитесь, что контейнер для кофе правильно установлен. При установке и снятии колбы слегка наклоняйте колбу. Если вы снимаете колбу с горячим кофе, будьте осторожны, чтобы не пролить кофе и не обжечься.
Напитка в колбе меньше, чем ожидалось.	Убедитесь, что колба правильно установлена и подача кофе не отключена клапаном защиты от капель. Проведите очистку от накипи.

БЕЗОПАСНАЯ УТИЛИЗАЦИЯ



Ваше устройство спроектировано и изготовлено из высококачественных материалов и компонентов, которые можно утилизировать и использовать повторно.

Если товар имеет символ с зачеркнутым мусорным ящиком на колесах, это означает, что товар соответствует Европейской директиве 2002/96/ЕС.

Ознакомьтесь с местной системой раздельного сбора электрических и электронных товаров. Соблюдайте местные правила.

Утилизируйте старые устройства отдельно от бытовых отходов. Правильная утилизация вашего товара позволит предотвратить возможные отрицательные последствия для окружающей среды и человеческого здоровья.

ТЕХНИЧЕСКИЕ ХАРАКТЕРИСТИКИ

Напряжение питания: ~220-240 В, 50 Гц

Мощность: 600 Вт

Объем резервуара для воды: 600 мл

Объем контейнера для кофейных зерен: 32 г

ПРИМЕЧАНИЕ:

Производитель оставляет за собой право на внесение изменений в конструкцию, дизайн и комплектацию прибора без дополнительного уведомления об этих изменениях.

ИНФОРМАЦИЯ О СЕРТИФИКАТЕ СООТВЕТСТВИЯ

Товар сертифицирован.

Товар соответствует требованиям нормативных документов:

ТР ТС 004/2011 «О безопасности низковольтного оборудования»;

ТР ТС 020/2011 «Электromагнитная совместимость технических средств».

ТР ТС 037/2016 «Об ограничении применения опасных веществ в изделиях электротехники и радиоэлектроники».

При отсутствии копии нового сертификата в коробке спрашивайте копию у продавца.

Полную информацию о сертификате соответствия вы можете получить у продавца или на сайте jvc-rus.ru.



Изготовитель:

ПИОНИР ХАЙ ТЕХНОЛОДЖИ ЛИМИТЕД.

Адрес: Офис Б 21/Ф Квонг Фат Хонг здание 1, Рамсей ст, Шеунг Ван, Гонконг.

Сделано в Китае.

Импортер/организация, уполномоченная на принятие претензий на территории России:

ООО «СЕРВИС-ВИП». 144009, Московская область, г. Электросталь, ул. Корнеева, д. 6б, оф. 203.

** Данные могут быть изменены в связи со сменой изготовителя, продавца, производственного филиала, импортера в РФ. В случае изменения данных актуальная информация указывается на дополнительной наклейке, размещенной на упаковке изделия.*

Дата производства указана на упаковке или изделии.

Срок службы изделия – 3 года.

Гарантийный срок – 1 год.

Гарантийное обслуживание осуществляется согласно прилагаемому гарантийному талону. Гарантийный талон и инструкция по эксплуатации являются неотъемлемыми частями данного изделия.

СЕРВИСНОЕ ОБСЛУЖИВАНИЕ

Благодарим вас за приобретение продукции **JVC**. Мы рады предложить вам изделия, разработанные и изготовленные в соответствии с высокими требованиями к качеству, функциональности и дизайну. Мы уверены, что Вы будете довольны приобретением изделия от нашей фирмы. В случае если ваше изделие марки **JVC** будет нуждаться в техническом обслуживании, просим вас обращаться в один из авторизованных сервисных центров (далее – АСЦ). С полным списком АСЦ и их точными адресами вы можете ознакомиться на сайте jvc-rus.ru.

JVC
jvc-rus.ru