

Weissgauff

РУКОВОДСТВО ПО ЭКСПЛУАТАЦИИ

ВСТРАИВАЕМАЯ ВЫТЯЖКА

Dubhe 450 Black Edition / Inox / White

Перед использованием внимательно прочтите и изучите данное руководство.
Соблюдайте правила техники безопасности при работе с устройством.

СОДЕРЖАНИЕ

ПРАВИЛА ТЕХНИКИ БЕЗОПАСНОСТИ	3
ИНСТРУКЦИИ ПО УСТАНОВКЕ	6
ПОРЯДОК РАБОТЫ	10
ЧИСТКА И ТЕХНИЧЕСКОЕ ОБСЛУЖИВАНИЕ	11
ПОИСК И УСТРАНЕНИЕ НЕИСПРАВНОСТЕЙ	15
УТИЛИЗАЦИЯ	16
ТЕХНИЧЕСКИЕ ХАРАКТЕРИСТИКИ	17

Благодарим вас за выбор кухонной вытяжки Weissgauff!

В настоящем руководстве по эксплуатации приведены все необходимые инструкции по установке, эксплуатации и техническому обслуживанию вашего нового устройства.

Для обеспечения его правильной и безопасной работы перед установкой и использованием обязательно ознакомьтесь с приведенной здесь информацией, даже если вы знакомы с основными принципами его работы.

Храните это руководство в надежном месте для использования в будущем.

ПРАВИЛА ТЕХНИКИ БЕЗОПАСНОСТИ

- Эта вытяжка предназначена только для использования в бытовых целях.
- Это устройство могут использовать дети в возрасте 8 лет и старше, лица со сниженными физическими, сенсорными или умственными способностями, а также лица, обладающие недостаточным опытом и знаниями, при условии, что они находятся под наблюдением или же получили все необходимые инструкции по безопасному использованию устройства и понимают возможные опасности.
- Не позволяйте детям играть с этим устройством.
- Чистка и техническое обслуживание этого устройства могут выполняться детьми, но только под наблюдением взрослых.
- Не используйте вытяжку без жирославливающих фильтров или же в случае их сильного загрязнения.
- Вытяжку необходимо установить в соответствии с инструкциями по установке, с соблюдением всех указанных размеров.
- Не оставляйте сковороды без присмотра во время приготовления. Перегретые жир и растительное масло могут воспламениться.
- Не выполняйте под вытяжкой фламбирование.
- Воздух от вытяжки не должен выводиться в вентиляционный канал, используемый для отвода газов от приборов, работающих на газе или других видах топлива. Вытяжки и аналогичные устройства могут вызывать обратный поток продуктов горения, что может негативно повлиять на безопасную работу таких приборов. Кроме того, возможно отравление угарным газом. После установки вытяжки работу всех газовых приборов с забором кислорода из воздуха должен проверить квалифицированный специалист, чтобы исключить обратный поток продуктов горения.



Никогда не оставляйте под вытяжкой открытый огонь.

- При одновременном включении вытяжки и приборов, работающих на газе или иных видах топлива, отрицательное давление в помещении не должно превышать 4 Па (4×10^{-5} бар). В этом случае в помещении необходимо предусмотреть дополнительную вентиляцию.
- При работе устройства в режиме воздухоотведения воздух выводится из помещения на улицу. Обеспечьте в помещении надлежащую вентиляцию. Вытяжка удаляет из помещения запахи, но не удаляет пар.
- Неукоснительно соблюдайте все действующие нормативные требования по отводу воздуха из помещения.



Ни в коем случае не используйте вытяжку в случае ее повреждения.

- Внешние поверхности вытяжки могут сильно нагреваться, особенно когда работает варочная панель или плита. Соблюдайте осторожность и не касайтесь нагревающихся деталей. Не подпускайте детей в возрасте до 8 лет близко к работающему устройству или же держите их под постоянным наблюдением.
- Соблюдайте требование к минимальному расстоянию между поверхностью для установки посуды на варочной панели и самой нижней частью вытяжки. При размещении вытяжки над газовой плитой это расстояние должно быть не менее 65 см.
- При установке вытяжки над газовой варочной панелью или плитой обязательно накрывайте кастрюли и сковороды крышками.
- Не устанавливайте вытяжку над плитой, оборудованной грилем на уровне глаз.



Все работы по установке должны выполняться компетентным специалистом или квалифицированным электриком.

- Утилизируйте упаковочные материалы с соблюдением всех необходимых мер предосторожности. Они могут представлять опасность для детей.
- Соблюдайте осторожность, чтобы не порезаться об острые края внутри корпуса вытяжки, особенно при выполнении работ по установке и очистке.
- При установке проследите, чтобы воздуховод не изгибался под острым углом (менее 90°). В противном случае эффективность всасывания будет снижена.
- Для обеспечения безопасности используйте крепежные винты только тех размеров, которые рекомендованы в данном руководстве.



Несоблюдение инструкций по установке винтов или крепежных элементов может привести к поражению электрическим током или иным травмам.

- Обязательно отключайте вытяжку от электросети при выполнении любых работ по установке и техническому обслуживанию, особенно если вам требуется доступ к электрическим клеммам (например, при замене лампы).
- Если номинальное напряжение лампы меньше номинального напряжения устройства, это значение указано на патроне лампы или рядом с ним.



При повреждении шнура электропитания во избежание возможной опасности он должен быть заменен изготовителем, представителем сервисной службы или иным лицом с аналогичными полномочиями и квалификациями.

- Регулярно очищайте вытяжку, следуя инструкциям, приведенным в главе «Чистка и техническое обслуживание». Если очистка устройства выполняется с нарушением инструкций, существует опасность возгорания.
- Не используйте для очистки этого устройства пароочиститель.



Во избежание пожара не храните никакие предметы на поверхности варочной панели.

- В случае возгорания **ни при каких условиях** не пытайтесь потушить огонь водой. Выключите вытяжку, извлеките вилку из розетки и накройте пламя, например, крышкой или противопожарным одеялом.
- Для снижения отрицательного воздействия на окружающую среду (например, в части потребления электроэнергии) при приготовлении пищи:
 - Установите вытяжку в помещении с хорошей вентиляцией.
 - Регулярно очищайте вытяжку, чтобы она работала с максимальной производительностью.
 - Завершив приготовление пищи, не забывайте выключать вытяжку и подсветку.

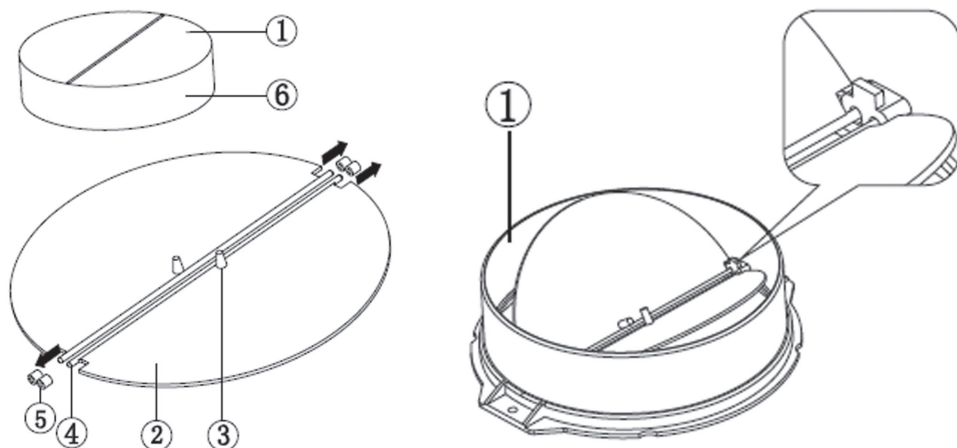
ИНСТРУКЦИИ ПО УСТАНОВКЕ

МОНТАЖ ОБРАТНОГО КЛАПАНА

Если обратный клапан (1) не установлен в вытяжку, необходимо монтировать две лопатки клапана в корпус.

Чтобы монтировать обратный клапан (1):

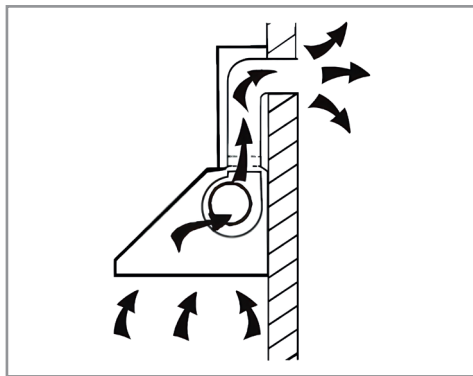
- Установите лопатку (2) в корпус (6) таким образом, чтобы штырь (3) смотрел вверх.
- Вставьте ось (4) лопатки в отверстия (5) на корпусе.
- Повторите эту процедуру для второй лопатки.



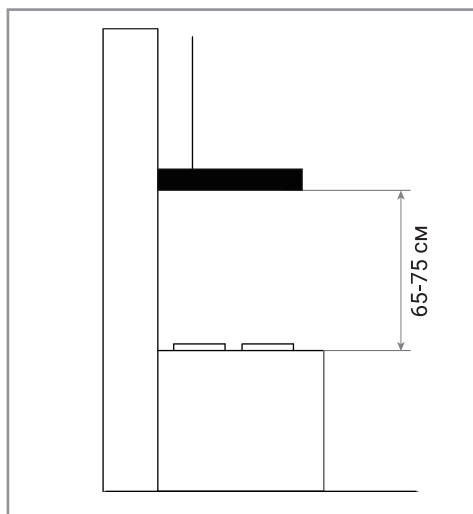
Все изображения приведены только для справки, поскольку конфигурация выходного отверстия может различаться в разных моделях.

УСТАНОВКА ВЫТЯЖКИ

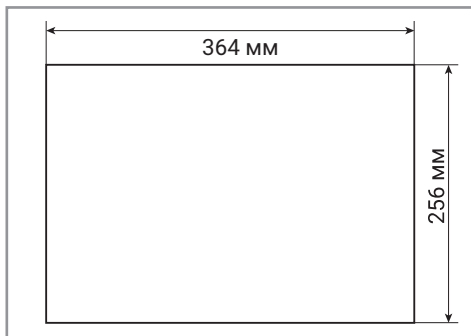
- Если имеется вентиляционный канал, ведущий на улицу, вытяжку можно подключить следующим образом с помощью вытяжного воздуховода (эмалированного, алюминиевого гофрированного или же изготовленного из любого негорючего материала) с диаметром 150 мм.



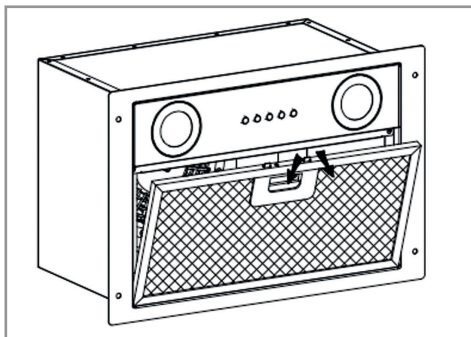
- Перед выполнением работ по установке выключите устройство и отключите его от электросети.
- Для достижения наилучшего эффекта вытяжку необходимо установить на высоте 65–75 см над поверхностью варочной панели.



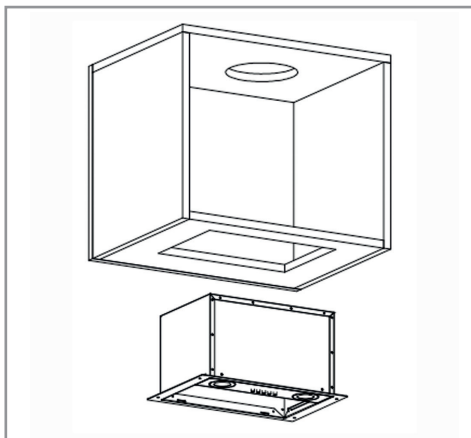
- Вырежьте отверстие в кухонном модуле размером 364 x 265 мм, как показано на рисунке. Расстояние между краем отверстия и краем кухонного модуля должно быть не менее 50 мм.



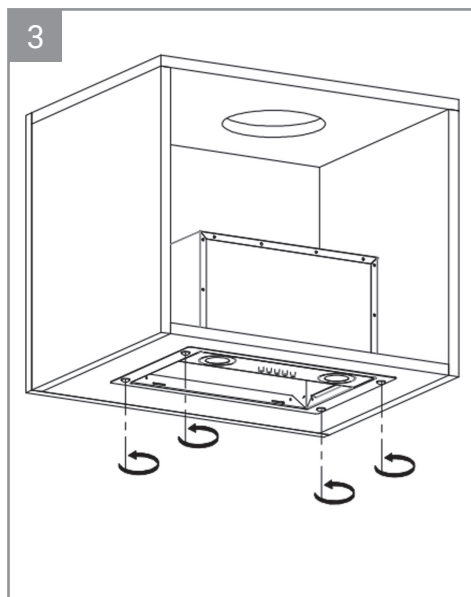
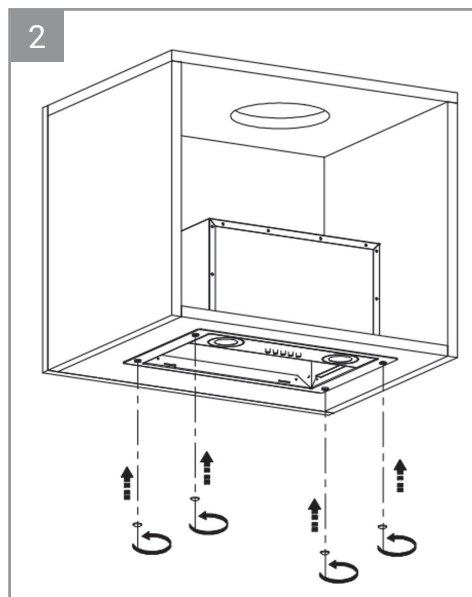
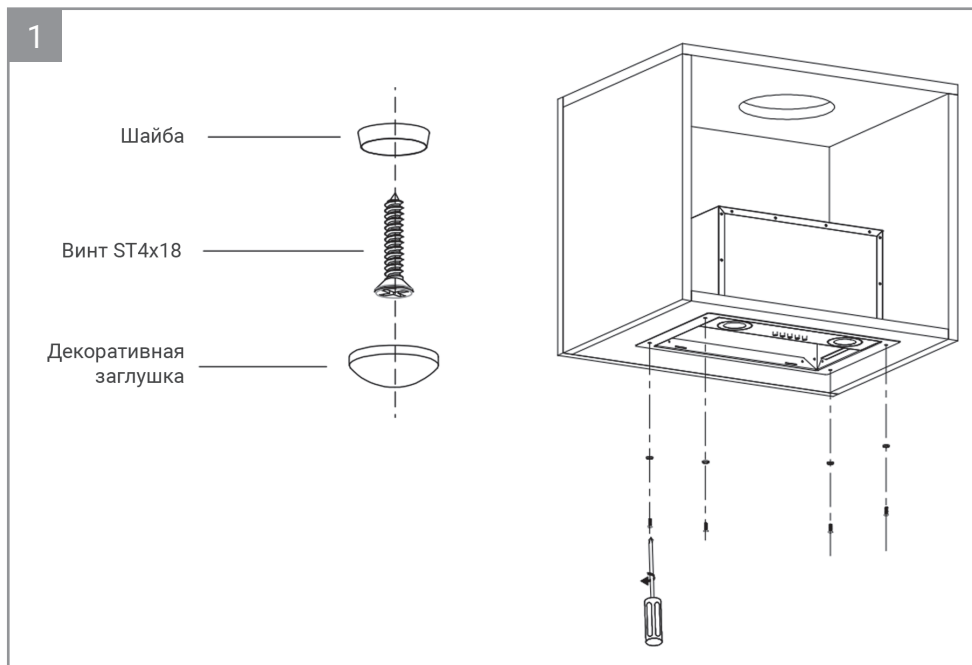
- Снимите алюминиевый жироулавливающий фильтр.



- Вставьте вытяжку в кухонный модуль, как показано на рисунке.



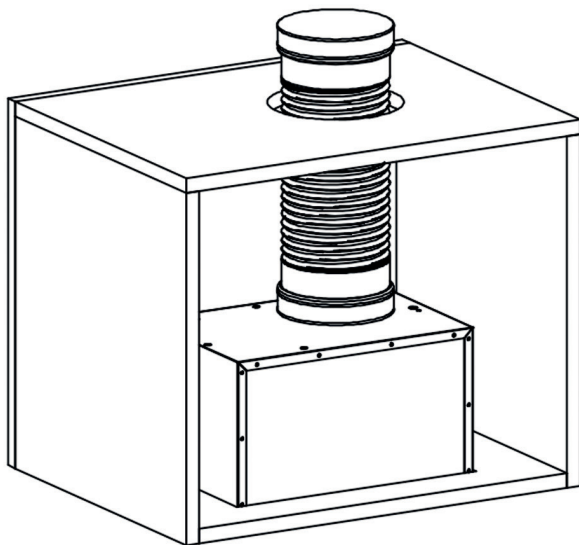
- Вставьте четыре винта ST4x18 в шайбы и шурупвертом вкрутите их через отверстия в корпусе вытяжки, зафиксировав ее внутри кухонного модуля. Затянув винты, накрутите на шайбы декоративные заглушки.



- Установите воздуховод на выходное отверстие и выведите его наружу, как показано на рисунке.



Воздуховод не входит в комплект поставки вытяжки.



ПРЕДУПРЕЖДЕНИЯ

- Для обеспечения безопасности используйте крепежные или фиксирующие винты только тех размеров, которые рекомендованы в данном руководстве.
- Несоблюдение инструкций по установке винтов или крепежных элементов может привести к поражению электрическим током или иным травмам.

УСТАНОВКА ВЫТЯЖКИ В РЕЖИМЕ РЕЦИРКУЛЯЦИИ

- При отсутствии возможности выводить воздух наружу можно использовать режим рециркуляции, установив угольные фильтры (см. процедуру установки угольных фильтров в главе «Чистка и техническое обслуживание»).
- В таком варианте установки воздуховод вам не потребуется, а в остальном процедура установки совпадает с процедурой установки в режиме воздухоотведения.

ПОРЯДОК РАБОТЫ



Кнопка выключения

Нажмите эту кнопку, чтобы выключить вентилятор.



Кнопка низкой скорости

Нажмите эту кнопку, чтобы включить вентилятор на низкой скорости.



Кнопка средней скорости

Нажмите эту кнопку, чтобы включить вентилятор на средней скорости.



Кнопка высокой скорости

Нажмите эту кнопку, чтобы включить вентилятор на высокой скорости.

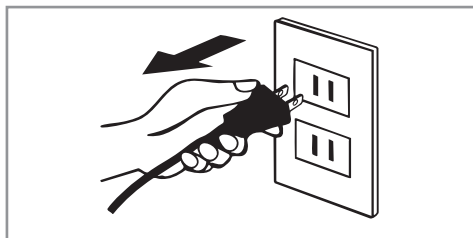


Кнопка подсветки

Нажмите эту кнопку, чтобы включить или выключить два светильника, расположенных на корпусе вытяжки.



Перед выполнением любых работ по очистке и техническому обслуживанию выключите вытяжку и извлеките вилку из розетки.



- Внешние поверхности вытяжки подвержены царапинам и истиранию, поэтому во избежание их повреждения неукоснительно следуйте рекомендациям по очистке.
- Перед выполнением любых работ по очистке и техническому обслуживанию обязательно дождитесь полного остывания вытяжки.
- Не оставляйте на поверхностях вытяжки никакие щелочные или кислотные вещества (лимонный сок, уксус и т. д.).

УХОД ЗА ПОВЕРХНОСТЯМИ ИЗ НЕРЖАВЕЮЩЕЙ СТАЛИ

- Чтобы продлить срок службы деталей из нержавеющей стали, регулярно протирайте их влажной тряпкой (например, еженедельно). Затем вытрите их насухо мягкой чистой тряпкой.
- Можно использовать специализированное средство для чистки изделий из нержавеющей стали.
- Чтобы предотвратить появление царапин, ухудшающих внешний вид изделия, всегда протирайте поверхности из нержавеющей стали вдоль волокон.

УХОД ЗА ПАНЕЛЬЮ УПРАВЛЕНИЯ

- Панель управления можно протереть чистой влажной тряпкой, смоченной в теплой воде с мылом. Перед очисткой тряпку необходимо как следует отжать.
- Затем вытрите панель управления насухо сухой мягкой тряпкой.



Используйте для очистки внешних поверхностей нейтральные моющие средства и избегайте использования агрессивных или абразивных бытовых моющих средств, которые могут ухудшить внешний вид вытяжки, удалить нанесенные изображения на панели управления и привести к аннулированию гарантии производителя.

ОЧИСТКА ЖИРОУЛАВЛИВАЮЩЕГО ФИЛЬТРА

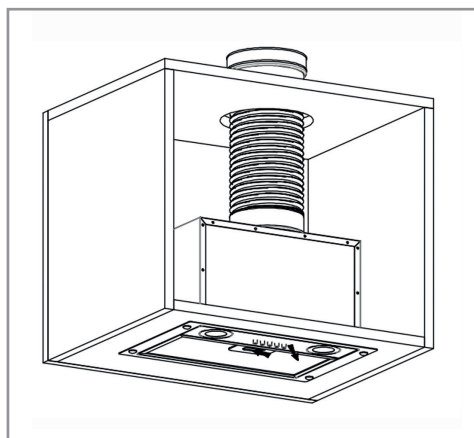
- Погрузите алюминиевый жиरोулавливающий фильтр в воду температурой 40–50 °С с добавлением подходящего чистящего средства и оставьте примерно на 2–3 минуты, а затем почистите его мягкой щеткой. Не прикладывайте слишком большое усилие, чтобы избежать повреждений.
- Жиरोулавливающий фильтр можно мыть в посудомоечной машине. Поставьте фильтр в посудомоечную машину, добавьте моющее средство и выберите программу мойки на температуре около 60 °С.



Жирулавливающий фильтр изготовлен из металла, поэтому не используйте коррозионно-активные чистящие средства, которые могут повредить металлические поверхности.

Извлечение жирулавливающего фильтра

- Чтобы извлечь жирулавливающий фильтр, надавите на фиксатор и потяните фильтр вниз, как показано на рисунке.



Установка жирулавливающего фильтра

- Чтобы установить фильтр на место, выполните следующие действия:
 - Вставьте фильтр под углом в пазы в задней части вытяжки.
 - Придавите фиксатор на фильтре.
 - Отпустите фиксатор, когда фильтр встанет на свое место и зафиксируется там.

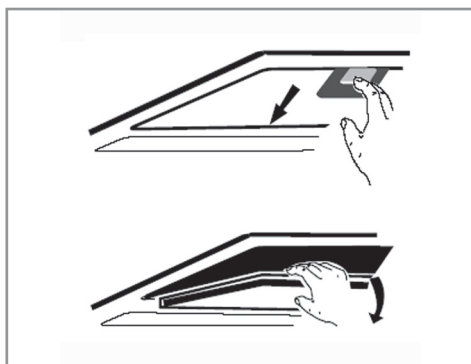
УГОЛЬНЫЕ ФИЛЬТРЫ (НЕ ВХОДЯТ В КОМПЛЕКТ ПОСТАВКИ)

Угольные фильтры используются для улавливания запахов, если вытяжка установлена в режиме рециркуляции. Обычно угольный фильтр следует менять каждые 3–6 месяцев в зависимости от интенсивности использования вытяжки. Для установки угольного фильтра выполните следующую процедуру.

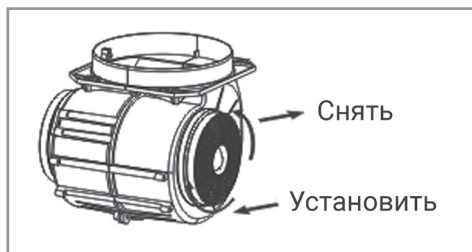


Перед установкой или заменой угольных фильтров обязательно отключайте вытяжку от электросети.

- Надавите на фиксатор жирулавливающего фильтра и извлеките фильтр.



- Открутите угольные фильтры, расположенные по обе стороны двигателя, против часовой стрелки. Замените угольные фильтры на новые.



- Установите жирулавливающий фильтр на место.

- Подключите вытяжку к электросети.
- Убедитесь, что фильтр надежно зафиксирован. В противном случае он может представлять опасность, если его крепление ослабнет.



При установке угольного фильтра мощность всасывания вытяжки снижается.

ЗАМЕНА ЛАМП

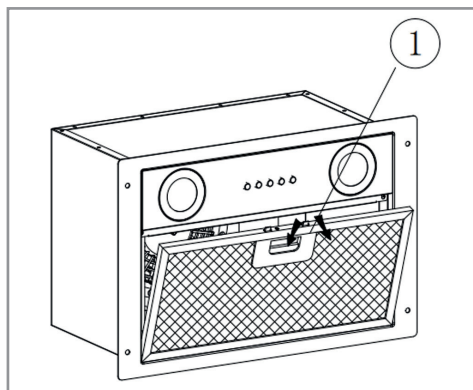


Для замены ламп подсветки рекомендуется обратиться к изготовителю, представителю сервисной службы или иному лицу с аналогичными полномочиями и квалификациями.

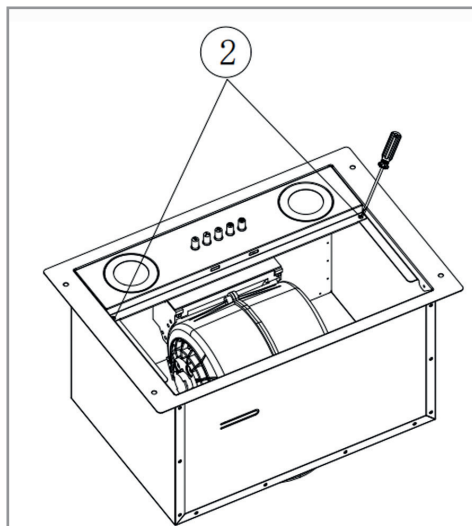
- Перед выполнением работ по замене ламп обязательно отключайте вытяжку от электросети.
- Прежде чем касаться лампы руками, дождитесь ее полного остывания.
- При любых манипуляциях с лампами надевайте перчатки или берите лампу тряпкой, чтобы на лампу не попал пот, который может снизить срок ее службы.

Чтобы заменить лампы, выполните следующую процедуру

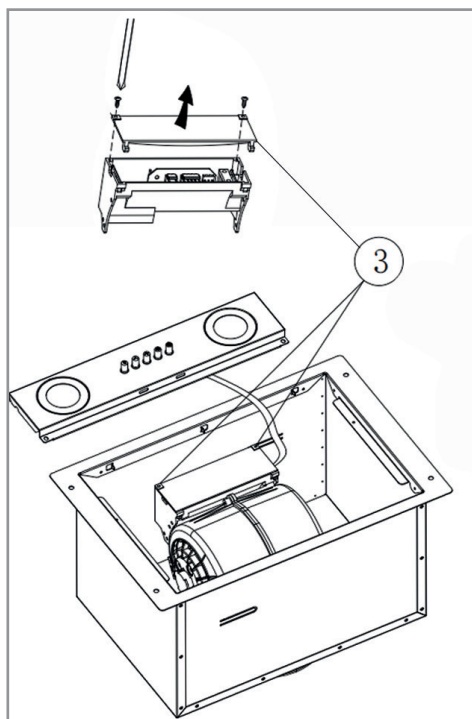
- Извлеките жировлавливающий фильтр.

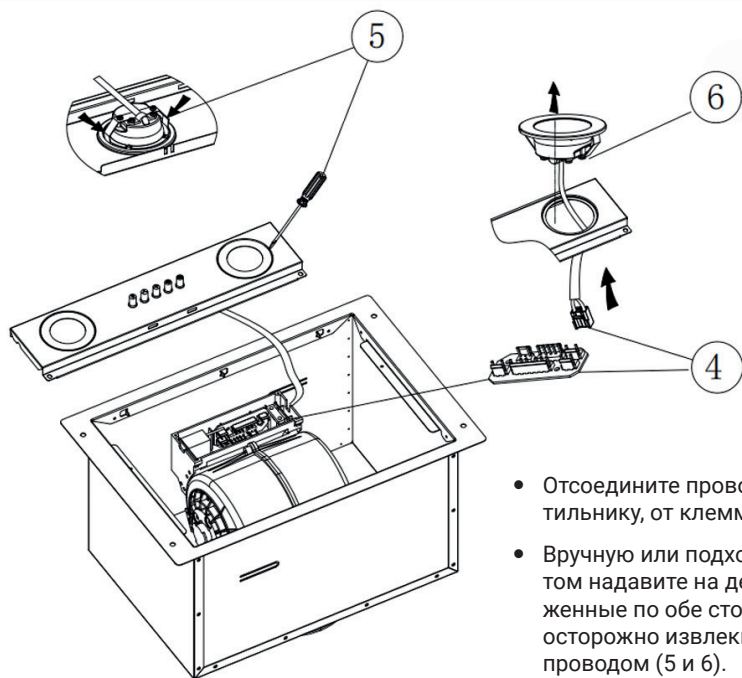


- Крестообразной отверткой выкрутите два винта на светильнике.



- Крестообразной отверткой выкрутите два винта на крышке клеммной коробки и снимите крышку.

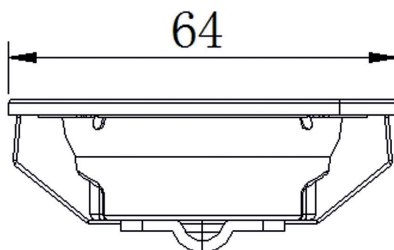




- Отсоедините провод, ведущий к светильнику, от клеммы (4).
- Вручную или подходящим инструментом надавите на держатели, расположенные по обе стороны от лампы, и осторожно извлеките лампу вместе с проводом (5 и 6).

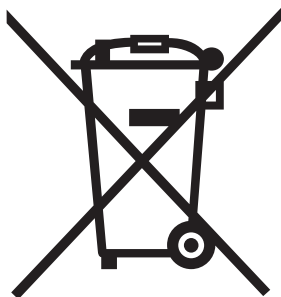
Для замены используйте лампы со следующими техническими характеристиками:

- **Тип лампы:**
круглая светодиодная лампа для вытяжки
(код ILCOS D: DBR-0.5/65-H-64)
- **Мощность:** 1 Вт
- **Номинальное напряжение:**
110–240 В переменного тока
- **Диаметр:** 64 мм



ПОИСК И УСТРАНЕНИЕ НЕИСПРАВНОСТЕЙ

Неисправность	Причина	Способ устранения
Свет включается, но вентилятор не работает	Вы не включили вентилятор.	Нажмите одну из кнопок включения вентилятора (на низкой, средней или высокой скорости).
	Не работает кнопка включения вентилятора.	Обратитесь в сервисный центр.
	Не работает двигатель.	Обратитесь в сервисный центр.
Свет не горит, вентилятор не работает.	Перегорел предохранитель или сработал автоматический выключатель.	Включите автоматический выключатель или замените предохранитель.
	Шнур электропитания не вставлен или неплотно вставлен в розетку.	Правильно вставьте вилку в розетку. Убедитесь, что на розетку подается напряжение.
Произошла утечка масла.	Обратный клапан на выходном отверстии плохо герметизирован.	Снимите обратный клапан и закрепите его на выходном отверстии с использованием герметика.
	Утечка происходит в месте подсоединения воздуховода.	Снимите воздуховод и установите его с использованием герметика.
Свет не включается.	Перегорели лампы.	Замените лампы согласно инструкциям в настоящем руководстве.
Недостаточная мощность всасывания.	Слишком большое расстояние между вытяжкой и варочной панелью.	Измените место установки вытяжки с соблюдением требований к высоте ее установки.
Вытяжка наклоняется.	Плохо затянуты фиксирующие винты.	Выровняйте вытяжку и затяните винты.



ПРАВИЛЬНАЯ УТИЛИЗАЦИЯ ИЗДЕЛИЯ

Эта маркировка указывает, что по истечении срока службы данное изделие не подлежит утилизации вместе с другими бытовыми отходами. Чтобы предотвратить возможный вред для окружающей среды и здоровья людей в результате неконтролируемой утилизации отходов, утилизируйте это изделие ответственно, способствуя таким образом экологически безопасному повторному использованию материальных ресурсов.

Чтобы утилизировать отслужившее свой срок устройство, сдайте его в пункт раздельного сбора отходов электронного оборудования или обратитесь в магазин, где вы приобрели это изделие. Продавец, возможно, может транспортировать это устройство для его экологически безопасной переработки.

Для обеспечения безопасности детей перед утилизацией этого устройства отрежьте шнур электропитания как можно ближе к корпусу.

Данное изделие соответствует директиве ЕС 2012/19/EU по утилизации отходов электрического и электронного оборудования, и на нем нанесено классификационное обозначение отходов электрического и электронного оборудования.

Кроме того, это изделие соответствует директиве ЕС по ограничению использования вредных веществ (2011/56/EU) и не содержит никаких опасных или запрещенных материалов, перечисленных в этой директиве.

УТИЛИЗАЦИЯ УПАКОВОЧНЫХ МАТЕРИАЛОВ

Упаковка предназначена для защиты устройства от повреждений во время транспортировки. Она произведена из пригодных для переработки материалов в соответствии с государственными нормативами по охране окружающей среды. Не утилизируйте упаковочные материалы вместе с обычными бытовыми отходами, а сдайте их в пункт раздельного сбора мусора, адрес которого можно узнать в местных органах власти. Вторичное использование упаковочных материалов позволяет снизить использование сырья в производственном процессе и объем отходов, свозимых на мусорные полигоны.

ТЕХНИЧЕСКИЕ ХАРАКТЕРИСТИКИ

Названия моделей	Dubhe 450 Black Edition Dubhe 450 Inox Dubhe 450 White
Номинальное напряжение	220–240 В
Номинальная частота	50 Гц
Общая мощность	67 Вт
Производительность	900 м ³ /ч
Уровень шума	53 дБА
Диаметр выходного отверстия	150 мм
Габариты (ШхГхВ)	420 x 278 x 218 (мм)
Вес нетто/брутто	3,9/4,8 кг