

Weissgauff

РУКОВОДСТВО ПО ЭКСПЛУАТАЦИИ

СТИРАЛЬНАЯ МАШИНА

WM 39107 **Inverter Steam**

Перед использованием внимательно прочтите и изучите данное руководство.
Соблюдайте правила техники безопасности при работе с устройством.

СОДЕРЖАНИЕ

ПРАВИЛА ТЕХНИКИ БЕЗОПАСНОСТИ	3
ОПИСАНИЕ УСТРОЙСТВА	6
ИНСТРУКЦИИ ПО УСТАНОВКЕ	7
ПОРЯДОК РАБОТЫ	13
СОВЕТЫ ПО ИСПОЛЬЗОВАНИЮ СТИРАЛЬНОЙ МАШИНЫ	18
ЧИСТКА И ТЕХНИЧЕСКОЕ ОБСЛУЖИВАНИЕ	27
ПОИСК И УСТРАНЕНИЕ НЕИСПРАВНОСТЕЙ	30
УТИЛИЗАЦИЯ	33
ТЕХНИЧЕСКИЕ ХАРАКТЕРИСТИКИ	34

ПРАВИЛА ТЕХНИКИ БЕЗОПАСНОСТИ

В этом разделе содержатся важные инструкции по технике безопасности, соблюдение которых позволит устранить риск травмы или повреждения имущества. Несоблюдение данных инструкций ведет к аннулированию гарантии.

ПРАВИЛА ОБЩЕЙ БЕЗОПАСНОСТИ

- Это устройство могут использовать дети в возрасте 8 лет и старше, лица со сниженными физическими, сенсорными или умственными способностями, а также лица, обладающие недостаточным опытом и знаниями, при условии, что они находятся под наблюдением или же получили все необходимые инструкции по безопасному использованию устройства и понимают возможные опасности.
- Не позволяйте детям играть с этим устройством. Чистка и техническое обслуживание этого устройства могут выполняться детьми, но только под наблюдением взрослых.
- Не подпускайте детей младше 3 лет к данному устройству или же держите их под постоянным наблюдением.
- Не устанавливайте это устройство на ковер. Ворс ковра может препятствовать циркуляции воздуха под стиральной машиной, что может привести к перегреванию электрических компонентов и поломке стиральной машины.
- В случае обнаружения неисправности не используйте стиральную машину, пока она не будет отремонтирована уполномоченным представителем сервисной службы. Непрофессионально выполненный ремонт стиральной машины создает опасность поражения электрическим током во время ее использования.
- Если включить стиральную машину после аварийного отключения электропитания, она возобновит свою работу.
- Подсоедините устройство к заземленной розетке, защищенной предохранителем на 16 А. Заземление должно быть выполнено квалифицированным электриком. Наша компания не несет ответственности за ущерб, возникший в результате использования стиральной машины без заземления, выполненного в соответствии со всеми действующими нормативными требованиями.
- Для предотвращения риска утечки воды надежно закрепите заливной и сливной шланги и убедитесь, что они не повреждены.
- Для предотвращения риска разлива воды и опасности термического ожога ни в коем случае не пытайтесь открыть дверцу загрузочного люка или извлечь фильтр сливного насоса, пока в барабане остается вода.
- Не пытайтесь открывать дверцу загрузочного люка с усилием. Дверцу можно будет открыть через несколько минут после завершения цикла стирки. Попытка открыть ее с применением силы может привести к повреждению самой дверцы и механизма ее блокировки.
- Извлекайте вилку из розетки, если устройство не используется.

- При очистке устройства ни в коем случае не разбрызгивайте и не лейте на него воду. Существует опасность поражения электрическим током.
- Ни в коем случае не беритесь за вилку мокрыми или влажными руками. При отключении устройства от розетки ни в коем случае не тяните за шнур электропитания. Всегда беритесь только за корпус вилки.
- Используйте только средства для стирки, кондиционеры и дополнительные средства, предназначенные для использования в автоматических стиральных машинах.
- Всегда соблюдайте инструкции на ярлыках по уходу за текстильными изделиями и на упаковках моющих средств.
- При проведении работ по установке, техническому обслуживанию, очистке и ремонту обязательно извлекайте вилку устройства из розетки.
- Все работы по ремонту должны выполняться только уполномоченным представителем сервисной службы. Изготовитель не несет ответственности за ущерб, возникший в результате выполнения каких-либо работ неуполномоченными лицами.
- При повреждении шнура электропитания во избежание возможной опасности он должен быть заменен представителем службы послепродажного обслуживания изготовителя, специалистом с аналогичными полномочиями и квалификациями (предпочтительно электриком) или же иным лицом, назначенным импортером устройства.
- Установите устройство на прочную, ровную и устойчивую поверхность. Не устанавливайте его на ковер с длинным ворсом или аналогичные поверхности.
- Не устанавливайте стиральную машину на высокий подиум или рядом с краем лестницы.
- Следите, чтобы устройство не стояло на шнуре электропитания.
- Не используйте для очистки стиральной машины жесткие губки или мочалки. Они могут повредить окрашенные, хромированные и пластмассовые поверхности.
- Для нормальной работы устройства напор воды в водопроводе должен составлять от 1 до 10 бар (0,1–1 МПа).
- Не используйте для нового изделия старые заливные шланги от предыдущей стиральной машины. Они могут привести к появлению пятен на белье.

НАДЛЕЖАЩЕЕ ИСПОЛЬЗОВАНИЕ

- Данная стиральная машина предназначена для использования в бытовых целях. Она не подходит для использования в коммерческих целях и не должна использоваться не по назначению.
- Эта стиральная машина предназначена для использования в бытовых и аналогичных им условиях, например:
 - в кухонных зонах для персонала в магазинах, офисах и других производственных средах;
 - на фермах;
 - клиентами в гостиницах, отелях и других заведениях гостиничного типа;
 - в гостиницах типа «ночлег и завтрак»;
 - в зонах общего пользования в многоквартирных домах или прачечных самообслуживания.

- Это устройство необходимо использовать только для стирки и полоскания белья, имеющего соответствующую маркировку.
- Срок службы вашего изделия составляет 10 лет. В течение этого периода будут доступны оригинальные запчасти для обеспечения правильной работы устройства.
- Изготовитель не несет ответственности за какой-либо ущерб, возникший в результате ненадлежащего использования или неправильной транспортировки.

ОБЕСПЕЧЕНИЕ БЕЗОПАСНОСТИ ДЕТЕЙ

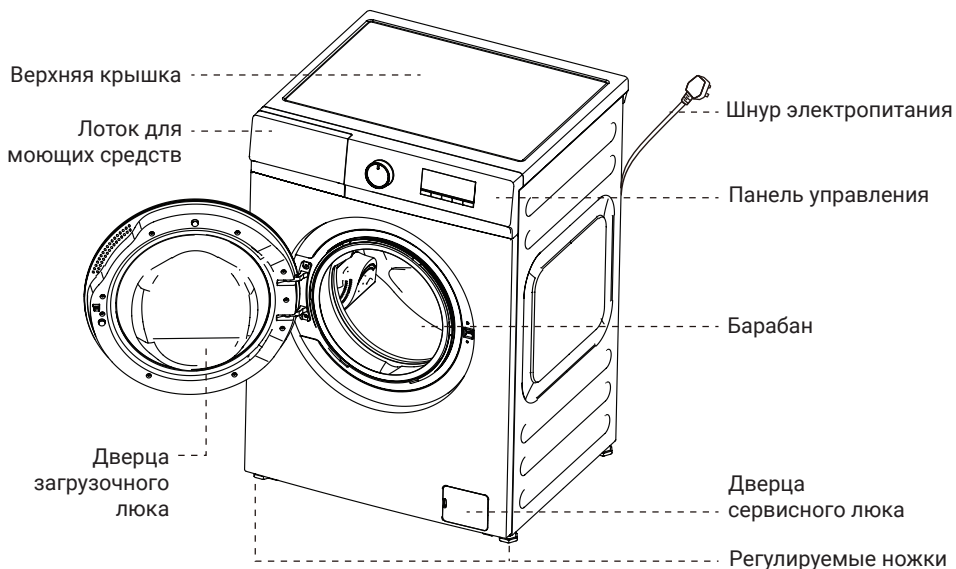
- Упаковочные материалы представляют опасность для детей. Держите упаковочные материалы в безопасном, недоступном для детей месте.
- Электробытовые устройства представляют опасность для детей. Следите, чтобы дети не подходили близко к работающей стиральной машине. Не позволяйте детям играть со стиральной машиной. Чтобы предотвратить вмешательство детей в работу устройства, используйте функцию блокировки от детей.
- Не забывайте закрывать дверцу загрузочного люка, уходя из помещения, где установлена стиральная машина.
- Храните все моющие средства и добавки в безопасном, недоступном для детей месте, надежно закрывайте контейнеры и упаковки, в которых они хранятся.



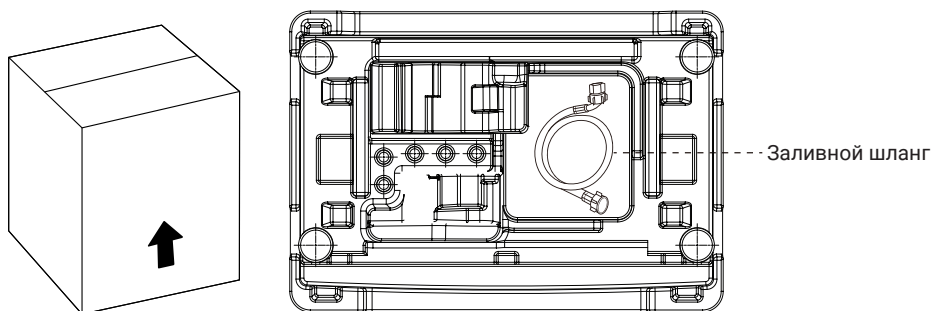
ПРЕДУПРЕЖДЕНИЕ

При стирке на высокой температуре дверца загрузочного люка сильно нагревается. Поэтому во время стирки внимательно следите, чтобы дети не касались дверцы загрузочного люка стиральной машины.

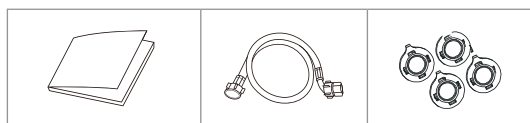
ОПИСАНИЕ УСТРОЙСТВА



ОСНОВАНИЕ ИЗ ПЕНОПЛАСТА



КОМПЛЕКТ ПОСТАВКИ



Руководство по эксплуатации

Заливной шланг

Заглушки

Все изображения приведены только для справки. Ориентируйтесь на внешний вид вашего конкретного изделия.

ИНСТРУКЦИИ ПО УСТАНОВКЕ

Для установки этого изделия обратитесь в ближайший авторизованный сервисный центр. Перед обращением в авторизованный сервисный центр для вызова мастера по установке изучите информацию, приведенную в настоящем руководстве по эксплуатации, и убедитесь, что системы электроснабжения, водоснабжения и канализации у вас в доме соответствуют всем необходимым требованиям. Если это не так, обратитесь к квалифицированному электрику и сантехнику для выполнения всех необходимых работ по подготовке вашего дома к установке стиральной машины.



Подготовка места установки стиральной машины и обеспечение необходимых параметров электросети, водопроводной сети и системы канализации входит в сферу ответственности клиента.



ПРЕДУПРЕЖДЕНИЯ

- Задвигая стиральную машину на место после выполнения всех подключений или после ее очистки, соблюдайте осторожность, чтобы не перегнуть и не раздавить сливной и заливной шланги, а также шнур электропитания.
 - Установка и подключение к сети электропитания должны выполняться уполномоченным представителем сервисной службы. Изготовитель не несет ответственности за ущерб, возникший в результате выполнения каких-либо работ неуполномоченными лицами.
 - Перед установкой осмотрите устройство на предмет наличия каких-либо дефектов или повреждений. При обнаружении таковых не выполняйте установку. Использовать поврежденное устройство небезопасно!
-

ВЫБОР ПОДХОДЯЩЕГО МЕСТА УСТАНОВКИ

- Устанавливайте стиральную машину на прочную и ровную поверхность. Не устанавливайте ее на ковер с длинным ворсом или аналогичные поверхности.
- При установке сушильной машины на стиральную общий вес двух устройств с полной загрузкой достигает приблизительно 180 килограмм. Поэтому стиральную машину требуется установить на поверхность, способную выдержать необходимую нагрузку.
- Проследите, чтобы устройство не стояло на шнуре электропитания.
- Не устанавливайте устройство в местах, где температура может опускаться ниже 0 °С.
- Разместите стиральную машину на расстоянии не менее 1 см от другой мебели.

УДАЛЕНИЕ ПЕНОПЛАСТОВОГО БЛОКА ДЛЯ ЗАЩИТЫ БАРАБАНА

Для удаления пенопластового блока, установленного в нижней части стиральной машины для защиты барабана во время транспортировки, немного отклоните машину назад, потяните за ленту и извлеките пенопластовый блок.



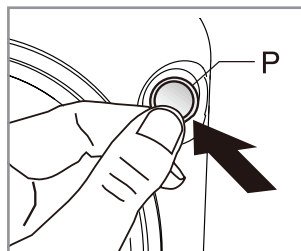
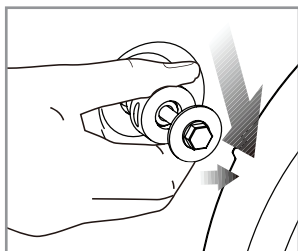
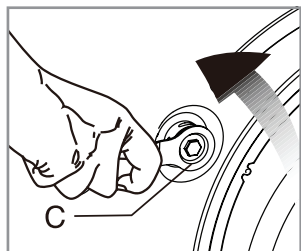
В некоторых моделях стиральных машин такой блок для защиты барабана при транспортировке не предусмотрен.

ИЗВЛЕЧЕНИЕ ТРАНСПОРТИРОВОЧНЫХ БОЛТОВ



ПРЕДУПРЕЖДЕНИЯ

- Прежде чем выкручивать транспортировочные болты, удалите пенопластовый блок для защиты барабана, если таковой используется в вашей модели стиральной машины.
 - Перед включением стиральной машины обязательно извлеките транспортировочные болты. В противном случае возможно повреждение устройства.
-
- Ослабьте все болты подходящим гаечным ключом, чтобы они свободно вращались (С).
 - Аккуратно выкрутите все транспортировочные болты.
 - Вставьте в отверстия на задней панели (Р) пластмассовые заглушки, входящие в комплект поставки стиральной машины.





ПРИМЕЧАНИЯ

- Сохраните транспортировочные болты в надежном месте. Они могут понадобиться, если в будущем стиральную машину потребуется перевозить.
- Перед транспортировкой стиральной машины обязательно установите транспортировочные болты на место. Ни в коем случае не перевозите ее без болтов.

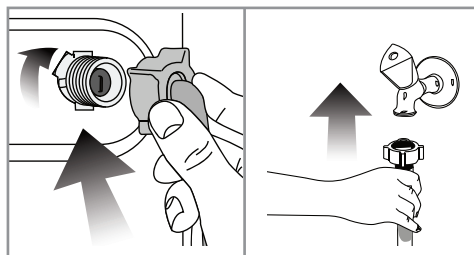
ПОДСОЕДИНЕНИЕ ЗАЛИВНОГО ШЛАНГА

Для нормальной работы устройства напор воды в водопроводной трубе должен составлять от 1 до 10 бар (0,1–1 МПа). Чтобы стиральная машина работала нормальным образом, через полностью открытый водопроводный кран за одну минуту должен протекать от 10 до 80 литров воды.



Если напор воды превышает указанное значение, установите редукционный клапан.

- Подсоедините заливной шланг одним концом к входному отверстию на корпусе стиральной машины, а другим — к водопроводному крану.



- Закрутите обе гайки на заливном шланге. Делайте это только вручную. Ни в коем случае не используйте для этого никакие инструменты.
- Подсоединив шланг, полностью откройте водопроводный кран и убедитесь, что вода в местах подсоединения не подтекает.
- При обнаружении утечки закройте водопроводный кран и открутите гайку. Проверьте прокладку и повторно закрутите гайку, соблюдая осторожность.
- Для предотвращения повреждений, вызванных возможной утечкой воды, держите водопроводный кран закрытым, когда стиральная машина не используется.



ПРЕДУПРЕЖДЕНИЯ

- Если в вашей модели стиральной машины предусмотрено только одно отверстие для подачи воды, ни в коем случае не подключайте ее к крану горячей воды. Несоблюдение этого требования может привести к повреждению белья, или же стиральная машина перейдет в защитный режим и не будет включаться.
- Не используйте для нового изделия использованные заливные шланги. Они могут привести к появлению пятен на вашем белье.

ПОДСОЕДИНЕНИЕ К КАНАЛИЗАЦИИ



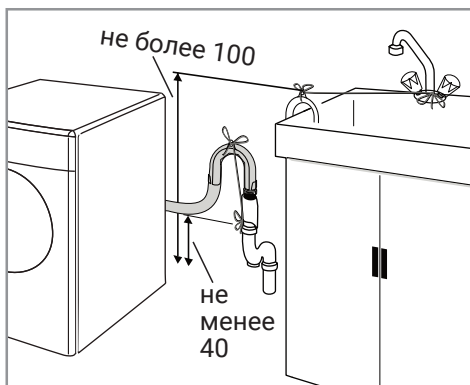
ПРЕДУПРЕЖДЕНИЕ

Если во время слива воды из стиральной машины подсоединение сливного шланга будет нарушено, может вытечь очень большой объем воды. Более того, из-за высокой температуры воды в машине существует опасность термического ожога.

Для предотвращения таких ситуаций и обеспечения беспроблемного залива и слива воды надежно зафиксируйте все подсоединения сливного шланга, чтобы его не вырвало из крепления.

Свободный конец сливного шланга необходимо подсоединить напрямую к сливному отверстию или сливной трубе. Можно также сливать воду в раковину.

- Свободный конец шланга необходимо закрепить на высоте не менее 40 см и не более 100 см.
- Если свободный конец шланга будет находиться на уровне пола или на небольшой высоте (менее 40 см над уровнем пола), слив воды будет затруднен и белье может оставаться слишком влажным. Поэтому следуйте рекомендациям по высоте установке, приведенным на рисунке.
- Чтобы грязная вода не всасывалась обратно в стиральную машину и легче сливалась, следите, чтобы конец сливного шланга не погружался в сливающуюся воду, и не вставляйте его в сливную трубу на глубину более 15 см. Слишком длинный шланг можно обрезать до нужной длины.
- Следите, чтобы конец сливного шланга не изгибался слишком сильно и не оказался зажат между машиной и канализационной трубой. Не наступайте на конец сливного шланга.



- Если длины сливного шланга недостаточно, можно использовать оригинальный удлинительный шланг, однако общая длина сливного шланга вместе с удлинительным не должна превышать 3,2 м. Для предотвращения утечки воды из стыка между сливным и удлинительным шлангами соединение должно быть выполнено надежно с использованием подходящего хомута.

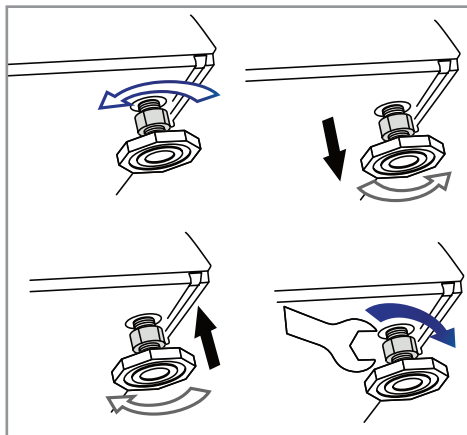
РЕГУЛИРОВКА НОЖЕК



ПРЕДУПРЕЖДЕНИЕ

Чтобы стиральная машина работала тихо и без вибраций, она должна стоять строго горизонтально и не качаться. Сбалансировать стиральную машину можно с помощью регулируемых ножек. Если этого не сделать, стиральная машина во время работы будет смещаться, стучать и сильно вибрировать.

- Ослабьте стопорные гайки на ножках гаечным ключом.
- Отрегулируйте высоту ножек таким образом, чтобы стиральная машина стояла строго горизонтально и не качалась.
- Теперь затяните все стопорные гайки гаечным ключом.



ПОДКЛЮЧЕНИЕ К СЕТИ ЭЛЕКТРОПИТАНИЯ

- Подсоедините устройство к заземленной розетке, защищенной предохранителем на 16 А. Наша компания не несет ответственности за ущерб, возникший в результате использования стиральной машины без заземления, выполненного в соответствии со всеми действующими нормативными требованиями.
- Все электрические подключения необходимо выполнить с соблюдением всех действующих нормативных требований.
- После установки сетевая вилка должна оставаться легко доступной.
- Если существующий предохранитель или автоматический выключатель рассчитаны на силу тока менее 16 А, обратитесь к квалифицированному электрику для замены его на аналогичное устройство, рассчитанное на 16 А.
- Напряжение в электросети должно соответствовать напряжению, указанному в разделе «Технические характеристики» в настоящем руководстве.
- Не используйте для подключения стиральной машины к электросети удлинители или тройники.



Поврежденный шнур электропитания должен быть заменен уполномоченным представителем сервисной службы.

ТРАНСПОРТИРОВКА УСТРОЙСТВА

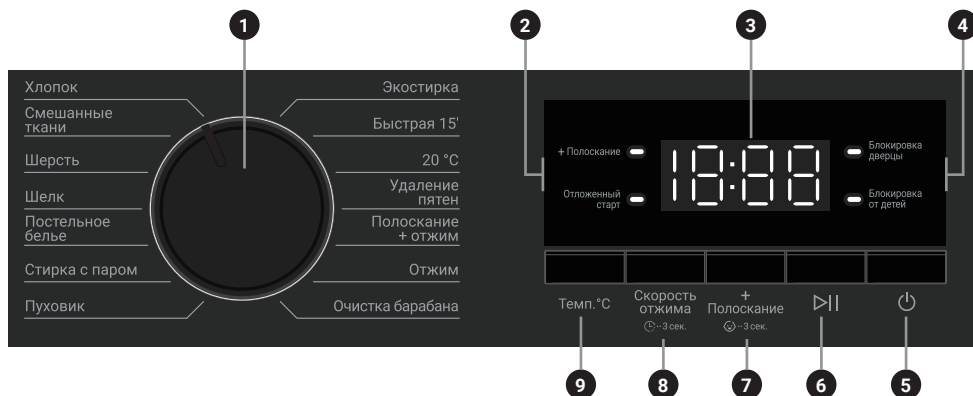
- Перед транспортировкой отключите стиральную машину от сети электропитания.
- Отсоедините сливной и заливной шланги.
- Слейте всю воду, которая могла остаться внутри стиральной машины (см. раздел «Сливание воды из барабана и очистка сливного фильтра»).
- Установите транспортировочные болты на место. Для этого выполните процедуру в разделе «Извлечение транспортировочных болтов» в обратном порядке.



Перед транспортировкой стиральной машины обязательно установите транспортировочные болты на место. Ни в коем случае не перевозите ее без болтов.

ПОРЯДОК РАБОТЫ

ПАНЕЛЬ УПРАВЛЕНИЯ



- 1** Ручка выбора программы
- 2** Индикаторы параметров
- 3** Дисплей
- 4** Индикаторы дополнительных функций
- 5** Кнопка электропитания
- 6** Кнопка «Старт/Пауза»
- 7** Кнопка увеличения числа полосканий
- 8** Кнопка регулировки скорости отжима
- 9** Кнопка регулировки температуры

ПОДГОТОВКА К СТИРКЕ

Убедитесь, что шланги подсоединены правильно. Подключите стиральную машину к розетке. Полностью откройте водопроводный кран. Положите белье в машину. Добавьте средство для стирки и кондиционер для белья.

ВЫБОР ПРОГРАММЫ

Выберите программу и температуру стирки с учетом типа белья, его количества и степени загрязнения. См. раздел «Описание программ стирки», таблицу «Программы стирки» и следующую таблицу рекомендованных температур.

90 °С	Сильно загрязненное белое хлопчатобумажное и льняное белье (скатерти, салфетки, кухонные полотенца, простыни и т. д.)
60 °С	Нормально загрязненное нелиняющее цветное белье из хлопчатобумажных, льняных или синтетических тканей (рубашки, ночные рубашки, пижамы и т. д.)
40 °С 30 °С 20 °С холодная	Смешанное белье, включающее деликатные изделия (тюлевые занавески и т. д.), изделия из синтетики и шерсти.

- Для выбора требуемой программы используйте ручку выбора программы.
- Для каждой программы определена максимальная скорость отжима, подходящая для соответствующего типа тканей.
- При выборе программы всегда учитывайте тип тканей, цвет, степень загрязнения и допустимую температуру воды.
- Всегда выбирайте самую низкую возможную температуру. Чем выше температура, тем больше будет энергопотребление стиральной машины.
- Для получения подробных сведений о каждой программе см. таблицу «Программы стирки» и раздел «Описание программ стирки».

ОПИСАНИЕ ПРОГРАММ СТИРКИ

Выбирайте наиболее подходящую программу в зависимости от типа ткани.

ХЛОПОК

Используйте эту программу для стирки хлопчатобумажного белья (например, простыней, пододеяльников, наволочек, полотенца, банных халатов и т. д.). Это длинный цикл интенсивной стирки.

СМЕШАННЫЕ ТКАНИ

Используйте эту программу, чтобы стирать вместе в одном цикле стирки белье из хлопчатобумажных и синтетических тканей.

ШЕРСТЬ

Выбирайте эту программу для стирки изделий из шерсти. Установите температуру стирки в соответствии с информацией на ярлыках по уходу за одеждой. Используйте подходящее средство для стирки изделий из шерсти.

ШЕЛК

Используйте эту программы для стирки изделий из деликатных тканей, например из шелка. Белье в ней стирается очень бережно, а отжим выполняется с небольшой задержкой. Эта программа лучше всего подходит для белья, для которого требуется бережная стирка.

ПОСТЕЛЬНОЕ БЕЛЬЕ

Эта программа в основном предназначена для стирки таких крупных изделий, как простыни, пододеяльники, шторы и занавески, верхняя одежда, скатерти и т. д. Для улучшения результатов стирки время замачивания и стирки в этой программе увеличены.

СТИРКА С ПАРОМ

Во время стирки на этой программе в барабан подается пар. Использование пара не только улучшает результаты стирки, но также предотвращает образование складок на одежде и упрощает процесс глаженья.

ПУХОВИК

Эта программа специально разработана для стирки пуховой одежды. Пуховики шьют из легкого материала, который плохо прополаскивается, плохо отстирывается и плохо впитывает воду. Поэтому для их стирки необходимо увеличить время замачивания и снизить скорость отжима.

ОСОБЫЕ ПРОГРАММЫ

Помимо основных программ стирки, можно выбрать одну из особых программ.

ОЧИСТКА БАРАБАНА

Эту программу следует запускать регулярно (каждые 1–2 месяца) для гигиенической очистки стиральной машины. Она запускается без белья. Для получения лучших результатов добавьте в лоток для моющих средств чистящий порошок для удаления известкового налета. После завершения этой программы оставьте дверцу приоткрытой, чтобы стиральная машина высохла изнутри.

ПОЛОСКАНИЕ+ОТЖИМ

Программа позволяет только прополоскать и отжать белье.

ЭКОСТИРКА

Программа предназначена для стирки хлопчатобумажного белья, которое можно стирать при температуре 40–60 °С. Эта программа используется для оценки соответствия стиральной машины требованиям ЕС по экодизайну.

БЫСТРАЯ 15'

Эта короткая 15-минутная программа предназначена для стирки небольшого количества умеренно загрязненного белья.

20 °С

Особая программа, разработанная в соответствии с новыми европейскими стандартами. Она используется для стирки небольшого количества слабо загрязненного белья. Для защиты тканей стирка выполняется на температуре 20 °С. Выбрать другую температуру невозможно.

УДАЛЕНИЕ ПЯТЕН

Программа для стирки одежды с трудно выводимыми пятнами. Результаты стирки улучшаются за счет увеличения времени стирки и повышения ее интенсивности.

ОТЖИМ

Используйте эту программу, чтобы добавить дополнительный цикл отжима вашего белья или слить воду из машины.

Выбрав эту программу, настройте необходимую скорость отжима и нажмите кнопку «Старт/Пауза». Сначала машина сливает воду из барабана. Затем она выполняет отжим на заданной скорости и сливает образующуюся при этом воду.

Чтобы просто слить воду, не отжимая белье, выберите программу «Отжим», затем отмените отжим кнопкой «Скорость отжима» и нажмите кнопку «Старт/Пауза».



Отжимайте изделия из деликатных тканей на более низкой скорости.

РЕГУЛИРОВКА ТЕМПЕРАТУРЫ

После выбора программы на индикаторе температуры отображается стандартная температура для этой программы. Чтобы скорректировать эту температуру, нажмите кнопку «Темп. °С». При каждом нажатии кнопки температура постепенно повышается, а после достижения максимального значения переключается на минимальное и далее по кругу.



Если машина еще не перешла к этапу нагревания воды, то изменить температуру можно, не приостанавливая выполнение программы стирки.

ВЫБОР СКОРОСТИ ОТЖИМА

При выборе программы на индикаторе скорости отображается стандартная скорость отжима для выбранной программы. Чтобы скорректировать скорость отжима, нажмите кнопку «Скорость отжима». При каждом нажатии кнопки скорость отжима постепенно повышается, а после достижения максимального значения переключается на минимальное и далее по кругу.

ДОПОЛНИТЕЛЬНЫЕ ФУНКЦИИ

УВЕЛИЧЕНИЕ ЧИСЛА ПОЛОСКАНИЙ

- В режиме ожидания нажмите кнопку «+ Полоскание». Загорается соответствующий индикатор. После добавления дополнительного полоскания к программе стирки на дисплее отображается время с учетом добавленного полоскания. При повторном нажатии этой кнопки функция дополнительного полоскания отменяется.
- Включить или отменить функцию дополнительного полоскания можно только в том случае, если программа еще не перешла на этап полоскания. Обратите внимание, что для добавления или отмены этой функции необходимо нажать кнопку «Старт/Пауза». Это невозможно сделать, пока машина работает.

БЛОКИРОВКА ОТ ДЕТЕЙ

- Используйте функцию блокировки от детей, чтобы дети во время игры не смогли вмешаться в работу стиральной машины. Она позволяет предотвратить внесение каких-либо изменений в выполняющуюся программу.

- Чтобы активировать или отключить функцию блокировки от детей, нажмите кнопку «+ Полоскание» и удерживайте ее нажатой 3 секунды. Это можно сделать только во время выполнения программы стирки.
- Если функция блокировки от детей активирована, непрерывно горит индикатор блокировки от детей.

ОТЛОЖЕННЫЙ СТАРТ

- Функция отложенного старта позволяет отсрочить выполнение программы стирки, указав время завершения стирки в диапазоне от 2 до 24 часов.



Обратите внимание, что вы задаете время до окончания цикла стирки, которое включает собственно время стирки и время ожидания.

- Чтобы настроить выполнение программы с отложенным стартом, сначала выберите программу и настройте дополнительные параметры стирки. Затем прижмите кнопку «Скорость отжима» на 3 секунды, после чего машина пере-

- ходит в режим настройки стирки с отложенным стартом. Соответствующий индикатор мигает.
- Кнопкой «Скорость отжима» задайте требуемое время отложенного старта и нажмите кнопку «Старт/Пауза», чтобы запустить выполнение программы.
- После запуска программы с отложенным стартом активными остаются только кнопка электропитания, кнопка «Старт/Пауза» и кнопка включения/отключения функции блокировки от детей.

ПРОГРАММЫ СТИРКИ

Программа	Температура	Допустимая загрузка (кг) WM 39107 Inverter Steam / Black (макс. загрузка 7 кг)	Дополнительные функции			Допустимый диапазон температур
			Число полосканий	Доп. полоскание	Отложенный старт	
Хлопок	40 °С	Макс.	2	√	√	хол. – 90 °С
Смешанные ткани	30 °С	3,5	2	√	√	хол. – 60 °С
Шерсть	30 °С	1,5	2	√	√	хол. – 40 °С
Шелк	хол.	2	2	√	√	хол. – 40 °С
Постельное белье	30 °С	3,5	2	√	√	хол. – 60 °С
Стирка с паром	90 °С	3,5	2	√	√	90 °С
Пуховик	30 °С	2	2	√	√	хол. – 40 °С
Очистка барабана	90 °С	0	1	–	√	90 °С
Отжим	–	Макс.	–	–	√	–
Полоскание+отжим	–	Макс.	1	√	√	–
Удаление пятен	60 °С	3,5	2	√	√	40–60 °С
20 °С	20 °С	Макс.	2	√	√	20 °С
Быстрая 15'	хол.	1,5	2	√	√	хол. – 30 °С
Экостирка	40 °С	Макс.	2	–	√	40 °С

Мы постоянно совершенствуем свои изделия, поэтому набор программ и функциональные характеристики вашей конкретной модели могут немного отличаться от описанных в настоящем руководстве.

СОВЕТЫ ПО ИСПОЛЬЗОВАНИЮ СТИРАЛЬНОЙ МАШИНЫ

СОРТИРОВКА БЕЛЬЯ

- Сортируйте белье по типу ткани, цвету, степени загрязнения и подходящей температуре стирки.
- Всегда соблюдайте инструкции, приведенные на ярлыках по уходу за одеждой.

ПОДГОТОВКА БЕЛЬЯ К СТИРКЕ

- Предметы одежды, содержащие металлические элементы, такие как косточки в бюстгалтерах, пряжки или металлические пуговицы, могут повредить стиральную машину. По возможности удаляйте все металлические предметы с одежды или же стирайте такую одежду в мешке для стирки или наволочке.
- Достаньте все из карманов (монеты, ручки, скрепки для бумаги и т. д.), выверните карманы наизнанку и почистите их щеткой. Забытые в карманах предметы могут повредить стиральную машину или создавать шумы во время стирки.
- Поместите мелкие вещи, такие как детские носки или нейлоновые гольфы, в мешок для стирки или наволочку.
- При загрузке штор в барабан они должны лежать свободно. Снимите со штор крючки, кольца или иные элементы крепления.
- Застегните застёжки-молнии, пришейте плохо держащиеся пуговицы, зашейте или заштопайте дыры.
- Для стирки изделий, имеющих маркировку «машинная стирка» или «ручная стирка», используйте подходящие для них программы.

- Не стирайте вместе белое и цветное белье. Новые хлопчатобумажные изделия темных или ярких цветов могут сильно линять. Всегда стирайте их отдельно от остального белья.
- Трудновыводимые пятна необходимо перед стиркой должным образом обработать. В сомнительных случаях обратитесь в химчистку.
- Используйте только красители и средства для удаления накипи, подходящие для машинной стирки. Всегда строго следуйте инструкциям на упаковке.
- При стирке брюк и деликатного белья выворачивайте вещи наизнанку.
- Перед стиркой предметов одежды из ангорской шерсти подержите их несколько часов в морозильной камере. Таким образом можно уменьшить образование катышков.
- Если на вещах есть следы муки, извести, сухого молока и подобных веществ, перед помещением в барабан стиральной машины их необходимо как следует вытряхнуть. Подобные загрязнения со временем могут накапливаться на внутренних элементах стиральной машины и привести к ее повреждению.


РЕКОМЕНДАЦИИ ПО ЭКОНОМИИ ЭЛЕКТРОЭНЕРГИИ

Строгое соблюдение приведенных в настоящем руководстве инструкций позволит вам использовать свою стиральную машину максимально экологично и энергоэффективно.

- Количество белья, загружаемого для стирки, должно соответствовать максимальной загрузке, разрешенной для выбранной программы. Не перегружайте стиральную машину. См. рекомендации по загрузке в таблице «Программы стирки».
- Всегда неукоснительно следуйте инструкциям на упаковке моющего средства.
- Стирайте слабо загрязненное белье на более низкой температуре.
- Для стирки небольшого количества слабо загрязненного белья используйте более короткие программы.
- Используйте режим замачивания и стирки на высоких температурах только для сильно загрязненного белья или же для удаления пятен.
- Если после стирки вы будете сушить белье в сушильной машине, настройте в стиральной машине максимальную разрешенную скорость отжима.
- Количество моющего средства не должно превышать значения, рекомендованные на упаковке изготовителем этого моющего средства.

ПЕРВОЕ ИСПОЛЬЗОВАНИЕ

Прежде чем приступить к использованию стиральной машины, убедитесь, что выполнены все подготовительные работы в соответствии с инструкциями в разделах «Правила техники безопасности» и «Инструкции по установке». Чтобы подготовить стиральную машину к работе, сначала запустите программу «Очистка барабана», не загружая в барабан белье.

-  После проведения контрольных испытаний стиральной машины на заводе-изготовителе в ней могло остаться немного воды. Она не вредит устройству.

ПРАВИЛЬНАЯ ЗАГРУЗКА БЕЛЬЯ В БАРАБАН

Максимальная загрузка белья в барабан зависит от типа белья, степени его загрязнения и выбранной программы стирки. Стиральная машина автоматически корректирует количество воды в зависимости от веса загруженного белья.



При превышении максимальной загрузки качество стирки в стиральной машине снижается. Более того, в этом случае могут возникать шумы и вибрация. См. сведения о допустимой загрузке для разных программ стирки в таблице «Программы стирки».

Чтобы загрузить белье в барабан:

- Откройте дверцу загрузочного люка.
- Поместите белье в машину. Не утрамбовывайте его, белье должно лежать свободно.
- Закройте дверцу загрузочного люка. Вы должны услышать щелчок закрывающегося замка. Убедитесь, что белье не попало в дверцу.



Если белье в барабане лежит неправильно, могут возникать шумы и вибрация.



ПРИМЕЧАНИЕ

Пока выполняется программа, дверца загрузочного люка остается заблокированной. Ее можно открыть только после завершения программы.

ИСПОЛЬЗОВАНИЕ МОЮЩИХ СРЕДСТВ



ПРЕДУПРЕЖДЕНИЕ

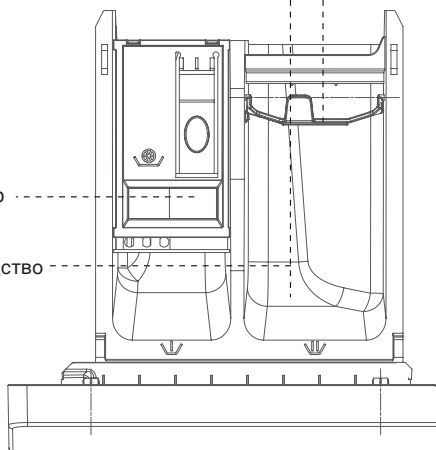
При использовании средства для стирки, кондиционера для белья, красителей для ткани, отбеливателя или средства для удаления накипи ознакомьтесь с инструкциями изготовителя на упаковке и неукоснительно соблюдайте рекомендации по дозировке. Используйте мерный стаканчик, если он имеется.

ЛОТОК ДЛЯ МОЮЩИХ СРЕДСТВ

Заслонка для жидкого средства - - - - -
Синтетический стиральный порошок - - - - -

Кондиционер
для белья

Жидкое средство
для стирки



Приведенное изображение служит только для справки. Ориентируйтесь на фактический внешний вид вашего лотка для моющих средств.

СТИРАЛЬНЫЙ ПОРОШОК

- Труднорастворимые моющие средства, такие как мыльный порошок, предварительно необходимо полностью растворить и залить раствор в лоток для моющих средств.
- Заслонка должна находиться в верхнем положении.

ЖИДКОЕ СРЕДСТВО ДЛЯ СТИРКИ

- Используйте жидкое синтетическое моющее средство с низким пенообразованием.

- Перед заливанием концентрированного жидкого моющего средства в лоток разбавьте его, добавив двойное количество воды.
- Заслонка должна находиться в нижнем положении.

КОНДИЦИОНЕР ДЛЯ БЕЛЬЯ

Заливайте кондиционер до начала стирки. Он будет автоматически добавлен в барабан во время последнего этапа полоскания. Концентрированный кондиционер перед заливанием в отсек следует разбавить водой в отношении 1:1.

СРЕДСТВО ДЛЯ СТИРКИ, КОНДИЦИОНЕР И ДРУГИЕ МОЮЩИЕ СРЕДСТВА

- Средство для стирки и кондиционер необходимо добавлять до запуска программы стирки.
- Во время выполнения программы стирки лоток для моющих средств должен быть обязательно закрыт!
- При использовании средства для стирки в порционных пакетах или капсулах или же шариков-дозаторов поместите их непосредственно в барабан вместе с бельем.
- При использовании жидкого средства для стирки не забудьте использовать специальную заслонку для жидких средств.

ВЫБОР СРЕДСТВА ДЛЯ СТИРКИ

Выбор средства для стирки зависит от типа и цвета тканей.

- Используйте разные средства для цветного и белого белья.
- Стирайте деликатные предметы одежды только специальными средствами (жидким средством для стирки, шампунем для шерсти и т. п.) и используйте эти средства только для стирки деликатного белья.
- Для стирки темного белья, стеганой одежды и одеял рекомендуется использовать жидкие средства для стирки.
- Стирайте изделия из шерсти средствами, разработанными специально для стирки шерсти.



Используйте только средства для стирки, предназначенные для автоматических стиральных машин.

КОРРЕКТИРОВКА КОЛИЧЕСТВА СРЕДСТВА ДЛЯ СТИРКИ

Количество средства для стирки зависит от количества белья, степени его загрязнения и жесткости воды.

- Не превышайте дозировку, указанную на упаковке средства для стирки. В противном случае возможны обильное пенообразование, снижение эффективности стирки и ухудшение результатов полоскания.
- При стирке небольшого количества белья или же слабо загрязненного белья снижайте дозировку моющего средства.

ИСПОЛЬЗОВАНИЕ КОНДИЦИОНЕРА

- Наливайте кондиционер в специальный отсек в лотке для моющих средств.
- Не превышайте максимальный уровень кондиционера в отсеке (отметка «max»).
- Если кондиционер загустел, перед добавлением его в лоток для моющих средств разбавьте его водой.

ИСПОЛЬЗОВАНИЕ ЖИДКИХ СРЕДСТВ ДЛЯ СТИРКИ

- При использовании жидкого средства для стирки обязательно опускайте вниз специальную заслонку, которая будет служить для него барьером.
- Если жидкое средство для стирки загустело, перед заливанием его в отсек разбавьте его водой.
- При необходимости промывайте заслонку водой. Для этого ее можно извлечь из лотка или вымыть прямо в лотке.

- При использовании стирального порошка заслонку необходимо зафиксировать в верхнем положении.
- Жидкое средство может оставлять пятна на белье, если его использовать в сочетании с функцией отложенного старта. Не используйте жидкое средство для стирки, если вы планируете настроить функцию отложенного старта.

ИСПОЛЬЗОВАНИЕ ГЕЛЯ И ТАБЛЕТОК ДЛЯ СТИРКИ

При использовании геля, таблеток и подобных средств для стирки соблюдайте следующие рекомендации.

- Если ваш гель для стирки имеет жидкую консистенцию, перед заливанием его в отсек опустите вниз заслонку для жидких средств.
- Если гель для стирки не жидкий или имеет форму капсул, поместите его непосредственно в барабан перед началом стирки.
- Таблетки можно положить в отсек, предназначенный для средства для стирки, подняв заслонку вверх, или же непосредственно в барабан перед стиркой.
- Остатки таблеток для стирки могут оставаться в отсеке для моющего средства после стирки. Если такое происходит, в следующий раз при стирке кладите таблетку в нижнюю часть барабана вместе с бельем.

ИСПОЛЬЗОВАНИЕ КРАХМАЛА

- Для жидкого крахмала, крахмала в порошке или красителей для ткани используется отсек для кондиционера.
- Не используйте одновременно в рамках одного цикла стирки кондиционер и крахмал.
- После использования крахмала протрите барабан изнутри влажной чистой тряпкой.

ИСПОЛЬЗОВАНИЕ ОТБЕЛИВАТЕЛЕЙ

- Чтобы использовать отбеливатель, настройте программу с дополнительным полосканием и добавьте отбеливатель, когда машина заливает воду для первого полоскания через отсек для моющего средства.
- Не смешивайте отбеливатель и средство для стирки.
- Чтобы предотвратить появление раздражения на коже, используйте отбеливатель в небольших количествах (приблизительно 50 мл) и как следует прополощите белье. Не лейте отбеливатель непосредственно на белье и не используйте его для стирки цветного белья.
- При использовании кислородных отбеливателей выбирайте программы стирки на более низкой температуре.
- Кислородные отбеливатели можно использовать вместе с мощными средствами. Однако, если они имеют разную густоту, сначала добавьте в отсек средство для стирки и дождитесь, когда оно полностью смоеется из лотка во время заливания воды в машину. Затем, пока машина еще заливает воду, добавьте в тот же отсек отбеливатель.

ИСПОЛЬЗОВАНИЕ СРЕДСТВА ДЛЯ УДАЛЕНИЯ НАКИПИ

При необходимости используйте средства для удаления накипи, специально предназначенные для стиральных машин.

СОВЕТЫ ДЛЯ ПОВЫШЕНИЯ ЭФФЕКТИВНОСТИ СТИРКИ

СВЕТЛОЕ И БЕЛОЕ БЕЛЬЕ

РЕКОМЕНДОВАННЫЙ ДИАПАЗОН ТЕМПЕРАТУР: 40–90 °C

Степень загрязнения	Сильные загрязнения (сложные пятна от травы, кофе, фруктов или крови)	Возможно, пятна придется предварительно обработать или добавить этап предварительной стирки. Можно использовать стиральный порошок или жидкое средство для стирки белого белья в количестве, рекомендованном для сильно загрязненного белья. Для удаления следов от глины и земли и прочих пятен, чувствительных к отбеливателям, рекомендуется использовать стиральный порошок.
	Обычные загрязнения (например, следы от ношения на воротнике или манжетах)	Можно использовать стиральный порошок или жидкое средство для стирки белого белья в количестве, рекомендованном для нормально загрязненного белья.
	Слабые загрязнения (без видимых пятен)	Можно использовать стиральный порошок или жидкое средство для стирки белого белья в количестве, рекомендованном для слабо загрязненного белья.

ЦВЕТНОЕ БЕЛЬЕ

РЕКОМЕНДОВАННЫЙ ДИАПАЗОН ТЕМПЕРАТУР В ЗАВИСИМОСТИ ОТ СТЕПЕНИ ЗАГРЯЗНЕННОСТИ: ХОЛОДНАЯ –40 °C

Степень загрязнения	Сильные загрязнения	Можно использовать стиральный порошок или жидкое средство для цветного белья в количестве, рекомендованном для сильно загрязненного белья. Для удаления следов от глины и земли и прочих пятен, чувствительных к отбеливателям, рекомендуется использовать стиральный порошок. Используйте моющие средства без отбеливателя.
	Обычные загрязнения	Можно использовать стиральный порошок или жидкое средство для цветного белья в количестве, рекомендованном для нормально загрязненного белья. Используйте моющие средства без отбеливателя.
	Слабые загрязнения	Можно использовать стиральный порошок или жидкое средство для стирки цветного белья в количестве, рекомендованном для слабо загрязненного белья. Используйте моющие средства без отбеливателя.

ТЕМНОЕ БЕЛЬЕ

РЕКОМЕНДОВАННЫЙ ДИАПАЗОН ТЕМПЕРАТУР В ЗАВИСИМОСТИ ОТ СТЕПЕНИ ЗАГРЯЗНЕННОСТИ: ХОЛОДНАЯ –40 °С

Степень загрязнения	Сильные загрязнения	Можно использовать жидкие средства, предназначенные для стирки цветного и темного белья в количествах, рекомендованных для сильно загрязненного белья.
	Обычные загрязнения	Можно использовать жидкие средства, предназначенные для стирки цветного и темного белья в количествах, рекомендованных для нормально загрязненного белья.
	Слабые загрязнения	Можно использовать жидкие средства, предназначенные для стирки цветного и темного белья в количествах, рекомендованных для слабо загрязненного белья.

ДЕЛИКАТНЫЕ ТКАНИ/ШЕРСТЬ/ШЕЛК

РЕКОМЕНДОВАННЫЙ ДИАПАЗОН ТЕМПЕРАТУР В ЗАВИСИМОСТИ ОТ СТЕПЕНИ ЗАГРЯЗНЕННОСТИ: ХОЛОДНАЯ –30 °С

Степень загрязнения	Сильные загрязнения	Используйте жидкие средства, предназначенные для стирки деликатного белья. Одежду из шерсти и шелка необходимо стирать специальными средствами для стирки шерсти.
	Обычные загрязнения	Используйте жидкие средства, предназначенные для стирки деликатного белья. Одежду из шерсти и шелка необходимо стирать специальными средствами для стирки шерсти.
	Слабые загрязнения	Используйте жидкие средства, предназначенные для стирки деликатного белья. Одежду из шерсти и шелка необходимо стирать специальными средствами для стирки шерсти.

РЕКОМЕНДАЦИИ ПО ВЫБОРУ ПРОГРАММЫ И ТЕМПЕРАТУРЫ СТИРКИ

Моющее средство	Программы стирки	Температура (°C)	Тип белья или ткани
Сильнодействующее средство для стирки с отбеливающими компонентами и оптическими отбеливателями	<ul style="list-style-type: none"> • Хлопок • Смешанные ткани • Постельное белье • Удаление пятен • Экостирка 	30/40/60	Белое белье из хлопка или льна, устойчивое к кипячению
Средство для стирки цветного белья без отбеливающих компонентов и оптических отбеливателей	<ul style="list-style-type: none"> • Хлопок • Смешанные ткани • Постельное белье • Быстрая 15' • 20 °C • Стирка с паром 	20/30/40	Цветное белье из хлопка или льна
Средство для стирки цветного белья или мягкое средство для стирки без оптических отбеливателей	<ul style="list-style-type: none"> • Смешанные ткани • Пуховик • Стирка с паром • Быстрая 15' 	Холодная/ 20/30/40	Цветное белье из немарких тканей или синтетики
Мягкое средство для стирки	<ul style="list-style-type: none"> • Пуховик • Шелк 	Холодная/ 20/30	Деликатные ткани, шелк, вискоза
Специальное средство для стирки шерсти	<ul style="list-style-type: none"> • Шерсть 	20/30/40	Шерсть



ПРИМЕЧАНИЕ

Доступные для выбора программы зависят от конкретной модели вашей стиральной машины.

- Густое моющее средство или порошок, склонный к образованию комков, перед помещением в лоток для моющих средств можно развести в небольшом количестве воды, чтобы предотвратить засорение входного отверстия и вытекание воды из лотка для моющих средств.
- Для достижения максимальной эффективности стирки при минимальном потреблении воды и электроэнергии всегда подбирайте моющее средство подходящего типа.
- Для достижения наилучших результатов стирки моющее средство важно правильно дозировать.
- Если барабан заполнен не полностью, используйте меньше моющего средства.

- Всегда корректируйте количество моющего средства в зависимости от жесткости воды: при стирке в мягкой воде используйте меньше моющего средства.
- Дозируйте моющее средство в зависимости от степени загрязнения белья: для стирки менее грязного белья требуется меньше моющего средства.
- Особенно точную дозировку требует высококонцентрированное моющее средство.

Следующие признаки свидетельствуют, что было использовано слишком много моющего средства:

- избыточное пенообразование;
- плохие результаты стирки и полоскания.

Следующие признаки свидетельствуют, что было использовано слишком мало моющего средства:

- белье во время стирки посерело;
- на барабане, нагревательном элементе и/или белье образовался известковый налет.

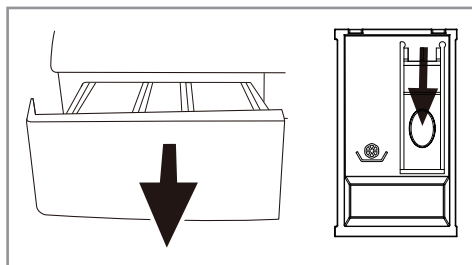
ЧИСТКА И ТЕХНИЧЕСКОЕ ОБСЛУЖИВАНИЕ

При регулярной очистке и техническом обслуживании срок службы стиральной машины увеличивается, а вероятность возникновения каких-либо проблем снижается.

ОЧИСТКА ЛОТКА ДЛЯ МОЮЩИХ СРЕДСТВ

Чтобы предотвратить образование комков моющего средства на стенках лотка для моющих средств, его необходимо регулярно мыть (каждые 4–5 циклов стирки).

- Нажмите на фиксатор на вставке-сифоне в отсеке для кондиционера и извлеките лоток для моющих средств из стиральной машины, потянув его на себя.

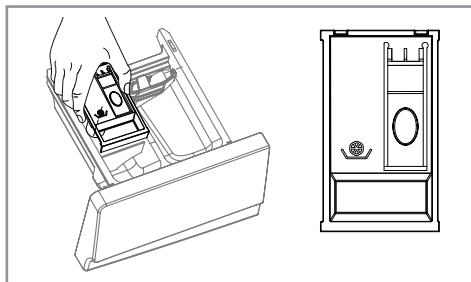


- Вымойте лоток для моющих средств и вставку-сифон под струей теплой воды. Для защиты кожи от контакта с остатками моющего средства наденьте защитные перчатки или используйте щетку.
- Вымыв лоток для моющих средств, вставьте его на место и убедитесь, что он встал правильно.



Если после стирки в отсеке для кондиционера остается слишком много смеси кондиционера и воды, вставку-сифон также необходимо промыть.

Чтобы извлечь вставку-сифон, потяните за ее заднюю часть, как показано на рисунке. Выполнив все описанные выше процедуры очистки, установите вставку-сифон на место и зафиксируйте ее, нажав на переднюю часть.



ОЧИСТКА ДВЕРЦЫ ЗАГРУЗОЧНОГО ЛЮКА И БАРАБАНА

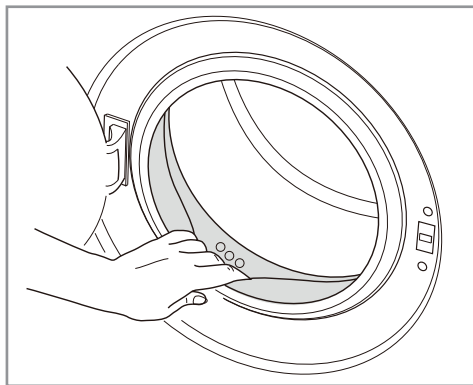
- Для очистки барабана используйте программу «Очистка барабана». См. инструкции в разделе «Порядок работы» → «Особые программы».
- После завершения программы «Очистка барабана» протрите внутреннюю поверхность барабана чистой тряпкой.
- Повторяйте процедуру очистки барабана каждые 2 месяца.



Если вы используете средство для удаления накипи, оно должно быть специально предназначено для стиральных машин.

После каждой стирки проверяйте барабан, чтобы в нем не оставалось никаких посторонних предметов.

Если отверстия, изображенные на рисунке, засорились, прочистите их зубочисткой.



ПРЕДУПРЕЖДЕНИЕ

Если оставить в барабане посторонние металлические предметы, на его поверхности могут образоваться пятна ржавчины. Для удаления таких пятен используйте чистящие средства для нержавеющей стали.

Никогда не используйте для очистки барабана металлические мочалки или губки.

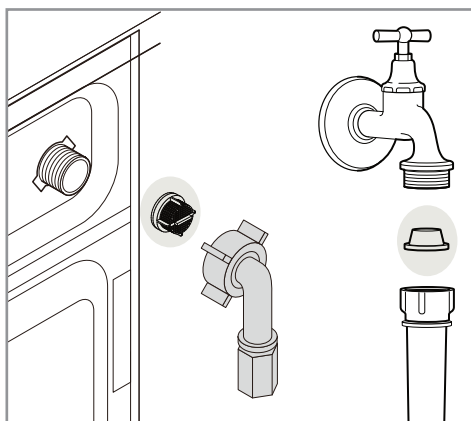
ОЧИСТКА КОРПУСА И ПАНЕЛИ УПРАВЛЕНИЯ

- При необходимости протирайте корпус стиральной машины мыльной водой или используйте мягкий чистящий гель, не вызывающий коррозии. После этого протрите все поверхности сухой мягкой тряпкой.
- Для очистки панели управления используйте только мягкую влажную тряпку.

ОЧИСТКА ВХОДНЫХ ФИЛЬТРОВ

На всех впускных клапанах на задней панели стиральной машины, а также на конце всех заливных шлангов в месте подсоединения к водопроводному крану установлены фильтры, предотвращающие попадание грязи и посторонних веществ в воду, заливаемую в стиральную машину. Эти фильтры необходимо периодически очищать, так как со временем они могут засориться. Для этого выполните следующую процедуру:

- Закройте водопроводный кран.
- Отвинтите гайку заливного шланга для доступа к фильтру, установленному на впускном клапане.
- Очистите фильтр подходящей щеткой. Если фильтр очень сильно засорен, извлеките его пассатижами и тщательно промойте.
- Извлеките фильтр на другом конце заливного шланга вместе с прокладкой и тщательно промойте его под проточной водой.
- Установите фильтры и прокладки на место, подсоедините шланг к впускному клапану и водопроводному крану и вручную закрутите все гайки.



СЛИВАНИЕ ВОДЫ ИЗ БАРАБАНА И ОЧИСТКА СЛИВНОГО ФИЛЬТРА

Система фильтрации в стиральной машине предотвращает попадание твердых предметов, таких как пуговицы, монеты и ворс от тканей, в крыльчатку насоса во время слива воды. Это защищает насос от образования засоров, вода будет хорошо сливаться, а срок службы насоса продлевается.

Если стиральная машина не может слить воду, это означает, что фильтр насоса засорился. Этот фильтр необходимо очищать при его засорении или же каждые 3 месяца.



Посторонние предметы, попавшие в фильтр насоса, могут привести к повреждению машины или возникновению сильных шумов.

Чтобы прочистить засорившийся фильтр насоса, сначала придется слить воду. Кроме того, перед транспортировкой стиральной машины (например, при переезде в новую квартиру) из нее также необходимо полностью слить воду, чтобы она не замерзла внутри устройства.

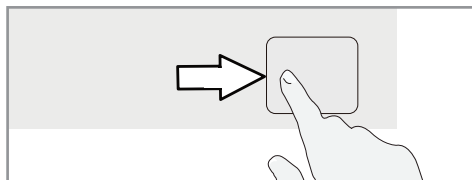
Чтобы прочистить засорившийся фильтр и слить воду, выполните следующую процедуру.

- Выключите стиральную машину и отключите ее от электросети.



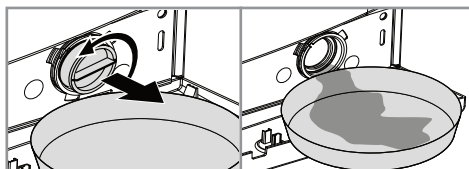
Вода внутри стиральной машины может нагреваться до температуры 90 °С. Для предотвращения опасности термического ожога очищайте фильтр только после остывания воды в машине.

- Откройте дверцу сервисного люка. Для этого можно слегка прижать ее вниз, вставив пластмассовый инструмент с тонким краем в щель над дверцей. Не используйте для этого инструменты с металлическим краем.



- Подготовьте большой контейнер для сливания воды.

- Если в вашей модели имеется специальный сливной шланг для аварийного слива воды, положите свободный конец шланга в контейнер, извлеките заглушку и дождитесь, пока вся вода не вытечет.
- Если в вашей модели такой шланг отсутствует, поставьте контейнер перед отверстием фильтра (см. рисунки). Ослабьте фильтр насоса, повернув его против часовой стрелки, пока вода не начнет вытекать в поставленный вами контейнер. Всегда держите под рукой тряпку, чтобы вытереть разлившуюся воду.



- Когда вода перестанет вытекать, полностью выкрутите фильтр из стиральной машины.
- Удалите всю грязь и мусор из внутренней части фильтра и в области вокруг крыльчатки насоса.
- Установите фильтр на место.
- Закройте дверцу сервисного люка.

Если дверца сервисного люка состоит из двух деталей, закройте ее, нажав на фиксатор. Если это одна деталь, сначала установите на место фиксаторы в нижней части дверцы, а затем надавите на дверцу сверху и закройте ее.

РЕГУЛЯРНАЯ ОЧИСТКА

- Регулярно очищайте насос снаружи и удаляйте весь мусор и посторонние предметы.
- Если вода подается в стиральную машину очень медленно или вообще не подается, возможно, засорился входной фильтр.
- В регионах с жесткой водой этот фильтр рекомендуется чистить каждые 6 месяцев, чтобы предотвратить засорение впускного клапана.

ПОИСК И УСТРАНЕНИЕ НЕИСПРАВНОСТЕЙ

Программа не запускается после закрытия дверцы.

- Вы не нажали кнопку «Старт/Пауза». >>> Нажмите кнопку «Старт/Пауза».

В стиральной машине осталась вода.

- После проведения контрольных испытаний стиральной машины на заводе-изготовителе в ней могло остаться немного воды. >>> Это не является проблемой. Эта вода не вредит стиральной машине.

Стиральная машина вибрирует или сильно шумит.

- Возможно, стиральная машина установлена неровно. >>> Выровняйте машину, отрегулировав высоту ножек.
- Возможно, в фильтр сливного насоса попал какой-то предмет. >>> Прочистите фильтр сливного насоса.
- Возможно, из стиральной машины не извлечены транспортировочные болты. >>> Извлеките транспортировочные болты.
- Возможно, в стиральную машину загружено слишком мало белья. >>> Добавьте в барабан больше вещей.
- Возможно, в стиральную машину загружено слишком много белья. >>> Извлеките часть вещей из барабана или вручную равномерно распределите загруженное белье в барабане.
- Возможно, стиральная машина касается какого-то предмета. >>> Убедитесь, что стиральная машина не касается стены или предметов мебели.

Стиральная машина остановилась вскоре после запуска программы стирки.

- Возможно, стиральная машина приостановила работу из-за слишком низкого напряжения в электросети. >>> Работа стиральной машины возобновится, когда нормальное напряжение в электросети восстановится.

Обратный отсчет времени выполнения программы остановился.

- Обратный отсчет может останавливаться во время заливания воды. >>> Обратный отсчет возобновится, когда стиральная машина зальет необходимое количество воды. Машина не начинает цикл стирки, пока в ней не будет достаточно воды. Если воды слишком мало, результаты стирки будут неудовлетворительными.
- Обратный отсчет времени может останавливаться на этапе нагревания воды. >>> Обратный отсчет возобновится, когда стиральная машина нагреет воду до выбранной температуры.
- Обратный отсчет может останавливаться на этапе отжима. Возможно, из-за неравномерного распределения белья в барабане сработала система автоматического определения несбалансированной нагрузки. >>> Если белье распределено в барабане неравномерно, то для предотвращения повреждения машины и расположенных рядом с ней объектов машина не переходит к этапу отжима. Перераспределите белье в барабане и повторно запустите цикл отжима.

Из лотка для моющих средств выходит пена.

- Было использовано слишком много моющего средства. >>> Смешайте 1 столовую ложку кондиционера и 1/2 литра воды и залейте смесь в отсек для основной стирки в лотке для моющих средств.
- Использовано неподходящее моющее средство. >>> Используйте средство для стирки, подходящее для выбранной программы, и не превышайте максимальную загрузку, указанную в таблице «Программы стирки».
- При использовании дополнительных средств (пятновыводителей, отбеливателей и т. д.) уменьшайте количество моющего средства.

После завершения программы стирки белье остается мокрым.

- Возможно, в результате превышения рекомендованной дозы моющего средства образовалось слишком много пены, и была активирована система автоматического удаления пены. >>> Используйте рекомендованное количество моющего средства.
- Если белье распределено в барабане неравномерно, то для предотвращения повреждения машины и расположенных рядом с ней объектов машина не переходит к этапу отжима. >>> Перераспределите белье в барабане и повторно запустите цикл отжима.



ПРЕДУПРЕЖДЕНИЕ

Если даже после выполнения всех инструкций в этом разделе устранить проблему вам не удалось, обратитесь к продавцу или уполномоченному представителю сервисного центра. Ни в коем случае не пытайтесь ремонтировать неработающее устройство самостоятельно.

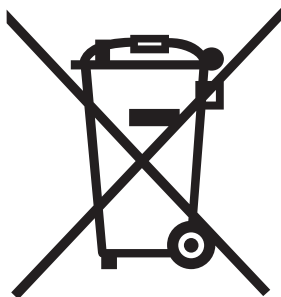
Запчасти для вашего устройства будут доступны в течение по меньшей мере 10 лет.



ПРЕДУПРЕЖДЕНИЯ

Опасность поражения электрическим током!

- Ни при каких условиях не пытайтесь самостоятельно ремонтировать устройство, если оно неисправно или вы полагаете, что оно неисправно. Вы можете подвергнуть опасности свою жизнь и жизни будущих владельцев.
 - Все ремонтные работы должны выполняться только уполномоченными специалистами.
 - Неправильно выполненный ремонт или ремонт, выполненный неуполномоченными третьими лицами, приведет к аннулированию всех гарантийных обязательств и снимает с изготовителя ответственность за любой возникший в результате такого ремонта ущерб.
-



ПРАВИЛЬНАЯ УТИЛИЗАЦИЯ ИЗДЕЛИЯ

Эта маркировка указывает, что по истечении срока службы данное изделие не подлежит утилизации вместе с другими бытовыми отходами. Чтобы предотвратить возможный вред для окружающей среды и здоровья людей в результате неконтролируемой утилизации отходов, утилизируйте это изделие ответственно, способствуя таким образом экологически безопасному повторному использованию материальных ресурсов.

Чтобы утилизировать отслужившее свой срок устройство, сдайте его в пункт раздельного сбора отходов электронного оборудования или обратитесь в магазин, где вы приобрели это изделие. Продавец, возможно, может транспортировать это изделие для его экологически безопасной переработки.

Для обеспечения безопасности детей перед утилизацией этого устройства отрежьте шнур электропитания как можно ближе к корпусу.

Данное изделие соответствует директиве ЕС 2012/19/EU по утилизации отходов электрического и электронного оборудования, и на нем нанесено классификационное обозначение отходов электрического и электронного оборудования.

Кроме того, это изделие соответствует директиве ЕС по ограничению использования вредных веществ (2011/56/EU) и не содержит никаких опасных или запрещенных материалов, перечисленных в этой директиве.

УТИЛИЗАЦИЯ УПАКОВОЧНЫХ МАТЕРИАЛОВ

Упаковка предназначена для защиты устройства от повреждений во время транспортировки. Она произведена из пригодных для переработки материалов в соответствии с государственными нормативами по охране окружающей среды. Не утилизируйте упаковочные материалы вместе с обычными бытовыми отходами, а сдайте их в пункт раздельного сбора мусора, адрес которого можно узнать в местных органах власти. Вторичное использование упаковочных материалов позволяет снизить использование сырья в производственном процессе и объем отходов, свозимых на мусорные полигоны.

ТЕХНИЧЕСКИЕ ХАРАКТЕРИСТИКИ

Название модели	WM 39107 Inverter Steam
Загрузка	7 кг
Максимальная скорость отжима	1000 об/мин
Уровень шума при стирке	58 дБ
Уровень шума при отжиме	75 дБ
Степень влагозащиты	IPX4
Габариты (ШхГхВ)	600 x 390 x 840 (мм)
Вес нетто (±4 кг)	46 кг
Параметры электросети	220–240 В / 50 Гц