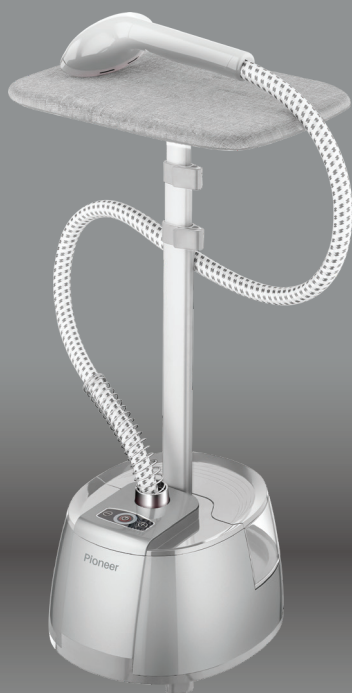


Pioneer

Руководство Пользователя



*Отпариватель напольный
SS204*

Уважаемый покупатель!

Благодарим Вас за выбор продукции, выпускаемой под торговой маркой **PIONEER**. Мы рады предложить Вам изделия, разработанные и изготовленные в соответствии с высокими требованиями к качеству, функциональности и дизайну. Мы уверены, что Вы будете довольны приобретением изделия нашей фирмы.

Перед началом эксплуатации прибора внимательно прочитайте данное руководство, в котором содержится важная информация, касающаяся Вашей безопасности, а также рекомендации по правильному использованию прибора и уходу за ним.

Позаботьтесь о сохранности настоящего Руководства, используйте его в качестве справочного материала при дальнейшем использовании прибора.

Примечание:

Все изображения в данном руководстве приведены в качестве примеров, реальное изделие может отличаться от изображения.

СОДЕРЖАНИЕ

НАЗНАЧЕНИЕ	4
МЕРЫ ПРЕДОСТОРОЖНОСТИ.....	4
ОПИСАНИЕ ПРИБОРА.....	6
УСТРОЙСТВО И КОМПЛЕКТАЦИЯ ПРИБОРА.....	7
СБОРКА.....	7
НАПОЛНЕНИЕ БАЧКА ВОДОЙ	9
ЭКСПЛУАТАЦИЯ ПРИБОРА	9
ЧИСТКА И ОБСЛУЖИВАНИЕ	11
УСТРАНЕНИЕ НЕИСПРАВНОСТЕЙ.....	13
БЕЗОПАСНАЯ УТИЛИЗАЦИЯ.....	14
ТЕХНИЧЕСКИЕ ХАРАКТЕРИСТИКИ.....	14
ИНФОРМАЦИЯ О СЕРТИФИКАТЕ СООТВЕТСТВИЯ.....	15
СЕРВИСНОЕ ОБСЛУЖИВАНИЕ	15

НАЗНАЧЕНИЕ

Отпариватель предназначен только для отпаривания одежды, штор и других изделий из натуральных и синтетических тканей в домашних условиях.

МЕРЫ ПРЕДОСТОРОЖНОСТИ

Отпариватель разработан исключительно для бытового применения внутри помещений и должен быть использован строго по назначению. Прибор не предназначен для использования вне помещений. Отпариватель не предназначен для промышленного и коммерческого применения.

Перед началом эксплуатации полностью прочитайте данный раздел и следуйте всем инструкциям во время эксплуатации отпаривателя.

- Достаньте прибор из упаковки и уберите упаковочные материалы подальше от детей.
- Убедитесь, что характеристики вашей электросети соответствуют указанным на маркировке изделия.
- Чтобы избежать перегрузки цепи питания, не подключайте отпариватель к электросети одновременно с приборами большой мощности.
- Подключайте отпариватель к индивидуальной розетке с заземлением, рассчитанной на ток не менее 15 А.
- При подключении прибора к электросети не рекомендуется использовать удлинитель, однако если это необходимо, убедитесь, что удлинитель рассчитан на ток не менее 15 А.
- Любая ошибка при подключении прибора может привести к возникновению неисправностей, которые в этом случае не покрываются гарантией.
- Подключайте прибор к электросети только когда он полностью собран.
- Выключайте устройство из сети тогда, когда оно не используется, а также во время сборки, разборки, установки аксессуаров, долива воды или чистки.
- При отключении прибора от электросети не тяните за шнур или сам отпариватель, беритесь за вилку шнура электропитания.
- При подключении к электросети и во время работы запрещается прикасаться к вилке и шнуру питания мокрыми руками.
- Запрещается растягивать, сгибать или наращивать шнур питания, это может привести к его повреждению.
- Перед каждым включением убедитесь, что отпариватель исправен и не имеет повреждений.
- Запрещается использовать прибор, если из него вытекает вода, он падал или имеет признаки повреждений.
- Запрещается использовать неисправный прибор, в том числе с поврежденным сетевым шнуром или вилкой. Если прибор неисправен, в т.ч. поврежден сетевой шнур, за ремонтом обращайтесь в авторизованный сервисный центр производителя.
- Во избежание поражения электрическим током запрещается использовать прибор в помещениях с высокой влажностью (например, в ванной), в непосредственной близости от душа, ванны, умывальника, других емкостей с водой или источников влаги, или работать с прибором мокрыми руками.
- Не используйте прибор на улице.

- Запрещается погружать сетевой шнур, вилку или корпус прибора в воду или другую жидкость. Запрещается разбрызгивать воду на прибор.
- Во время работы прибора шнур питания должен быть полностью размотан.
- Ставьте отпариватель на ровную устойчивую поверхность. Запрещается во время работы ставить отпариватель на скамейку или стол.
- Выбирайте место для эксплуатации отпаривателя на расстоянии не менее 20 см от стен и мебели, в противном случае работа отпаривателя может привести к их деформации или обесцвечиванию.
- Следите, чтобы во время работы шланг не перегибался и не скручивался, чтобы пар мог выходить свободно.
- При работе с отпаривателем, не вытягивайте шланг, в противном случае возможны утечки горячего пара.
- Бережно обращайтесь с отпаривателем, не ударяйте, не роняйте и не бросайте его.
- Во время работы прибор вырабатывает горячий пар, который может привести к ожогам. Будьте осторожны во время работы, не прикасайтесь к нагревающимся частям отпаривателя и насадкам и не допускайте контакта рук или других частей тела с горячим паром или горячей водой.
- Избегайте любого контакта работающего прибора с кожей, волосами, лицом, глазами.
- При использовании прибора будьте особенно внимательны, если рядом находятся дети.
- Запрещается оставлять работающий прибор без присмотра.
- **ЗАПРЕЩАЕТСЯ ОТПАРИВАТЬ ОДЕЖДУ НА ЧЕЛОВЕКЕ.**
- Запрещается направлять пар на людей, домашних животных, сам прибор или электрические розетки.
- Перед наполнением бачка водой необходимо снять его с прибора.
- Для наполнения резервуара используйте предварительно очищенную или кипяченую и охлажденную водопроводную воду.
- Во избежание деформации бачка запрещается наливать в него горячую воду.
- Запрещается добавлять в воду духи, уксус, крахмал, средства от накипи, средства для глажки и другие вещества.
- Запрещается наполнять бачок выше максимальной отметки или ниже минимальной.
- Запрещается включать отпариватель без воды в бачке.
- Запрещается использовать аксессуары, не рекомендованные производителем. Использование не рекомендованных производителем дополнительных аксессуаров для отпаривателя может привести возникновению пожара, поражению электрическим током или к получению телесных повреждений.
- Запрещается разбирать, вносить изменения в конструкцию или пытаться чинить прибор самостоятельно.
- Для ремонта обращайтесь в авторизованные сервисные центры производителя. Неквалифицированный ремонт снимает прибор с гарантийного обслуживания и может привести к опасным ситуациям.

- Регулярно проводите чистку прибора, протирая его поверхность слегка влажной тканью. Запрещается использовать спирт, бензин и другие агрессивные или абразивные вещества для очистки прибора. Регулярно очищайте резервуар прибора от накипи.
- Храните прибор в недоступном для детей месте.
- Не позволяйте детям использовать отпариватель без вашего присмотра. Не разрешайте детям играть с прибором.
- Данный прибор не предназначен для использования людьми с ограниченными физическими, сенсорными или умственными возможностями (включая детей), а также людьми, не имеющими достаточных знаний и опыта работы с электронными приборами, если за ними не присматривают лица, ответственные за их безопасность.

Производитель не несет ответственность за повреждения или ущерб, которые возникли вследствие неправильного обращения с отпаривателем.

ОПИСАНИЕ ПРИБОРА

В современном мире крайне важно отлично выглядеть и тщательно следить за одеждой. При этом в связи с все возрастающим темпом жизни времени на глажение одежды с помощью утюга может не хватать. В этой ситуации вам поможет новое устройство для глажения, которое может использоваться всей семьей.

Отпариватель позволяет разглаживать одежду благодаря непрерывной подаче водяного пара температурой 98 градусов, который позволяет размякнуть ткань, а ее разглаживание происходит за счет растягивания.

С помощью данного прибора вы можете погладить изделия из любой ткани: хлопка, шерсти, шелка, синтетики и др. Благодаря использованию горячего пара отпариватель позволяет дополнительно дезинфицировать ткани.

Вы можете отпаривать не только одежду, но и занавески, ковры и другие изделия из текстиля.

Отпариватель можно использовать дома, в гостинице и других подобных местах.

Отпариватель автоматически поддерживает необходимую температуру и имеет двойную защиту. Вы можете приступить к отглаживанию уже через 10 секунд после включения прибора. Когда температура пара достигает установленной, термостат автоматически отключает нагрев. Когда температура пара опускается ниже установленной, термостат автоматически включает нагрев снова. В случае неисправности термостата срабатывает защитный ограничитель температуры нагрева, который отключает питание прибора.

Гибкий шланг состоит из толстой ПВХ-трубки и защитной тканевой оболочки, после прохождения по шлангу пар остужается до безопасной температуры.

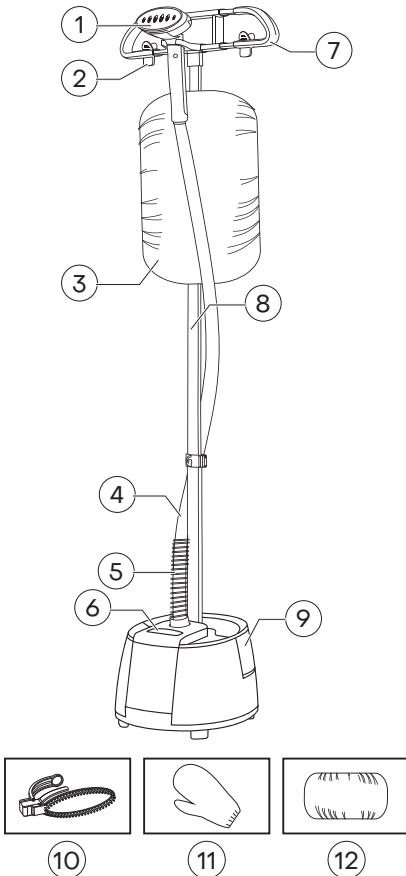
Алюминиевая телескопическая трубка состоит из трех частей. Она позволяет регулировать высоту расположения вешалки в зависимости от типа и размеров одежды, а также роста пользователя.

Съемный бачок для воды изготовлен из пластмассы. Материал бачка достаточно прочный и не разобьется, даже если вы уроните его на пол. Бачок рассчитан на значительный объем воды, что позволяет использовать отпариватель непрерывно в течение продолжительного времени. Бачок изготовлен из прозрачного материала, чтобы можно было отслеживать уровень воды внутри.

В комплекте с прибором поставляются вешалка и гладильная доска, что делает удобным процесс работы с самыми разными видами текстильных изделий.

Конструкция отпаривателя позволяет полностью сливать воду из внутренней части прибора во избежание скопления несвежей воды и размножения бактерий. Кроме того, пользователь может регулярно проводить чистку нагревательного элемента от накипи, что позволяет продлить срок службы изделия.

УСТРОЙСТВО И КОМПЛЕКТАЦИЯ ПРИБОРА



1. Насадка для отпаривания
2. Прищепки для брюк и юбок
3. Гладильная доска
4. Гибкий шланг в защитной тканевой оболочке
5. Защитная пружина
6. Панель управления
7. Плечики для одежды
8. Регулируемая телескопическая трубка
9. Съёмный бачок для воды
10. Насадка-щетка
11. Защитная рукавица
12. Гладильная доска

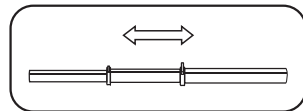
СБОРКА

Откройте коробку и убедитесь, что все комплектующие, перечисленные в предыдущем разделе, имеются в наличии.

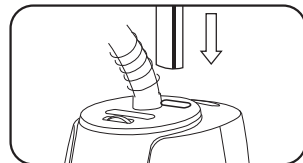
Перед началом эксплуатации снимите наклейки или защитную пленку, которые могут быть приклеены к насадке или другим частям отпаривателя.

Установка телескопической трубки и шланга

Поставьте отпариватель на ровную и устойчивую поверхность.



Отрегулируйте длину телескопической трубки. Для этого ослабьте фиксаторы, отрегулируйте длину трубки и снова зажмите фиксаторы.

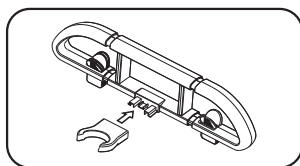


Ровно приложите телескопическую трубку к отверстию держателя в корпусе прибора. Выровняйте трубку относительно пазов держателя и вставьте трубку в держатель до упора.

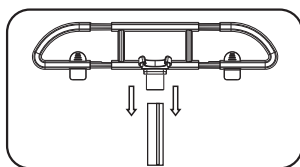
Убедитесь, что шланг для выхода пара надежно закреплен на корпусе прибора.

Установка вешалок и держателя насадки

Закрепите держатель насадки для отпаривания на плечиках.

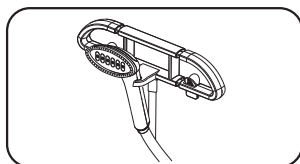


Для отпаривания одежды установите на телескопическую трубку вешалку-плечики с держателем насадки.

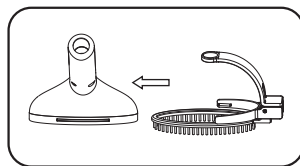


Установка насадки для отпаривания

Закрепите насадку на держателе.



На насадку для отпаривания можно установить щетку. Для этого наденьте щетку на насадку в направлении стрелки.



Рекомендуется использовать щетку при отпаривании деликатных тканей, например шелка, чтобы уменьшить риск попадания воды на ткань во время отпаривания. Если такая ткань имеет сильные складки, вы можете отпарить этот участок без щетки, а затем продолжить отпаривание со щеткой. Щетку можно использовать также для очистки одежды от ворса, шерсти и пыли.

Кроме того, вы можете использовать данную насадку для проглаживания «стрелок» на брюках.

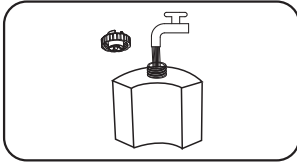
Чтобы снять щетку, потяните за нее.

Установка гладильной доски

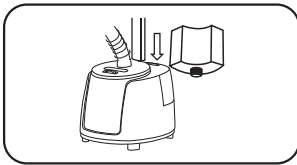
При необходимости вы можете снять плечики и установить вместо них гладильную доску, на которой вам будет удобно разгладить крупные вещи, одеяла и т.п. Для фиксации гладильной доски на конце телескопической трубки служит крепление, расположенное по центру с нижней стороны гладильной доски.

В случае необходимости вы можете расположить гладильную доску вертикально. Для этого она крепится в вертикальном положении на телескопическую стойку при помощи двух защелок, расположенных с обратной стороны гладильной доски. В таком же положении она может закрепляться и для хранения.

НАПОЛНЕНИЕ БАЧКА ВОДОЙ



Снимите бачок с отпаривателя, переверните бачок и открутите крышку на его нижней части. Залейте в бачок холодную водопроводную воду до максимальной отметки.



Плотно закрутите крышку бачка и установите его обратно на отпариватель.

ПРИМЕЧАНИЕ:

Если водопроводная вода в вашем регионе слишком жесткая, рекомендуется использовать смягченную (прокипяченную и остуженную) или дистиллированную воду. Использование жесткой неочищенной воды приводит к образованию накипи внутри прибора, что может привести к уменьшению, прерыванию или даже остановке потока пара. Кроме того, накипь может попасть на отпариваемую одежду.

ВНИМАНИЕ:

Запрещается наполнять бачок выше максимальной отметки.

Запрещается добавлять в воду духи, уксус, крахмал, средства от накипи, средства для глажки и другие вещества.

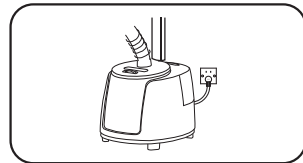
По окончании использования прибора слейте оставшуюся воду.

ЭКСПЛУАТАЦИЯ ПРИБОРА

Подготовка к работе

Перед каждым использованием осмотрите прибор и убедитесь, что он не имеет никаких повреждений, что шланг ничем не заблокирован, что бачок не загрязнен накипью.

1. Поставьте собранный отпариватель на ровный пол. Отрегулируйте высоту плечиков или гладильной доски в зависимости от вашего роста и свойств одежды, с которой вы будете работать.
2. Налейте в бачок чистую воду до максимальной отметки и установите его обратно на отпариватель.
3. Подключите вилку питания к розетке.



4. Включите отпариватель, нажав кнопку питания на панели управления. При этом должен загореться индикатор. Нажимая кнопки «-» и «+» вы можете выбрать один из 8 режимов интенсивности парообразования.
5. Подождите 30–50 секунд, чтобы отпариватель разогрелся. После того как начнет вырабатываться пар, можно приступать к отпариванию.

ВНИМАНИЕ:

В результате тряски или быстрого перемещения насадки на её ручке могут появиться капли горячей воды. Будьте внимательны, чтобы не обжечься.

Запрещается изгибать шланг, особенно во время работы прибора. Если шланг изогнут, горячий пар не может свободно выходить через насадку.

При распрямлении шланга из прибора выходит повышенное количество пара с каплями горячей воды – в этом случае просто поднимите насадку вверх на 2-3 секунды перед тем, как продолжить отпаривание.

Не тяните за насадку или шланг, т.к. в результате отпариватель может упасть или перевернуться.

Во время отпаривания могут раздаваться булькающие звуки, что не является неисправностью прибора.

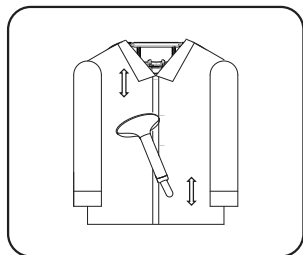
Во время работы следите, чтобы в бачке отпаривателя оставалась вода.

Запрещается направлять пар на людей, животных и одежду на человеке, это может вызвать серьезные ожоги.

Сначала убедитесь, что для данной ткани допустимо отпаривание, и попробуйте отпаривать небольшой участок ткани с изнанки.

Отпаривание одежды

Перед началом отпаривания освободите карманы одежды и распрямите манжеты и прочие отвороты. Убедитесь, что за одеждой есть достаточно свободного пространства, в противном случае там будет аккумулироваться влага.



Начинайте отпаривание с основных частей одежды. Слегка оттягивая вниз нижнюю часть одежды одной рукой, чтобы распрямить складки, разгладьте мятую ткань горячим паром. Во время отпаривания рекомендуется выдерживать расстояние около 5 см между насадкой для отпаривания и тканью.

Затем обработайте паром оставшиеся части одежды. Проводите насадкой сверху вниз.

Если на одежде имеются металлические аксессуары, рекомендуется выполнять отпаривание вокруг них. Старайтесь не направлять горячий пар на металлические детали, чтобы не допустить их обесцвечивания.

При разглаживании воротника его можно полностью отвернуть назад. Придерживая его рукой с одной стороны, разглаживайте воротник горячим паром, совершая горизонтальные движения насадкой. Во время работы будьте внимательны, чтобы не обжечься.

При разглаживании рукавов одной рукой распрямите рукав, а другой перемещайте насадку вдоль рукава.

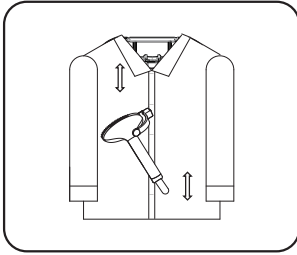
Чтобы разгладить нижнюю часть одежды, рукой оттяните одну сторону, при этом другая сторона будет удерживаться телескопической трубкой. Проводите насадкой вдоль нижней части одежды, совершая горизонтальные движения.

Когда одежда спереди будет разглажена, приступайте к задней части.

Отпаривание со щеткой

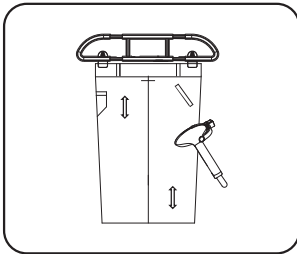
Установите на насадку для отпаривания щетку, наполните бачок водой и включите отпариватель.

Аккуратно проводите щеткой по ткани вверх-вниз, слегка натягивая ткань другой рукой.



Разглаживание «стрелок»

Предварительно установите щетку на насадку для отпаривания.



Повесьте брюки на прищепках. Одной рукой удерживайте брюки, а другой нажмите на рычаг насадки, зажмите «стрелку» между ободом щетки и насадкой для отпаривания и движениями вверх-вниз сформируйте «стрелку».

Отпаривание штор

Постирайте, высушите и повесьте шторы.

Слегка натягивая шторы одной рукой, проводите насадкой для отпаривания вдоль ткани, чтобы устранить складки.

Вы также можете отпаривать шторы на гладильной доске.

Отпаривание мягкой мебели

Вы можете отпаривать обивку мягкой мебели, чтобы освежить ее внешний вид и удалить неприятные запахи.

Совершайте движения насадкой для отпаривания вверх-вниз, распространяя горячий пар над поверхностью мягкой мебели.

Отпаривайте подушки в вертикальном положении. Прежде чем уложить их на диван, дайте им полностью высохнуть.

Окончание работы

По окончании работы закрепите насадку для отпаривания на держателе, выключите отпариватель, нажав на кнопку питания, отсоедините вилку питания от розетки. Слейте из бачка оставшуюся воду. Дайте отпаривателю полностью остыть в течение минимум 30 минут.

ЧИСТКА И ОБСЛУЖИВАНИЕ

Проводите чистку прибора сразу после каждого использования.

Чистка корпуса

Перед чисткой обязательно отключите прибор от электросети и дайте ему полностью остыть.

Протирайте корпус отпаривателя и насадки слегка влажной тканью. Следите, чтобы влага не попала внутрь корпуса.

Сливайте воду из бачка после каждого использования.

ВНИМАНИЕ:

Запрещается использовать агрессивные или абразивные вещества для очистки прибора.

Запрещается погружать корпус прибора в воду.

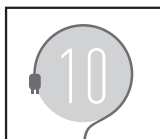
Очистка от накипи

Когда вода разогревается и переходит в парообразное состояние, минеральные остатки остаются на стенках нагревателя и через некоторое время могут даже заблокировать трубки и отверстия внутри прибора. При регулярном использовании отпаривателя в течение примерно получаса каждый день рекомендуется проводить очистку от накипи не реже раза в два-три месяца, чтобы удалять эти минеральные отложения.

1. Залейте в бачок раствор из воды и белого уксуса в соотношении 1:1.

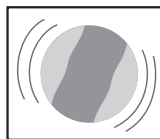


2. Установите бачок на отпариватель.
3. Подключите вилку питания к розетке и включите отпариватель выключателем питания.
4. Дайте отпаривателю поработать 10 минут, а затем выключите его кнопкой включения/выключения.



5. Отключите вилку питания от розетки и подождите, пока отпариватель остынет.
6. Слейте остатки жидкости из отпаривателя.
7. Снимите бачок, открутите крышку и добавьте в бачок некоторое количество воды. Установите бачок на отпариватель.

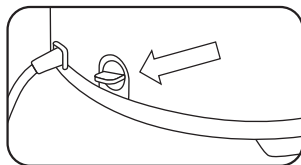
8. Поднимите отпариватель и потрясите несколько раз. Затем слейте из отпаривателя воду с отслоившейся накипью. Повторите несколько раз, чтобы окончательно избавиться от накипи и запаха уксуса.



Хранение

Перед тем как убрать отпариватель на хранение проведите его чистку и дайте ему полностью высохнуть.

Откройте сливной клапан и слейте оставшуюся воду из корпуса отпаривателя.



Оставьте отпариватель открытым на некоторое время, чтобы он полностью высох. Затем закрутите сливной клапан и можете убрать прибор на хранение.

Храните прибор в чистом сухом прохладном месте с хорошей вентиляцией вдали от воспламеняющихся или взрывоопасных материалов.

Вы можете хранить отпариватель в собранном виде или разобрать его на части и убрать в коробку до следующего использования.

УСТРАНЕНИЕ НЕИСПРАВНОСТЕЙ

При возникновении неисправности прибора, попробуйте самостоятельно разобраться в причине и устранить ее, воспользовавшись рекомендациями из таблицы ниже.

Если неисправность не устраняется, не пытайтесь самостоятельно разбирать и ремонтировать отпариватель, обратитесь в авторизованный сервисный центр производителя.

Неисправность	Причины	Способы устранения
Отпариватель не работает, при попытке его включить не загорается индикатор.	<ol style="list-style-type: none"> 1. Отсутствует электропитание. 2. Перегорел предохранитель (если предусмотрено конструкцией). 	<ol style="list-style-type: none"> 1. Убедитесь, что отпариватель подключен к исправной розетке и контакт в ней плотный. 2. Замените предохранитель.
Не образуется пар, или образуется недостаточно пара, или поток пара прерывается.	<ol style="list-style-type: none"> 1. Нет или недостаточно воды в бачке. 2. Бачок с водой неправильно установлен. 3. Сильно изогнут или пережат шланг отпаривателя. 4. Вода не попадает на нагревательный элемент. 5. Образовалось много накипи. 	<ol style="list-style-type: none"> 1. Налейте воду в бачок не ниже минимального уровня. 2. Переустановите бачок правильно. 3. Распрямите гибкий шланг. 4. Слегка потрясите или переустановите бачок. 5. Проведите очистку от накипи.
После слива воды в бачке остаются капли воды.	Это не является неисправностью.	Перед тем как убрать прибор на хранение дайте бачку полностью просохнуть.
Протечки воды из бачка.	<ol style="list-style-type: none"> 1. В бачке появились трещины. 2. Сильно изогнут или пережат шланг отпаривателя. 	<ol style="list-style-type: none"> 1. Необходимо заменить бачок. 2. Распрямите гибкий шланг.
Бачок деформирован.	Была залита горячая вода.	Необходимо заменить бачок.

<p>Во время работы отпариватель издает булькающие звуки.</p>	<ol style="list-style-type: none"> 1. Если звуки не слишком громкие, это не является неисправностью. 2. Если бульканье слишком громкое, возможно, заканчивается вода в баке или пережат шланг. 	<p>Проверьте уровень воды в баке и при необходимости добавьте воды. Проверьте положение шланга и при необходимости распрямите его.</p>
<p>Из насадки для отпаривания выходят капли воды.</p>	<p>Выход незначительного количества капель не является неисправностью.</p>	<p>Тем не менее, если выходит слишком много капель, прекратите использование прибора и обратитесь в сервисный центр.</p>
<p>Отпариватель не устраняет складки.</p>	<p>Возможно, вы неправильно пользуетесь прибором.</p>	<p>Одной рукой удерживайте насадку параллельно ткани, другой – оттягивайте ткань вниз.</p>

БЕЗОПАСНАЯ УТИЛИЗАЦИЯ



Ваше устройство спроектировано и изготовлено из высококачественных материалов и компонентов, которые можно утилизировать и использовать повторно.

Если товар имеет символ с зачеркнутым мусорным ящиком на колесах, это означает, что товар соответствует Европейской директиве 2002/96/ЕС.

Ознакомьтесь с местной системой раздельного сбора электрических и электронных товаров. Соблюдайте местные правила.

Утилизируйте старые устройства отдельно от бытовых отходов. Правильная утилизация вашего товара позволит предотвратить возможные отрицательные последствия для окружающей среды и человеческого здоровья.

ТЕХНИЧЕСКИЕ ХАРАКТЕРИСТИКИ

Напряжение сети: ~220-240 В, 50 Гц

Мощность: 2000 Вт

Температура пара: 98°C

Производительность пара в различных режимах:

15 г/мин, 18 г/мин, 21 г/мин,
24 г/мин, 27 г/мин, 30 г/мин,
33 г/мин, 35 г/мин

Класс электробезопасности: I

В соответствии с проводимой политикой постоянного совершенствования технических характеристик и дизайна, возможно внесение изменений без предварительного уведомления.

ИНФОРМАЦИЯ О СЕРТИФИКАТЕ СООТВЕТСТВИЯ

Товар сертифицирован.

Товар соответствует требованиям нормативных документов:

ТР ТС 004/2011 «О безопасности низковольтного оборудования»;

ТР ТС 020/2011 «Электромагнитная совместимость технических средств»

ТР ТС 037/2016 «Об ограничении применения опасных веществ в изделиях электротехники и радиоэлектроники»

При отсутствии копии нового сертификата в коробке спрашивайте копию у продавца.

Полную информацию о сертификате соответствия вы можете получить у продавца или на сайте pioneer-bt.ru.



Изготовитель:

ПИОНИР ХАЙ ТЕХНОЛОДЖИ ЛИМИТЕД. Адрес: Офис Б 21/Ф Квонг Фат Хонг здание 1, Рамсей ст, Шеунг Ван, Гонконг. Сделано в Китае.

PIONEER HIGH TECHNOLOGY LIMITED. Add: Flat B 21/F Kwong Fat Hong BLDG 1 Rumsey St, Sheung Wan, Hong Kong.

Сделано в Китае.

Импортер/организация, уполномоченная на принятие претензий на территории России: ООО «СЕРВИС-ВИП». 144009, Московская область, г. Электросталь, ул. Корнеева, д. 66, оф. 203

* Данные могут быть изменены в связи со сменой изготовителя, продавца, производственного филиала, импортера в РФ. В случае изменения данных актуальная информация указывается на дополнительной наклейке, размещенной на упаковке изделия.

Дата производства указана на упаковке или изделии.

Срок службы изделия — 3 года.

Гарантийный срок — 1 год.

Гарантийное обслуживание осуществляется согласно прилагаемому гарантийному талону.

Гарантийный талон и инструкция по эксплуатации являются неотъемлемыми частями данного изделия.

СЕРВИСНОЕ ОБСЛУЖИВАНИЕ

Благодарим вас за приобретение продукции **PIONEER**. Мы рады предложить вам изделия, разработанные и изготовленные в соответствии с высокими требованиями к качеству, функциональности и дизайну. Мы уверены, что Вы будете довольны приобретением изделия от нашей фирмы. В случае если ваше изделие марки **PIONEER** будет нуждаться в техническом обслуживании, просим вас обращаться в один из авторизованных сервисных центров (далее – АСЦ). С полным списком АСЦ и их точными адресами вы можете ознакомиться на сайте pioneer-bt.ru.

pioneer-bt.ru

Pioneer