

Произведено по заказу ОАО «КЗХ «БИРЮСА»
Россия, 660123, г. Красноярск, пр. им. газеты «Красноярский рабочий», 29

«КЗХ «БИРЮСА» ААҚ тапсырысы бойынша өндірілді
Ресей, 660123, Красноярск қ., «Красноярский рабочий» газет ат. даң., 29 үй



РУКОВОДСТВО ПО ЭКСПЛУАТАЦИИ ПАЙДАЛАНУ ЖӨНІНДЕГІ НҰСҚАУЛЫҚ

Стр. 1

Бет 17

www.biryusa.ru
service@biryusa.ru

БИРЮСА DM-MS8/05



Благодарим Вас за выбор продукции «Бирюса»!

Информацию о телефонах и адресах авторизованных сервисных центров Вы можете найти на нашем сайте www.biryusa.ru, либо отсканировав QR-код.

Если у Вас возникнут вопросы, связанные с качеством или сервисным обслуживанием продукции «Бирюса», Вы можете обратиться в службу сервисного обслуживания по телефону **8 800 250 0014** (бесплатный звонок из любого региона РФ), режим работы - пн-пт 04:00-13:00 (MSK), либо направив обращение на электронную почту service@biryusa.ru.

Перед началом эксплуатации настоятельно рекомендуем ознакомиться с настоящим руководством!



СОДЕРЖАНИЕ

ОБЩИЕ СВЕДЕНИЯ	2
КОМПЛЕКТАЦИЯ	2
ТРЕБОВАНИЯ БЕЗОПАСНОСТИ	3
ПОДГОТОВКА К ЭКСПЛУАТАЦИИ	4
ЭКСПЛУАТАЦИЯ	5
ОБСЛУЖИВАНИЕ И УХОД	10
ВОЗМОЖНЫЕ НЕИСПРАВНОСТИ И МЕТОДЫ ИХ УСТРАНЕНИЯ	11
ТРАНСПОРТИРОВАНИЕ И ХРАНЕНИЕ	12
УТИЛИЗАЦИЯ	12
ТЕХНИЧЕСКИЕ ХАРАКТЕРИСТИКИ	13
ГАРАНТИЙНАЯ КАРТА	14

ОБЩИЕ СВЕДЕНИЯ

Бытовые автоматические сушильные машины «Бирюса» (далее по тексту - машины) предназначены для сушки текстильных изделий, пригодных для машинной сушки. Все операции по обработке выполняются автоматически в соответствии с заданной программой.

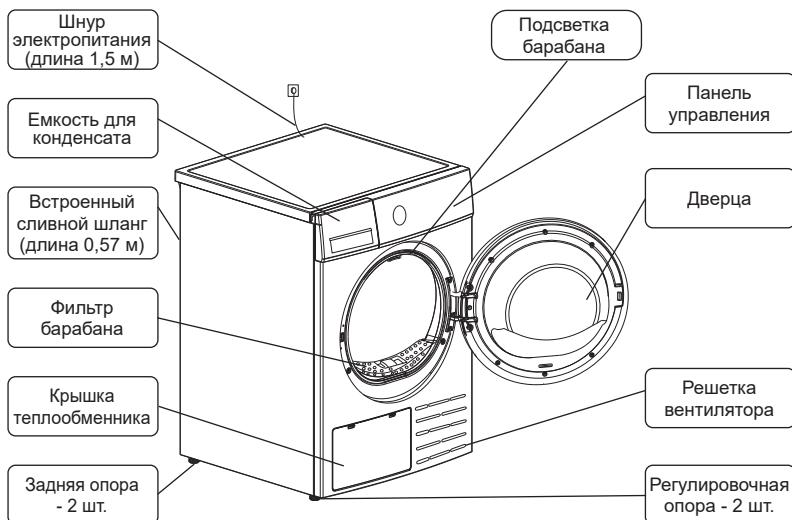
Машины соответствуют требованиям технических регламентов ТР ТС 004/2011, ТР ТС 020/2011, ТР ЕАЭС 037/2016.

Установленный срок службы машины составляет 10 лет в бытовых условиях.

Расшифровка обозначений цветových линий:

- цветовая линия «Белая» - без обозначения.

КОМПЛЕКТАЦИЯ



Дополнительные принадлежности:



В комплект поставки входят эксплуатационные документы: руководство по эксплуатации, этикетка энергетической эффективности.

Примечание Внешний вид Вашей машины может отличаться от схематичных изображений, приведенных на рисунке выше.

ТРЕБОВАНИЯ БЕЗОПАСНОСТИ

- Меры безопасности при эксплуатации**
- Машина не предназначена для использования людьми (включая детей), у которых есть физические, нервные или психические отклонения или недостаток опыта и знаний, за исключением случаев, когда за такими лицами осуществляется надзор или проводится их инструктирование относительно использования машины лицом, отвечающим за их безопасность!
 - Необходимо осуществлять надзор за детьми с целью недопущения их игр с машиной!
- ЗАПРЕЩАЕТСЯ!**
- Использовать машину в качестве подставки, тумбы и т.п., вставать на машину.
 - Опирается на открытую дверцу машины.
 - Загораживать вентиляционные отверстия машины.
 - Эксплуатировать машину в помещении с температурой окружающего воздуха менее 0 °С.
 - Сушить в машине вещи, загрязненные воспламеняющимися веществами, такими как растительное масло, ацетон, алкоголь, бензин, керосин, очистители пятен, скипидар, парафин и очистители парафина, и т.п.
 - Открывать дверцу машины до окончания цикла сушки.
- Правила электро-безопасности**
- Машина является электрическим бытовым прибором, поэтому при ее эксплуатации необходимо соблюдать общие правила электробезопасности.
- Машину необходимо подключать только к электрической сети, имеющей заземление.
 - Розетка для подключения машины должна иметь заземление и быть установлена в месте, доступном для экстренного отключения машины от электросети.
 - Степень защиты, обеспечиваемая оболочками машины - IPX4.
 - Перед подключением машины к электросети необходимо убедиться в отсутствии повреждений шнура питания. Шнур питания не должен быть пережатым и перегибаться. При наличии повреждений шнура питания его замена должна производиться специалистом сервисной службы или аналогичным квалифицированным персоналом.
- ЗАПРЕЩАЕТСЯ!**
- Подключать машину к розетке, не имеющей заземления.
 - Подключать машину к электросети с неисправной защитой от токовых перегрузок.
 - Использовать для подключения машины к электросети переходники и удлинительные шнуры.
 - Отключать машину от электросети, взявшись за шнур питания.
 - Прикасаться к работающей машине и вилке шнура питания мокрыми руками.
 - Самостоятельно производить ремонт и вносить изменения в конструкцию машины или электроснабжение. Ремонт машины должен осуществляться только специалистами сервисного центра.
- В случае возникновения неисправностей, связанных с появлением посторонних шумов, треска, задымления и т.п. необходимо немедленно отключить машину от электросети и обратиться в авторизованный сервисный центр.
- Несоблюдение указанных в данном руководстве требований безопасности и правил эксплуатации ведет к потере гарантии.
- Производитель не несет ответственности за повреждения машины и ущерб, нанесенный в результате нарушения указанных требований безопасности и правил эксплуатации машины.

ПОДГОТОВКА К ЭКСПЛУАТАЦИИ

Снятие упаковки

Снимите картонную коробку с машины и удалите упаковочные материалы (защитный чехол, пенопластовые амортизаторы, фиксирующие ленты на сливном шланге и шнуре питания).

ВНИМАНИЕ!

- Не позволяйте детям играть с упаковочными материалами!
- Не перемещайте машину, взявшись за дверцу или уплотнитель барабана!
- Перед первым использованием необходимо оставить машину в вертикальном положении не менее, чем на 2 часа, а также протереть барабан тканевой тряпкой.

Установка машины

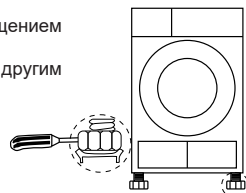
Машину необходимо установить на прочной, ровной и сухой поверхности на расстоянии не менее 5 см от стен, мебели и других предметов.

ВНИМАНИЕ!

Не рекомендуется устанавливать машину на пол с ковровым или мягким покрытием. Это может привести к недостаточной вентиляции и усилению вибрации при работе машины.

Выравнивание машины по горизонтали производится вращением регулировочных опор.

Для поворота опор можно воспользоваться отверткой или другим инструментом диаметром менее 4,5 мм.



ВНИМАНИЕ!

Неправильная установка машины может привести к сильной вибрации и шуму при работе машины.

Подключение к электросети

- Машину необходимо подключить к электросети переменного тока с частотой 50 Гц и номинальным напряжением 220 В (машина может нормально функционировать при напряжении в сети от 220 до 240 В). Подключение машины к сети, не соответствующей указанным параметрам, может привести к выходу ее из строя.
- Машину необходимо подключить к электросети через отдельную розетку класса «I» с заземляющим проводом.
- В случае, если розетка и кабель электропитания не соответствуют указанным требованиям или розетка удалена от места установки машины, необходимо обратиться к квалифицированному специалисту для доработки электросети.

Подключение к канализации

Образующийся при сушке конденсат откачивается через сливной шланг на задней стороне машины в емкость для конденсата. Также конструкцией машины предусмотрена возможность вывода конденсата через сливной шланг в канализацию.

Для подключения сливного шланга необходимо выполнить следующее:

1. Отсоедините встроенный сливной шланг от сушильной машины, потянув его вниз.
2. Соедините встроенный сливной шланг с внешним сливным шлангом, используя соединительный патрубок, входящий в комплектацию (Не является обязательным. Если расстояние между сушильной машиной и местом слива небольшое, можно напрямую вывести встроенный сливной шланг).
3. Закрепите свободную часть сливного шланга на хомуте, расположенном на задней стенке машины.
4. Закрепите шланг в сливном отверстии канализационной трубы.



- Также возможно закрепить вывод сливного шланга на бортике раковины или ванны. При этом шланг необходимо закрепить с помощью направляющей.
- Сливной шланг не должен быть погружен в воду.

ВНИМАНИЕ!

- Внешний и встроенный сливные шланги после подключения не должны быть сдавлены или перегибаться.

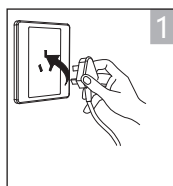
ЭКСПЛУАТАЦИЯ

- Вещи, загрязненные такими веществами, как растительное масло, ацетон, алкоголь, бензин, керосин, очистители пятен, скипидар, парафин и очистители парафина, следует выстирать в горячей воде с дополнительным количеством моющего средства перед сушкой в машине.
- Перед сушкой в машине вещей, для которых производилась чистка с применением промышленных химикатов, вещи следует выстирать в горячей воде с дополнительным количеством моющего средства.
- Влажные вещи допускается сушить в машине только после отжима для предотвращения попадания воды на электросистему машины.
- Не сушите в машине вещи из водонепроницаемых материалов, таких как пористая резина (латексная губка), шапочки для душа, водонепроницаемый текстиль, прорезиненные предметы и одежда или подушки, набитые материалом из вспененной резины.
- Смягчители ткани и подобные продукты следует хранить в недоступном для детей месте.
- Смягчители ткани и подобные продукты следует использовать, как указано в инструкции продукта.
- Перед сушкой в машине необходимо удалить все предметы из карманов, в частности зажигалки и спички.
- Во избежание ожогов и повреждения вещей не останавливайте процесс сушки и не открывайте дверцу до полного окончания цикла сушки.
- Регулярно очищайте фильтры.
- Не сушите в машине вещи, для которых не допускается барабанная сушка.
- Не сушите в машине грязные вещи.
- Верхнюю одежду из материалов, которые могут легко свалиться (например, пуховые) перед сушкой следует выворачивать наизнанку и сушить отдельно от других вещей.

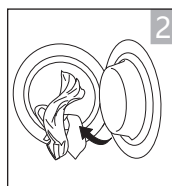
Примечание Во время цикла сушки компрессор и дренажный насос могут издавать звуки, это является нормой.

Условные обозначения по уходу, указываемые на ярлыке изделия			
	Обычная стирка при температуре воды до 95 °С (допускается кипячение)		Обычная стирка при температуре воды до 40 °С
	Особо деликатная стирка при температуре воды до 40 °С. Отжим не рекомендуется		Ручная стирка при температуре воды до 40 °С. Отжимать аккуратно, без перекручивания
	Обычная барабанная сушка при высокой температуре		Деликатная барабанная сушка при пониженной температуре и уменьшенной продолжительности
	Сушка на горизонтальной плоскости в расправленном состоянии		Сушка в вертикальном положении
	Глажение при температуре подошвы утюга до 200 °С		Глажение при температуре подошвы утюга до 150 °С
	Глажение запрещено		Отбеливание разрешено любыми окисляющими отбеливателями
	Отбеливание запрещено		Допускается профессиональная влажная чистка
	Допускается сухая чистка с использованием тетрахлорэтилена		Деликатная сухая чистка с использованием тетрахлорэтилена
			Допускается сухая чистка с использованием углеводородов
			Химическая чистка запрещена

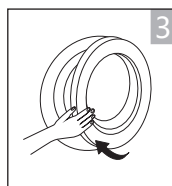
Запуск машины



1
Подключите к источнику питания



2
Загрузите бельё



3
Закройте дверцу



Выберите программу



Выберите функции (при необходимости)



Нажмите кнопку «Старт/пауза»

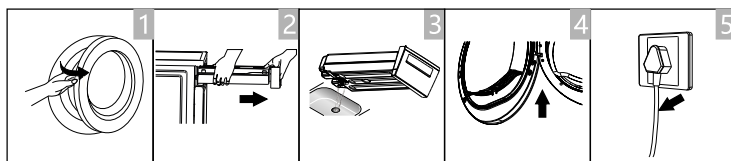
Установка полки для сушки обуви и шерстяных изделий

- Установите полку в барабан сушильной машины так, чтобы передние ножки полки вошли в пазы, расположенные по бокам фильтра барабана. Откройте верхнюю створку полки и хорошо зафиксируйте ее на верхнем креплении.
- Во время сушки белья на полке барабан сушильной машины должен быть пуст. На полку можно помещать не более 3 кг влажных вещей.
- Установите обувь на полку так, чтобы между ней было расстояние. Это важно, чтобы подогретый воздух равномерно обдувал и просушивал обувь. Рекомендуется вывернуть наружу язычок, съёмные стельки положить на полку отдельно.

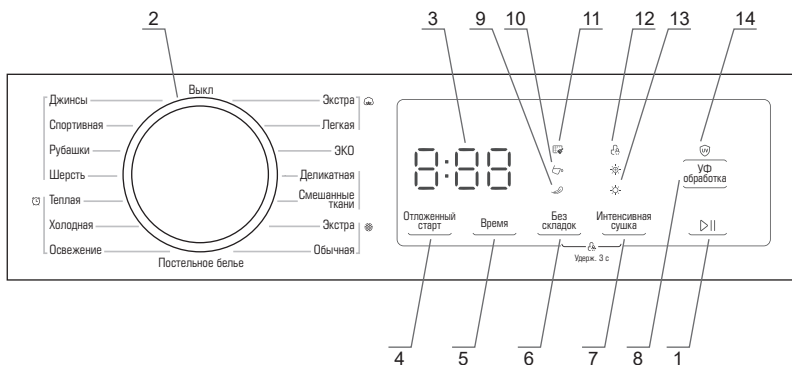
Завершение сушки

После окончания цикла сушки на дисплее отобразится «End», раздастся звуковой сигнал. Чтобы выключить машину, поверните ручку переключателя в положение «Выкл».

1. Откройте дверцу машины и извлеките вещи.
2. Извлеките емкость для конденсата.
3. Вылейте воду из емкости.
4. Очистите фильтр барабана.
5. Отключите питание машины.



Панель управления



- 1 - Кнопка «Старт/пауза» - служит для запуска цикла сушки и позволяет временно остановить выполнение программы.
- 2 - Переключатель программ сушки.
- 3 - Индикационный дисплей. Во время выполнения программы на дисплее отображается время, оставшееся до окончания цикла сушки, время отложенного старта, а также коды ошибок.
- 4 - Кнопка функции «Отложенный старт» (выбора времени до запуска цикла сушки).
- 5 - Кнопка функции выбора продолжительности сушки. Продолжительность сушки может быть отрегулирована в программах «Теплая», «Холодная», «Освежение».
- 6 - Кнопка функции «Без складок» / Функции «Блокировка от детей» (при одновременном нажатии с кнопкой «Интенсивная сушка» в течение 3 секунд).
- 7 - Кнопка функции «Интенсивная сушка».
- 8 - Кнопка функции «УФ-обработка».

Индикаторы

- 9 - Индикатор функции «Без складок».
- 10 - Индикатор необходимости слива воды из емкости для конденсата. Индикатор мигает дважды при включении сушильной машины, чтобы напомнить о необходимости слива воды после или перед каждым использованием машины, а также если емкость для воды заполнена.
- 11 - Индикатор необходимости очистки фильтра барабана. Индикатор мигает дважды при включении сушильной машины и является напоминанием о необходимости очистки фильтра после и перед каждым циклом сушки.
- 12 - Индикатор функции «Блокировка от детей».
- 13 - Индикаторы функции «Интенсивная сушка», где
 - ☀ Обычная
 - ☀ Экстра
- 14 - Индикатор функции «УФ-обработка».

Функции

«Отложенный старт». Функция позволяет задать время, по истечении которого будет запущен цикл сушки. При нажатиях на кнопку «Отложенный старт» последовательно переключается время до запуска цикла сушки. На дисплее отображается выбранное время от 0 до 24 часов с шагом в 1 час. Функция должна быть включена после выбора программы и функций сушки.

«Время». Функция регулировки времени сушки с шагом 10 минут для программ: «Теплая», «Холодная», «Освежение». Диапазон регулирования времени различается для разных программ сушки (см. Описание программ сушки).

«Без складок». Функция облегчения глажки вещей по окончании цикла сушки. Все программы, кроме «Шерсть», имеют функцию «Без складок» по умолчанию в течение 30 минут после окончания сушки. Для отмены функции необходимо открыть дверцу сразу после звукового сигнала об окончании сушки и достать белье. Если после звукового сигнала дверца осталась закрыта, функция «Без складок» запустится автоматически на 30 минут. Каждые 10 минут барабан будет вращаться и вибрировать для предотвращения сминания. Через 30 минут функция выключится. Время функции «Без складок» может быть увеличено до 120 минут. Для этого необходимо нажать на кнопку «Без складок». Время, отображаемое на дисплее, не учитывает время функции «Без складок».

«Интенсивная сушка». Функция увеличивает степень высушивания вещей. Всего доступны два уровня сушки. По умолчанию установлен уровень «Обычная сушка», при выборе программы на дисплее загорается соответствующий индикатор. Чтобы выбрать уровень «Экстра сушка», необходимо нажать на кнопку «Интенсивная сушка», на дисплее загорится соответствующий индикатор. Функция не доступна для программ «ЭКО», «Хлопок Экстра», «Хлопок Легкая», «Шерсть», «Холодная», «Теплая», «Освежение».

«Блокировка от детей». Функция служит для включения блокировки всех кнопок на панели управления, предохраняя от случайного изменения настроек. Чтобы включить функцию, необходимо одновременно нажать и удерживать кнопки «Без складок» и «Интенсивная сушка» в течение 3 секунд. После включения функции на дисплее загорится индикатор «12». Для отключения функции необходимо повторить вышеуказанные действия.

«УФ-обработка». Функция служит для дезинфекции вещей путем обработки ультрафиолетовым излучением, уничтожая бактерии и аллергены, а также избавляя от посторонних запахов. После выбора программы сушки нажмите кнопку «УФ-обработка» для активации функции, на дисплее загорится индикатор «14». Для отключения функции повторите вышеуказанные действия. Функция доступна для программ: «Джинсы», «Постельное бельё», «Спортивная», «Хлопок Экстра», «Деликатная», «Смешанные ткани», «Синтетика Экстра», «Синтетика Обычная», «Рубашки».

«Подсветка барабана». Функция включается автоматически при открытии дверцы для загрузки/забора белья. Время работы по умолчанию — 1 минута. Время подсветки изменить нельзя. Подсветка неактивна в ходе выполнения программы.

**Описание программ сушки
Бирюса DM-MS8/05**

Программа		Макс. загрузка, кг	Температура, °С (по умолч.)	Время, ч:мин (по умолч.)	Описание программ	Отложенный старт
 Хлопок	Экстра	8,0	45 - 55	4:10	Сушка изделий из хлопка для последующего хранения.	Да
	Легкая		40 - 50	2:30	Сушка изделий из хлопка до влажного состояния для последующей глажки.	
ЭКО		8,0	40 - 50	3:30	Сушка изделий из хлопка для непосредственной носки.	Да
Смешанные ткани		3,5	40 - 50	1:50	Сушка изделий из разных типов ткани.	Да
Спортивная		3,0	35 - 45	1:20	Сушка спортивной одежды и изделий из полиэстера, не требующих глажки.	Да
Деликатная		1,0	35 - 45	1:00	Сушка изделий из деликатных тканей, предназначенных для ручной стирки при низких температурах.	Да
 Синтетика	Экстра	3,5	40 - 50	1:30	Тщательная сушка изделий из синтетических тканей.	Да
	Обычная		35 - 45	1:20	Сушка изделий из тонких синтетических тканей, не требующих глажки.	
Шерсть		1,0	25 - 35	0:25	Сушка изделий из шерсти.	Да
Рубашки		1,0	35 - 45	1:20	Сушка рубашек и блузок.	Да
Джинсы		3,5	45 - 55	3:10	Сушка изделий из джинсовой ткани.	Да
Постельное белье		3,5	40 - 50	2:50	Сушка постельного белья и полотенец.	
 Время	Теплая	/	25 - 35	0:10	Сушка теплым воздухом с возможностью выбора времени (от 10 до 150 минут).	Да
	Холодная	/	/	0:10	Сушка холодным воздухом с возможностью выбора времени (от 10 до 30 минут).	
	Освежение	1,0	25 - 35	0:20	Освежение изделий с возможностью выбора времени (от 20 до 180 минут).	

Примечание:

Сушильная машина оснащена специальным датчиком влажности, который автоматически корректирует продолжительность сушки, подстраиваясь под каждую загрузку. Время программ является ориентировочным.

ОБСЛУЖИВАНИЕ И УХОД

ВНИМАНИЕ! Перед началом чистки или обслуживания машины необходимо вынуть шнур питания машины из розетки.

ЗАПРЕЩАЕТСЯ!

- Проводить очистку подключенной к электрической сети машины!
- Использовать для чистки машины абразивные средства, жёсткие щётки и другие острые предметы!
- Использовать лимонную и уксусную кислоту, соду, перекись водорода, хлор, концентрированные отбеливатели, так как эти вещества разъедают верхний слой металла и приводят к появлению трещин!
- Не распылять моющие средства напрямую в барабан, так как остатки средств в отверстиях барабана могут привести к воспламенению во время сушки.

ВНИМАНИЕ! В барабане сушильной машины расположен датчик влажности, не повредите его во время чистки.

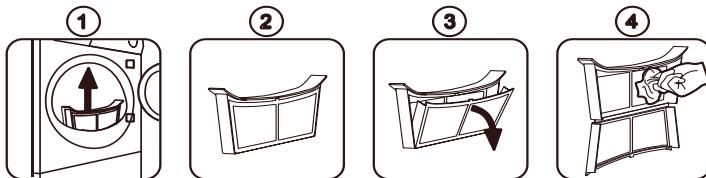
Чистка барабана машины

- Чтобы удалить накопившуюся грязь, ворс и мелкий мусор, скапливающиеся на поверхности барабана из-за высокой температуры сушки, необходимо регулярно осуществлять очистку.
- Отсутствие своевременного ухода приводит к снижению эффективности сушки.
- Перед очисткой убедитесь, что машина выключена и остыла.
- Протрите внутреннюю поверхность барабана влажной тканью, используйте только мягкие моющие средства.
- Удалите остатки моющего средства с поверхности барабана салфеткой и оставьте дверцу открытой, пока поверхность полностью не высохнет.

Чистка фильтра барабана

Для обеспечения наилучшего результата сушки и исправности работы машины, а также чтобы избежать повышенного энергопотребления, рекомендуется очищать фильтр барабана после или перед каждым использованием машины.

1. Откройте дверцу машины.
2. Извлеките фильтр.
3. Откройте фильтр. Удалите ворс и другие загрязнения с поверхностей фильтра с помощью влажной салфетки или пылесоса с насадкой-щёткой.
4. Выбросьте ворс в мусорное ведро и не смывайте его в канализацию, чтобы избежать попадания микропластика в систему сточных вод.

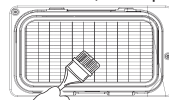


Чистка теплообменника

Для наилучшего эффекта сушки необходимо очищать теплообменник мягкой щеткой раз в месяц.

Примечание:

- При очистке теплообменника не надавливайте на него с силой, иначе это приведет к его повреждению.
- Перед очисткой теплообменника обязательно отключите питание!



ВОЗМОЖНЫЕ НЕИСПРАВНОСТИ И МЕТОДЫ ИХ УСТРАНЕНИЯ

ВНИМАНИЕ! Если имеет место **ЛЮБАЯ** из перечисленных ситуаций, немедленно выключите машину:


- Кабель питания поврежден или перегревается;
- Чувствуется запах гари;
- Наблюдаются признаки задымления;
- Часто срабатывают защитные устройства.

НЕ ПЫТАЙТЕСЬ УСТРАНЯТЬ ТАКИЕ НЕИСПРАВНОСТИ САМОСТОЯТЕЛЬНО. НЕМЕДЛЕННО ОБРАТИТЕСЬ В АВТОРИЗОВАННЫЙ СЕРВИСНЫЙ ЦЕНТР!

Общие распространенные проблемы:

Неисправность, ее внешнее проявление	Вероятная причина	Методы выявления и устранения неисправности
Машина не запускается		Проверьте, плотно ли закрыта дверца. Проверьте, правильно ли вставлена вилка шнура питания. Проверьте, нажата ли кнопка «Старт/Пауза».
Дверца машины не закрывается		Убедитесь в том, что загруженные вещи не препятствуют закрытию дверцы. Убедитесь в том, что машина не перегружена.
Не работают индикаторы или дисплей	Отсоединен шнур питания. Проблемы с панелью управления.	Проверьте, подключено ли питание машины, подключен ли шнур питания. Обратитесь в сервисный центр.
Неудовлетворительное качество сушки	Загрязнен фильтр. Заблокированы вентиляционные отверстия.	Выберите более подходящий режим сушки. Очистите фильтр. Убедитесь в том, что вентиляционные отверстия машины ничем не загорожены.
Громкий шум, сильная вибрация при работе машины		Проверьте, установлена ли машина на ровной и твердой поверхности. Проверьте, установлена ли машина горизонтально. Проверьте, отсутствуют ли внутри машины посторонние предметы.

Некоторые проблемы отображаются с помощью кодов ошибок на дисплее машины в соответствии с таблицей ниже.

Индикация на дисплее	Вероятная причина	Методы выявления и устранения неисправности
	Переполнение емкости для конденсата	Извлеките емкость для конденсата и опустошите его. Очистите емкость при необходимости. Перезапустите машину, отключив и вновь включив питание. В случае, если индикация сохраняется, обратитесь в сервисный центр.
	Неисправность сливного насоса или датчика уровня воды	
E33	Неисправность датчика температуры	Отключите электропитание машины и обратитесь в сервисный центр.
E82	Неисправность обмена данными	

В случае возникновения других неисправностей попробуйте отключить машину от электропитания и подключить снова. Если проблема не устранена, обратитесь в авторизованный сервисный центр.

ТРАНСПОРТИРОВКА И ХРАНЕНИЕ

- Транспортировать машину допускается всеми видами крытого транспорта, надежно закрепив ее в вертикальном положении.
- При невозможности транспортировки строго вертикально допускается наклон машины вправо не более 30°.
- До начала работ, связанных с транспортировкой, необходимо отключить машину от электросети.
- При транспортировке и перемещении дверца машины должна быть плотно закрыта.
- Упакованную машину необходимо хранить в закрытых помещениях с естественной вентиляцией при относительной влажности не более 80%.
- Если машина не используется длительное время или хранится в неотапливаемом помещении, необходимо полностью удалить из машины воду.

УТИЛИЗАЦИЯ

- После истечения установленного срока службы изготовитель не несет ответственности за безопасную эксплуатацию машины.
- Машина подлежит утилизации в соответствии с правилами утилизации электрического и электронного оборудования, установленными местными органами управления. Перед утилизацией машины следует привести ее в негодность путем перерезания шнура электропитания.
- Упаковочные материалы подлежат переработке и повторному использованию в соответствии с местными правилами.

ТЕХНИЧЕСКИЕ ХАРАКТЕРИСТИКИ

Характеристики	Обозначение модели	Бирюса DM-MS8/05
Номинальная загрузка, кг		8,0
Номинальное напряжение, частота тока, В, Гц		220 - 240 ~, 50
Номинальная сила тока, А		3,5
Номинальная потребляемая мощность, Вт		800
Объем барабана, л		102
Потребление электроэнергии за цикл, кВт*ч		1,19
Класс энергоэффективности		A++
Класс сушки		B
Тип сушки		C тепловым насосом
Габаритные размеры, мм:		
ширина		595
глубина		600
высота		845
Масса нетто, кг, не более		41
Уровень шума, дБА		65
Тип двигателя		Не инверторный
Примечание: Фактическое потребление электроэнергии и воды зависит от режимов работы и условий эксплуатации машины.		

Произведено по заказу ОАО «КЗХ «Бирюса»

Россия, 660123, г. Красноярск, пр. им. газеты «Красноярский рабочий», 29, 8-800-250-00-14,
режим работы - пн-пт 04:00-13:00 (MSK) www.biryusa.ru

Изготовлено:

WUXI LITTLE SWAN ELECTRIC CO., LTD, No.18 South Changjiang RD, New District, Wuxi, Jiangsu, China

Гарантийная карта



Уважаемый Покупатель!

Благодарим Вас за выбор изделия торговой марки «Бирюса»!

Условия гарантии:

Гарантийные обязательства завода-изготовителя разработаны на основании действующего законодательства Российской Федерации.

На сушильные машины установлен гарантийный срок два года.

В течение гарантийного срока в случае обнаружения в приборе недостатка, изготовитель (продавец) обязуется удовлетворять требования потребителя, предусмотренные Законом РФ «О защите прав потребителей».

Во избежание недоразумений убедительно просим Вас внимательно изучить правила и условия эксплуатации и хранения изделий, условия гарантийных обязательств.

Срок гарантийного обслуживания исчисляется со дня продажи прибора. В случае, если дату продажи установить невозможно, в соответствии с Законом РФ «О защите прав потребителей» гарантийный срок исчисляется с даты изготовления изделия. Для подтверждения даты покупки изделия при гарантийном ремонте или предъявлении иных требований, предусмотренных Законом РФ «О защите прав потребителей», убедительно просим Вас сохранять сопроводительные документы (чек, квитанцию, электронный чек, иные документы, подтверждающие дату и место покупки). Любые претензии по качеству изделия рассматриваются только после предварительной проверки качества изделия представителем авторизованного сервисного центра «Бирюса».

ВНИМАНИЕ! При покупке прибора проверьте вместе с продавцом его работоспособность, комплектность, указанную в руководстве по эксплуатации, отсутствие механических повреждений. Завод-изготовитель не несёт ответственности за механические повреждения прибора и его некомплектность в случае их возникновения после передачи потребителю.

Ремонт прибора производится по месту эксплуатации или в гарантийной мастерской. Доставка прибора в гарантийную мастерскую для ремонта, замена и возврат его потребителю осуществляется силами и за счёт продавца (изготовителя) или организации, выполняющей функции продавца (изготовителя) на основании договора с ним.

Талоны на гарантийный ремонт №1, №2, №3, №4 изымаются механиком после выполнения ремонта в период гарантийного срока с заменой узлов и деталей, а так же при проведении работ по регулировке и техническому обслуживанию прибора в период гарантийного срока без замены узлов и деталей.

При изъятии талонов механиком гарантийной мастерской требуйте записи данных на корешке талона.

ВНИМАНИЕ! Запрещается удалять с изделия заводские идентифицирующие таблички, содержащие полную информацию о приборе (модель, серийный номер, дата изготовления, штрихкод), расположенные внутри или на задней стенке корпуса (в зависимости от вида продукции). Данная информация важна для технического обслуживания и ремонта прибора на протяжении всего срока службы. Отсутствие таблички сделает невозможным идентификацию прибора и, как следствие, его гарантийное обслуживание.

ГАРАНТИЙНОЕ ОБСЛУЖИВАНИЕ НЕ РАСПРОСТРАНЯЕТСЯ ПРИ:

несоблюдении потребителем правил транспортировки, хранения, установки, ухода, требований безопасности и эксплуатации, предусмотренных руководством по эксплуатации;

проведении ремонта лицами, не уполномоченными предприятием-изготовителем на выполнение гарантийного обслуживания;

неисправностях, вызванных экстремальными условиями или действием непреодолимой силы (пожар, стихийное бедствие и т.д.);

повреждении или нарушении нормальной работы, вызванными действиями бытовых насекомых и грызунов, воздействием иных посторонних факторов, а также вследствие существенных нарушений технических требований, оговоренных в руководстве по эксплуатации, в том числе нестабильности параметров электросети, установленных ГОСТ 13109-97.



Информацию о телефонах и адресах авторизованных сервисных центров Вы можете найти на нашем сайте www.biryusa.ru, либо отсканировав QR-код.

Если у Вас возникнут вопросы, связанные с качеством или сервисным обслуживанием продукции «Бирюса», Вы можете обратиться в службу сервисного обслуживания по телефону **8 800 250 0014** (бесплатный звонок из любого региона РФ), **режим работы - пн-пт 04:00-13:00 (MSK)**, либо направив обращение на электронную почту service@biryusa.ru.

Модель

Серийный номер

Дата изготовления

Наименование торгующей организации

Дата продажи

М.П.

С условиями гарантийных обязательств ознакомлен, претензий к комплектации и внешнему виду не имею

Ф.И.О. покупателя, подпись

Корешок талона необходимо обязательно заполнять и оставлять у потребителя

Корешок талона № 4 на
гарантийный ремонт

Корешок талона № 2 на
гарантийный ремонт

Корешок талона № 1 на
гарантийный ремонт

Изыят _____ дата изъятия _____
Исполнитель _____ фамилия _____
Выполнены работы _____

Изыят _____ дата изъятия _____
Исполнитель _____ фамилия _____
Выполнены работы _____

Изыят _____ дата изъятия _____
Исполнитель _____ фамилия _____
Выполнены работы _____

Изыят _____ дата изъятия _____
Исполнитель _____ фамилия _____
Выполнены работы _____

бюраса

ТАЛОН № 4 (на гарантийный ремонт)

модель _____

серийный № _____

дата изготовления _____

дата продажи _____ М.П.

бюраса

ТАЛОН № 3 (на гарантийный ремонт)

модель _____

серийный № _____

дата изготовления _____

дата продажи _____ М.П.

бюраса

ТАЛОН № 2 (на гарантийный ремонт)

модель _____

серийный № _____

дата изготовления _____

дата продажи _____ М.П.

бюраса

ТАЛОН № 1 (на гарантийный ремонт)

модель _____

серийный № _____

дата изготовления _____

дата продажи _____ М.П.

Описание ремонта _____

Подпись мастера _____

Подпись клиента _____

Описание ремонта _____

Подпись мастера _____

Подпись клиента _____

Описание ремонта _____

Подпись мастера _____

Подпись клиента _____

Описание ремонта _____

Подпись мастера _____

Подпись клиента _____



«Бирюса» өнімдерін таңдағаныңыз үшін алғысымызды білдіреміз!

Авторизацияланған сервис орталықтарының телефондары мен мекенжайлары туралы ақпаратты www.biryusa.ru сайтымызда немесе QR-кодты сканерлеп таба аласыз.

Пайдалана бастау алдында осы нұсқаулықпен мұқият танысуға кеңес береміз!

EAC

МАЗМҰНЫ

ЖАЛПЫ МӘЛІМЕТТЕР	18
ЖИЫНТЫҚТАЛЫМЫ	18
ҚАУІПСІЗДІК ТАЛАПТАРЫ	19
ПАЙДАЛАНУҒА ДАЙЫНДЫҚ	20
ПАЙДАЛАНУ	21
ҚЫЗМЕТ КӨРСЕТУ ЖӘНЕ КҮТУ	26
ЫҚТИМАЛ АҚАУЛЫҚТАР ЖӘНЕ ОЛАРДЫ ЖОЮ ТӘСІЛДЕРІ	27
ТАСЫМАЛДАУ ЖӘНЕ САҚТАУ	28
КӘДЕГЕ ЖАРАТУ	28
ТЕХНИКАЛЫҚ СИПАТТАМАЛАРЫ	29
КЕПІЛДІК КАРТАСЫ	30

ЖАЛПЫ МӘЛІМЕТТЕР

«Бирюса» тұрмыстық автоматты кептіру машиналары (бұдан әрі мәтін бойынша - машиналар) машинамен кептіруге жарамды тоқыма бұйымдарын кептіруге арналған. Барлық өңдеу бойынша операциялар автоматты түрде белгіленген бағдарламаға сәйкес орындалады.

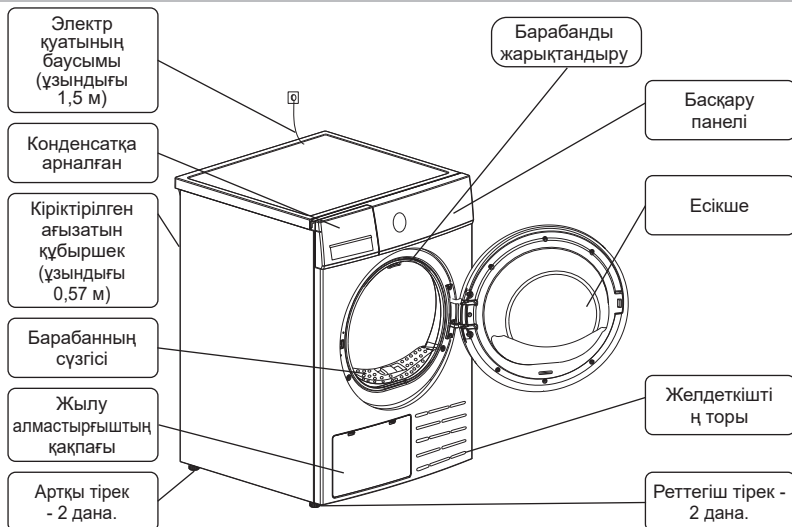
Машиналар КО ТР 004/2011, КО ТР 020/2011, ЕАЭО ТР 037/2016 регламенттерінің талаптарына сәйкес келеді.

Машинаның белгіленген қызмет мерзімі тұрмыстық шарттарда 10 жылды құрайды.

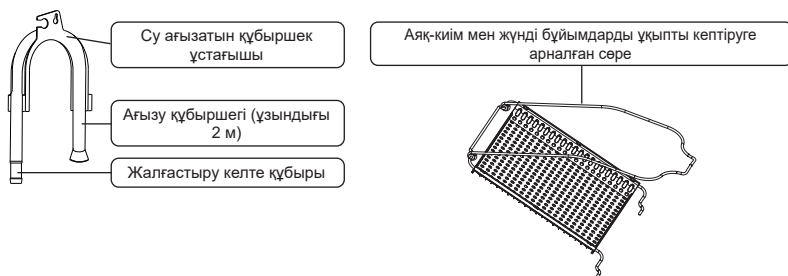
Түсті сызықтардың белгілерін түсіндіру:

- «Ақ» түстік сызығы - белгісі жоқ.

ЖИЫНТЫҚТАЛЫМЫ



Қосымша керек-жарақтар:



Жиынтыққа пайдаланушылық құжаттар: пайдалану жөніндегі нұсқаулық, энергетикалық тиімділіктің заттаңбасы кіреді.

Ескертпе

Машинаңыздың сыртқы түрі жоғарғы суретте келтірілген схемалы кескіндерден ерекшеленуі мүмкін.

ҚАУІПСІЗДІК ТАЛАПТАРЫ

Пайдалану кезіндегі қауіпсіздік шаралары

- Физикалық, жүйке немесе психикалық ауытқулары немесе тәжірибе мен білімдерінің жетіспеушіліктері бар болған адамдар (балаларды қоса) бақылауда болса немесе оларға осы машинаны пайдалану туралы олардың қауіпсіздігін жауапты тұлғамен нұсқамалық жүргізілген жағдайларды қоспағанда, осы машина ондай адамдардың пайдалануына тағайындалмаған!
- Балаларды олардың машинамен ойнауына жол бермеу мақсатында бақылау керек!

ТЫЙЫМ САЛЫНАДЫ!

- Машинаны тұғырық, тапал тіреу және т.б. ретінде қолдануға, машинаның үстіне шығуға.
- Машинаның ашық есігіне сүйенуге.
- Машинаның желдеткіш саңылауларын бөгемеңіз.
- Машинаны қоршаған орта температурасы 0 °C төмен үй-жайда пайдалануға.
- Машинада өсімдік майы, ацетон, алкоголь, бензин, керосин, дақ тазалағыштар, скипидар, парафин және парафин тазалағыштар және т.б. сияқты тұтанғыш заттармен ластанған заттарды кептіру.
- Кептіру циклі аяқталғанға дейін машинаның есігін ашу.

Электр қауіпсіздігі ережелері

Машина электрлік тұрмыстық аспап болып табылады, сондықтан оны пайдаланған кезде жалпы электр қауіпсіздік ережелерін сақтау қажет.

- Машинаны тек жерге тұйықталған электрлік желіге жалғау қажет.
- Машинаны жалғау розеткасы жерге тұйықталған болуы және машинаны электр желіден шұғыл ажырату үшін қолжетімді жерде орнатылуы тиіс.
- Машинаның қабықшаларымен қамтамасыз етілетін қорғаныс дәрежесі - IPX4.
- Машинаны электр желісіне қосудың алдында қуат баусымының зақымдалмағанына көз жеткізу қажет. Қуат баусымы қатты қысылмауы және майыспауы тиіс. Қуат баусымы зақымдалған кезде оны сервистік қызметтің маманы немесе ұқсас білікті қызметкерлер ауыстыруы тиіс.

ТЫЙЫМ САЛЫНАДЫ!

- Машинаны жерге тұйықталмаған розеткаға қосуға.
- Машинаны ток артық жүктемесінен ақаулы қорғанысы бар электр желісіне қосуға.
- Машинаны электр желісіне қосу үшін жалғастырғыш тетіктерді және ұзартқыш баусымдарды қолдануға.
- Қуат баусымынан ұстап машинаны электр желісінен ажыратуға.
- Жұмыс істеп тұрған машинаны және қуат баусымының ашасын дымқыл қолмен ұстауға.
- Машинаның немесе электрмен жабдықтаудың құрылымын өз бетінше жөндеуге және өзгерістер енгізуге. Машинаны тек сервистік орталықтың мамандары жөндеуі тиіс.

Бөтен шуылдар, тарсыл, түтіндеу және т.б. пайда болуымен байланысты ақаулар туындаған жағдайда, машинаны электр желісінен дереу ажырату және авторландырылған сервистік орталыққа жүгіну қажет.

Осы нұсқаулықта көрсетілген қауіпсіздік талаптарын және пайдалану ережелерін сақтамау кепілдікті жоғалтуға әкеледі.

Өндіруші машинаның зақымдалуы және көрсетілген қауіпсіздік талаптарын және машинаны пайдалану ережелерін бұзу нәтижесінде келтірілген нұқсан үшін жауапты емес.

ПАЙДАЛАНУҒА ДАЙЫНДЫҚ

Қаптаманы ашу

Машинаның картон қорабын алыңыз және қаптау материалдарын алып тастаңыз (қорғаныс тыс, пенопласт амортизаторлары, ағызу құбыршегі мен қуат баусымындағы бекіткіш таспалар).

HAZAP АУДАРЫҢЫЗ!

- Балаларға қаптама материалдарымен ойнауға рұқсат бермеңіз!
- Машинаны есігінен немесе барабан тығыздағышынан ұстап жылжытпаңыз!
- Алғаш қолданар алдында машинаны тік күйде кем дегенде 2 сағатқа қалдыру керек, сонымен қатар барабанды шүберекпен сұрту керек.

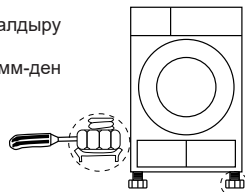
Машинаны орнату

Машинаны берік, тегіс және құрғақ беткі қабатқа қабырғалардан, жиһаздан және басқа заттардан кем дегенде 5 см қашықтықта орнату қажет.

HAZAP АУДАРЫҢЫЗ!

Машинаны кілемді немесе жұмсақ жабыны бар еденге орнату ұсынылмайды. Бұл жеткіліксіз желдетуге және машина жұмыс істеген кезде дірілдеудің күшеюіне әкелуі мүмкін.

Машинаны көлденеңінен тегістеу реттеу тіректерін айналдыру арқылы жүргізіледі. Тіректерді айналдыру үшін бұрағышты немесе диаметрі 4,5 мм-ден аз басқа құралды қолдануға болады.



HAZAP АУДАРЫҢЫЗ!

Машинаны дұрыс орнатпау машинаның жұмысы кезінде қатты діріл мен шуылға әкелуі мүмкін.

Электр желісіне қосылу

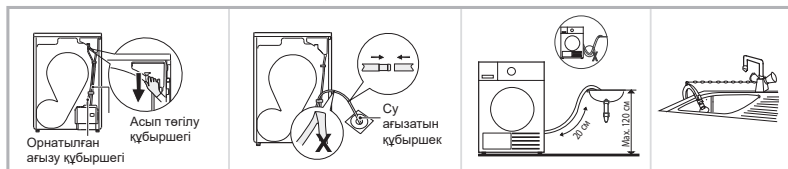
- Машинаны жиілігі 50 Гц айнымалы ток және атаулы кернеуі 220 В болатын электр желісіне қосу керек (машина 220 В бастап 240 В дейінгі желіде қалыпты жұмыс істей алады). Көрсетілген параметрлерге сәйкес келмейтін желіге машинаны қосу оның істен шығуына әкеп соқтыруы мүмкін.
- Машинаны электр желісіне жерге тұйықтау сымы бар «I» класындағы бөлек розетка арқылы қосу қажет.
- Егер розетка және электр қуатының кабелі көрсетілген талаптарға сәйкес келмесе немесе розетка машинаны орнату орнынан алшақ болса, электр желісін жөнге келтіру үшін білікті маманға жүгіну қажет.

Көріз жүйесіне қосу

Келтіру кезінде пайда болатын конденсат машинаның артқы жағындағы ағызу құбыршегі арқылы конденсатқа арналған ыдысқа шығарылады. Сондай-ақ, машина құрылмасында конденсатты ағызу құбыршегі арқылы көрізге шығару мүмкіндігі қарастырылған.

Ағызу құбыршегін қосу үшін мыналарды орындау қажет:

1. Кіріктірілген ағызатын құбыршекті төмен қарай тартып оны келтіргіш машинадан ажыратыңыз.
2. Кіріктірілген ағызатын құбыршекті жиынтыққа енетін жалғастырғыш келте құбырды пайдалана отырып ағызатын сыртқы құбыршекке қосыңыз (Міндетті емес. Егер келтіргіш машина мен ағызу орны арасындағы қашықтық аз болса, кіріктірілген ағызатын құбыршекті тікелей шығаруға болады).
3. Ағызатын құбыршектің бос бөлігін машинаның артқы жағында орналасқан қамытқа бекітіңіз.
4. Құбыршекті көріз құбырының ағызу тесігіне бекітіңіз.



- Сондай-ақ, ағызу құбыршегінің шығысын шұңғылшаның немесе ваннаның ернеуіне бекітуге болады. Бұл ретте құбыршек бағыттауыш көмегімен бекітілуі қажет.
- Ағызу құбыршегі суға батырылмайты тиіс.

HAZAP АУДАРЫҢЫЗ!



















Сыртқы және кіріктірілген ағызу құбыршектері қосылғаннан кейін қысылмауы немесе майыспауы керек.

ПАЙДАЛАНУ

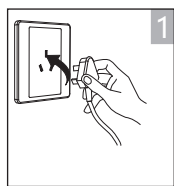
- Өсімдік майы, ацетон, алкоголь, бензин, керосин, дақ тазалағыштар, скипидар, парафин және парафин тазалағыштар сияқты заттармен ластанған заттарды машинада кептіру алдында жуу құралдарының қосымша мөлшерімен ыстық суда жуу керек.
- Машинада өнеркәсіптік химикаттарды қолдана отырып тазартылған заттарды кептіру алдында заттарды жуу құралдарының қосымша мөлшерімен ыстық суда жуу керек.
- Ылғалды заттарды машинаның электр жүйесіне судың түсуін болдырмау үшін сығудан кейін ғана машинада кептіруге жол беріледі.
- Машинада кеуекті резеңке (латексті сорғыш), душқа арналған бас киім, су өткізбейтін тоқыма, резеңкеленген заттар және көбікті резеңкеден жасалған материалмен толтырылған киім немесе жастық сияқты су өткізбейтін материалдардан жасалған заттарды кептірмеңіз.
- Мата жұмсартқыштары мен ұқсас өнімдерді балалардың қолы жетпейтін жерде сақтау керек.
- Мата жұмсартқыштары мен ұқсас өнімдерді өнім нұсқаулығында көрсетілгендей пайдалану керек.
- Машинада кептіру алдында қалтадағы барлық заттарды, атап айтқанда шақпақтар мен сіріңкелерді алып тастау қажет.
- Кюю және заттардың зақымдануын болдырмау үшін кептіру үдерісін тоқтатпаңыз және кептіру циклі толық аяқталғанға дейін есікті ашпаңыз.
- Сүзгілерді үнемі тазалап тұрыңыз.
- Барабанды кептіруге жол берілмейтін заттарды машинада кептірмеңіз.
- Кір заттарды машинада кептірмеңіз.
- Кептіру алдында оңай ұйысып қалуы мүмкін материалдардан жасалған сыртқы киімді (мысалы, түбіт) теріс айналдырып, басқа заттардан бөлек кептіру керек.

Ескертпе

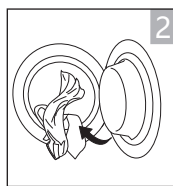
Кептіру циклі кезінде сығымдағыш пен дренаждық сорғы дыбыс шығаруы мүмкін, бұл қалыпты жағдай.

Бұйымның құлақшасында көрсетілетін күтім жасау бойынша шартты белгілер			
	95 °C дейінгі су температурасында әдеттегі жуу (қайнатуға рұқсат етіледі)		40 °C-қа дейінгі су температурасында әдеттегі жуу
	40 °C дейінгі су температурасында аса ұқыпты жуу. Сығу ұсынылмайды		40 °C дейінгі су температурасында қолмен жуу. Бұрамай, жайлап сығу
	Жоғары температура кезіндегі барабанда әдеттегі кептіру		Төмен температурада және аз ұзақтықпен барабанды ұқыпты кептіру
	Көлденең жазықтықта жайылған күйде кептіру		Тік күйде кептіру
	Үтік табанының 200 °C дейінгі температурасы кезінде үтіктеу		Үтік табанының 150 °C дейінгі температурасы кезінде үтіктеу
	Үтіктеуге тыйым салынған		Үтіктеу
	Ағартуға тыйым салынған		Кез келген тотықтырғыш ағартқышпен рұқсат етіледі
	Тетрахлорэтиленді пайдаланумен құрғақ тазалауға жол беріледі		Кәсіби дымқыл тазалауға рұқсат етіледі
	Тетрахлорэтиленді пайдаланумен ұқыпты құрғақ тазалау		Химиялық тазартуға тыйым салынған

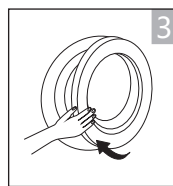
**Машинаны
іске қосу**



**Қуат беру көзіне
қосыңыз**



**Киімді
салыңыз**



**Есікшені
жабыңыз**



**Бағдарламаны
таңдаңыз**



**Функцияларды
таңдаңыз (қажет
болса)**



**«Бастау /
кідіріс»
батырмасын
басыңыз**

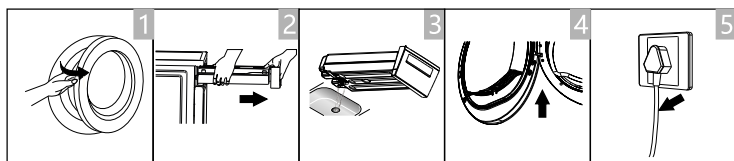
**Аяқ-киім
мен жүнді
бұйымдарды
кептіруге
арналған
сөрелі
орнату**

- Сөрелі кептіргіш барабанына сөрелің алдыңғы аяқтары барабан сүзгісінің бүйірлерінде орналасқан ойықтарға кіретіндей етіп орнатыңыз. Сөрелің жоғарғы жармасын ашып, оны жоғарғы бекітпеге жақсылап бекітіңіз.
- Кірді сөреде кептіру кезінде кептіргіш машинаның барабаны бос болуы керек. Сөреге 3 кг-нан аспайтын ылғалды киім салуға болады.
- Аяқкиімді арасында қашықтық болатындай етіп сөреге қойыңыз. Бұл жылытылған ауаның аяқкиімді біркелкі үрлеп, кептіруі үшін маңызды. Тілшені сыртқа бұру ұсынылады, алынбалы ұлтарақтарды сөреге бөлек қойыңыз.

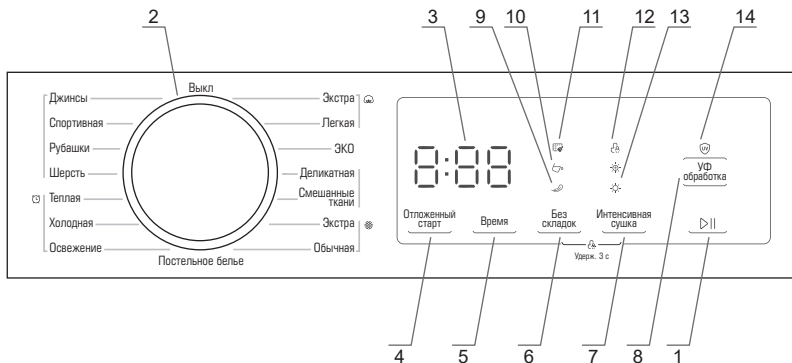
**Кептірудің
аяқталуы**

Кептіру циклі аяқталғаннан кейін дисплейде «End» көрсетіледі, дыбыстық сигнал шығады. Машинаны өшіру үшін ауыстырып қосқыш тұтқасын «Өшірүлі» күйіне бұраңыз.

1. Машинаның есігін ашып, заттарды алыңыз.
2. Конденсатқа арналған ыдысты алып шығарыңыз.
3. Суды ыдыстан төгіңіз.
4. Барабанның сүзгісін тазалаңыз.
5. Машинаның қуатын сөндіріңіз.



Басқару панелі



- 1 - «Бастау/кідіріс» батырмасы - кептіру циклін іске қосу үшін қызмет етеді және бағдарламаның орындалуын уақытша тоқтатуға мүмкіндік береді.
- 2 - Кептіру бағдарламаларын ауыстырып-қосқыш.
- 3 - Индикациялық дисплей. Бағдарламаны орындау кезінде дисплейде кептіру циклінің аяқталуына дейін қалған уақыт, кейінге қалдырылған бастау уақыты, сондай-ақ қате кодтары көрсетіледі.
- 4 - «Кейінге қалдырылған бастау» функциясының батырмасы (кептіру циклін іске қосуға дейінгі уақытты таңдау).
- 5 - Кептіру ұзақтығын таңдау функциясының батырмасы Кептіру ұзақтығы «Жылы», «Салқын», «Жаңарту» бағдарламаларында реттелуі мүмкін.
- 6 - «Қатпарларсыз» функциясының / «Балалардан бұғаттау» функциясының батырмасы (3 секунд ішінде «Қарқынды кептіру» батырмасымен бір уақытта басқан кезде)
- 7 - «Қарқынды кептіру» функция батырмасы.
- 8 - «УК-өңдеу» функциясының батырмасы.

Индикаторлар

- 9 - «Қатпарларсыз» функциясының индикаторы.
- 10 - Конденсат ыдысынан суды ағызу қажеттілігінің индикаторы. Кептіру машинасы қосылған кезде индикатор екі рет жыпылықтайды, бұл машинаны қолданғаннан кейін немесе әр қолданар алдында суды ағызу қажеттілігін, сонымен қатар су ыдысы толып қалғанын еске салады.
- 11 - Барабан сүзгісін тазарту қажеттілігінің индикаторы. Кептіру машинасы қосылған кезде индикатор екі рет жыпылықтайды және әр кептіру циклінен кейін және алдында сүзгіні тазалау қажеттілігін еске салу болып табылады.
- 12 - «Балалардан бұғаттау» функциясының индикаторы.
- 13 - «Қарқынды кептіру» функциясының индикаторлары, мұнда
 - ☀ Көдімгі
 - ☀ Экстра
- 14 - «УК-өңдеу» функциясының индикаторы.

Функциялары **«Кейінге қалдырылған бастау».** Функция кептіру циклі іске қосылатын уақытты белгілеуге мүмкіндік береді. «Кейінге қалдырылған бастау» батырмасын басқан кезде кептіру циклін іске қосқанға дейінгі уақыт тізбектей ауысады. Дисплейде 1 сағат қадамымен 0-ден 24 сағатқа дейінгі таңдалған уақыт көрсетіледі. Кептіру бағдарламасы мен функцияларын таңдағаннан кейін функция қосулы болуы керек.

«Уақыт». Бағдарламаларға арналған 10 минуттық қадаммен кептіру уақытын реттеу функциясы: «Жылы», «Суық», «Жаңарту». Уақытты реттеу ауқымы әртүрлі кептіру бағдарламалары үшін ерекшеленеді (Кептіру бағдарламаларының сипаттамасын қараңыз).

«Қатпарларсыз». Кептіру циклі аяқталғаннан кейін заттардың үтіктеуін жеңілдету функциясы. «Жүн» бағдарламасынан басқа барлық бағдарламаларда кептіру аяқталғаннан кейін 30 минут ішінде әдепкі «Қатпарларсыз» функциясы бар. Функцияны тоқтату үшін есікті кептіру аяқталғаны туралы дыбыстық сигналдан кейін бірден ашып, заттарды алу қажет. Егер есік дыбыстық сигналдан кейін жабылып тұрса, «Қатпарларсыз» функциясы 30 минутқа автоматты түрде іске қосылады. Әрбір 10 минут сайын барабан айналады және мыжылуды болдырмау үшін дірілдейді. 30 минуттан кейін функция өшіріледі. «Қатпарларсыз» функциясының уақыты 120 минутқа дейін ұзартылуы мүмкін. Ол үшін «Қатпарларсыз» батырмасын басу қажет. Дисплейде көрсетілетін уақыт «Қатпарларсыз» функциясының уақытын есептемейді.




«Қарқынды кептіру». Функция заттарды кептіру дәрежесін арттырады. Барлығы екі кептіру деңгейі қолжетімді. Әдепкі түрде «Әдеттегі кептіру» деңгейі орнатылған, бағдарламаны таңдаған кезде дисплейде тиісті индикатор жанады. «Экстра кептіру» деңгейін таңдау үшін, «Қарқынды кептіру» батырмасын басу қажет, дисплейде тиісті индикатор жанады. Функция «ЭКО», «Мақта Экстра», «Мақта» Жеңіл», «Жүн», «Суық», «Жылы», «Жаңарту» бағдарламалары үшін қол жетімсіз.

«Балалардан бұғаттау». Функция басқару панеліндегі барлық батырмаларды теңшелімдерді кездейсоқ өзгертуінен сақтай отырып бұғаттауды іске қосу үшін қолданылады. Функцияны қосу үшін «Қатпарларсыз» және «Қарқынды кептіру» батырмаларын бір уақытта басып, 3 секунд ұстап тұру қажет. Функцияны қосқаннан кейін дисплейде «12» индикаторы жанады. Функцияны сөндіру үшін жоғарыда көрсетілген әрекеттерді қайталау қажет.

«УК өңдеу». Функция ультракүлгін сәулемен өңдеу, бактериялар мен аллергияларды жою және бөгде иістерді кетіру арқылы заттарды дезинфекциялауға қызмет етеді. Кептіру бағдарламасын таңдағаннан кейін функцияны белсенді ету үшін «УК өңдеу» батырмасын басыңыз, дисплейде «14» индикаторы жанады. Функцияны өшіру үшін жоғарыдағы әрекеттерді қайталаңыз. Функция мына бағдарламалар үшін қолжетімді: «Джинстер», «Төсек орын жабдығы», «Спорттық», «Мақта Экстра», «Нәзік», «Аралас маталар», «Синтетика Экстра», «Синтетика Кәдімгі», «Жейделер»

«Барабанды жарықтандыру». Функция киімді жүктеу/шығару үшін есік ашылғанда автоматты түрде қосылады. Әдепкі жұмыс уақыты – 1 минут. Жарықтандыру уақытын өзгертуге болмайды. Бағдарламаны орындау барысында жарықтандыру белсенді емес.

Кептіру бағдарламаларының сипаттамасы
Бирюса DM-MS8/05

Бағдарлама		Макс. жүктеме, кг	Температура, °С (өдепкі бойынша)	Уақыт, сағ: мин (өдепкі бойынша)	Бағдарламаның сипаттамасы	Кейінге қалдырылған бастау
 Мақта	Экстра	8,0	45 - 55	4:10	Кейіннен сақтау үшін мақтадан жасалған бұйымдарды кептіру.	Иә
	Жеңіл		40 - 50	2:30	Мақтадан жасалған бұйымдарды кейіннен үтіктеу үшін ылғалды күйге дейін кептіру.	
ЭКО		8,0	40 - 50	3:30	Тікелей кию үшін мақтадан жасалған бұйымдарды кептіру.	Иә
Аралас маталар		3,5	40 - 50	1:50	Әр түрлі матадан жасалған бұйымдарды кептіру.	Иә
Спорттық		3,0	35 - 45	1:20	Үтіктеуді қажет етпейтін полиэстерден жасалған спорттық киімдер мен бұйымдарды кептіру.	Иә
Ұқыпты		1,0	35 - 45	1:00	Төмен температуралар кезінде қолмен жууға арналған заттарды және нәзік маталардан жасалған заттарды кептіруге арналған.	Иә
 Синтетика	Экстра	3,5	40 - 50	1:30	Синтетикалық матадан жасалған бұйымдарды мұқият кептіру.	Иә
	Кәдімгі		35 - 45	1:20	Үтіктеуді талап етпейтін жұқа синтетикалық матадан жасалған бұйымдарды кептіру.	
Жүн		1,0	25 - 35	0:25	Жүннен жасалған бұйымдарды кептіру.	Иә
Жейделер		1,0	35 - 45	1:20	Жейделер мен блузкарды кептіру.	Иә
Джинстер		3,5	45 - 55	3:10	Джинс маталы бұйымдарды кептіру.	Иә
Төсек жаймасы		3,5	40 - 50	2:50	Төсек-орын жабдықтары мен сүлгілерді кептіру.	
 Уақыты	Жылы	/	25 - 35	0:10	Уақыт таңдау мүмкіндігімен жылы ауамен кептіру (10-нан 150 минутқа дейін).	Иә
	Салқын	/	/	0:10	Уақыт таңдау мүмкіндігімен салқын ауамен кептіру (10-нан 30 минутқа дейін).	
	Жаңарту	1,0	25 - 35	0:20	Уақыт таңдау мүмкіндігімен бұйымдарды жаңарту (20-дан 180 минутқа дейін).	

Ескерту:
Кептіру машинасы әрбір жүктемеге бейімделе отырып, кептіру ұзақтығын автоматты түрде түзететін арнайы ылғалдылық қадағасымен жабдықталған. Бағдарламалардың уақыты бағдарлы болып табылады.

ҚЫЗМЕТ КӨРСЕТУ ЖӘНЕ КҮТУ

НАЗАР АУДАРЫҢЫЗ! Машинаны тазалау немесе қызмет көрсетуді бастаудың алдында машинаның қуат баусымын розеткадан суыру қажет.

Тыйым САЛЫНАДЫ!

- Электр желісіне қосылған машинаны тазалау!
- Машинаны тазалау үшін абразивті құралдарды, қатты щеткаларды және басқа да үшкір заттарды қолдану!
- Лимон және сірке қышқылын, сода, сутегі асқын тотығы, хлор, концентрацияланған ағартқыштарды қолдану, себебі бұл заттар металдың жоғарғы қабатын жеміреді және жарықшақтардың пайда болуына әкеледі!
- Жуғыш заттарды барабанға тікелей шашпаңыз, себебі барабан саңылауларындағы қалдықтар кептіру кезінде тұтануға әкелуі мүмкін.

НАЗАР АУДАРЫҢЫЗ! Ылғалдылық датчигі кептіргіш машинаның барабанында орналасқан, оны тазалау кезінде зақымдамаңыз.

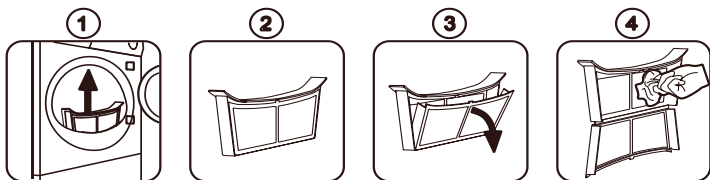
Машинаның барабанын тазарту

- Кептіру температурасы жоғары болғандықтан барабан бетінде жиналған кірді, түкті және ұсақ қоқыстарды кептіру үшін үнемі тазалау қажет.
- Уақтылы күтімнің болмауы кептіру тиімділігінің төмендеуіне әкеледі.
- Тазалау алдында машинаның өшірілгеніне және салқындағанына көз жеткізіңіз.
- Барабанның ішкі жағын дымқыл шүберекпен сүртіңіз, тек жұмсақ жуғыш заттарды қолданыңыз.
- Барабанның бетінен жуғыш заттың қалдықтарын майлықпен алып тастаңыз және беті толығымен құрғағанша есікті ашық қалдырыңыз.

Барабан сүзгісін тазалау

Кептірудің ең жақсы нәтижесін және машина жұмысының дұрыстығын қамтамасыз ету, сондай-ақ жоғары энергия тұтынуды болдырмау үшін барабан сүзгісін машинаны пайдаланғаннан кейін немесе әрбір пайдаланар алдында тазарту ұсынылады.

1. Машинаның есігін ашыңыз.
2. Сүзгіні алып шығарыңыз.
3. Сүзгіні ашыңыз. Сүзгінің бетіндегі түкті және басқа да ластануларды ылғалды майлықтың немесе щетка-саптамасы бар шаңсорғыштың көмегімен алып тастаңыз.
4. Түкті қоқыс шелегіне лақтырыңыз және ағын сулар жүйесіне микропластиктің түсуін болдырмау үшін оны көріз жүйесіне ағызбаңыз.



Жылу алмастырғышты тазалау

Кептірудің жақсы әсері үшін жылу алмастырғышты айына бір рет жұмсақ щеткамен тазалау керек.

- Ескерту:
- Жылу алмастырғышты тазалаған кезде оны күшпен баспаңыз, бұл оның зақымдалуына әкеледі.
 - Жылу алмастырғышты тазаламас бұрын, міндетті түрде қуатты өшіріңіз!



ЫҚТИМАЛ АҚАУЛЫҚТАР ЖӘНЕ ОЛАРДЫ ЖОЮ ТӘСІЛДЕРІ

НАЗАР

АУДАРЫҢЫЗ!

Егер аталған жағдайлардың **КЕЗ КЕЛГЕНІ** туындаса, машинаны дереу сөндіріңіз:


- Қуат кабелі зақымдалған немесе қызып кетеді;
- Жану иісі бар;
- Түтіндеу белгілері байқалады;
- Қорғаныс құрылғылар жиі іске қосылады.

ЖАРАМСЫЗДЫҚТЫ ӨЗ БЕТІҢІЗБЕН ЖОЮҒА ТЫРЫСПАҢЫЗ. АВТОРИЗАЦИЯЛАНҒАН ҚЫЗМЕТ КӨРСЕТУ ОРТАЛЫҒЫНА ДЕРЕУ ЖҮГІНІҢІЗ!

Жалпы кеңінен таралған мәселелер:

Ақаулық, оның сырттан білінуі	Ықтимал себебі	Ақаулықты анықтау және жою әдістері
Машина іске қосылмайды		Есікшенің тығыздап жабылғандығын тексеріңіз. Қуат баусымы ашасының дұрыс салынғанын тексеріңіз. "Бастау/Кідірту" батырмасы басылғанын тексеріңіз.
Машинаның есігі жабылмайды		Жүктелген заттар есіктің жабылуына кедергі келтірмейтініне көз жеткізіңіз. Машинаның артық жүктелмегеніне көз жеткізіңіз.
Индикаторлар немесе дисплей жұмыс істемейді	Қуат баусымы ажыратылған. Басқару панелімен мәселелер.	Машинаның қуаты қосылғанын, қуат баусымының қосылғанын тексеріңіз. Сервистік орталыққа жүгініңіз.
Кептіру сапасы қанағаттанарлықсыз	Сүзгі ластанған. Желдету тесіктері бұғатталған.	Неғұрлым қолайлы кептіру режимін таңдаңыз. Сүзгіні тазартыңыз. Машинаның желдету саңылаулары ештеңемен қоршалмағанына көз жеткізіңіз.
Машинаның жұмысы кезінде қатты шуыл, күшті діріл		Машинаның тегіс және қатты бетке орнатылғанын тексеріңіз. Машинаның көлденең орнатылғанын тексеріңіз. Машинаның ішінде бөтен заттар жоқ екендігін тексеріңіз.

Кейбір ақаулар төмендегі кестеге сәйкес машинаның дисплейіндегі қате кодтары көмегімен көрсетіледі.

Дисплейдегі индикация	Ықтимал себебі	Ақаулықты анықтау және жою әдістері
	Конденсатқа арналған ыдыстың асыра толуы	Конденсатқа арналған ыдысты алып тастаңыз және оны босатыңыз. Қажет болған жағдайда ыдысты тазартыңыз. Қуаттандыруды сөндіріп, қайта қосу арқылы машинаны қайта іске қосыңыз. Егер индикация сақталса, қызмет көрсету орталығына хабарласыңыз.
	Ағызу сорғысының немесе су деңгейінің датчигінің ақаулығы	Машинаның электр қуатын сөндіріп, қызмет көрсету орталығына жүгініңіз.
E33	Температура қадағасының ақаулығы	
E82	Деректермен алмасу ақаулығы	

Басқа ақаулықтар туындаған жағдайда машинаны электр қуатынан ажыратыңыз және қайтадан қосыңыз. Егер мәселе жойылмаса, авторизацияланған қызмет көрсету орталығына хабарласыңыз.

ТАСЫМАЛДАУ ЖӘНЕ САҚТАУ

- Машинаны тік қалыпта берік бекітіп, жабық көліктің барлық түрлерімен тасымалдауға жол беріледі.
- Тігінен тасымалдау мүмкін болмаса машинаны ең көбі 30°-ға оңға еңкейтуге жол беріледі.
- Тасымалдаумен байланысты жұмыстар басталар бұрын машинаны электр желісінен ажырату қажет.
- Тасымалдау және жылжыту кезінде машинаның есігі тығыз жабылуы тиіс.
- Қапталған машинаны салыстырмалы ылғалдылық 80%-дан жоғары болмайтын, табиғи желдетуі бар жабық үй-жайларда сақтау қажет.
- Егер машина ұзақ уақыт пайдаланылмаса немесе жылытылмаған үй-жайда сақталса, машинадан суды толығымен алып тастау керек.

КӘДЕГЕ ЖАРАТУ

- Белгіленген қызмет ету мерзімі аяқталған соң дайындаушы машинаны қауіпсіз пайдалану үшін жауапты болмайды.
- Машина жергілікті басқару органдары белгілеген электрлік және электрондық жабдықты кәдеге жарату ережелеріне сәйкес кәдеге жаратылуы тиіс. Машинаны кәдеге жаратудың алдында электр қуат бауымын кесу арқылы оны жарамсыз күйге келтіру керек.
- Қаптау материалдары жергілікті ережелерге сәйкес қайта өңделуі және қайтадан қолданылуы тиіс.

ТЕХНИКАЛЫҚ СИПАТТАМАЛАРЫ

Сипаттамалары	Үлгінің белгіленуі	Бирюса DM-MS8/05
Атаулы жүктеме, кг		8,0
Атаулы кернеу, тоқтың жиілігі, В, Гц		220 - 240 ~, 50
Тоқтың номиналды күші, А		3,5
Атаулы тұтынатын қуаты, Вт		800
Барабан көлемі, Л		102
Цикл ішінде электр энергиясын тұтыну, кВт*сағ		1,19
Энергия тиімділігінің класы		A++
Кептіру класы		В
Кептіру түрі		Жылу сорғысымен
Габариттік өлшемдері, мм:		
ені		595
тереңдігі		600
биіктігі		845
Таза салмағы, кг, артық емес		41
Шуыл деңгейі, дБА		65
Қозғалтқышының типі		Инверторлық емес
<p>Ескерту: Электр энергиясын және суды нақты тұтыну машинаның жұмыс режимдеріне және пайдалану шарттарына байланысты.</p>		

«КЗХ «Бирюса» ААҚ тапсырысы бойынша өндірілді
Ресей, 660123, Красноярск қ., «Красноярский рабочий» газеті ат. даң., 29 үй, 8-800-250-00-14,
жұмыс режимі - дс-жм 04:00-13:00 (MSK) www.biryusa.ru

Өндірілген:

WUXI LITTLE SWAN ELECTRIC CO., LTD, No.18 South Changjiang RD, New District, Wuxi, Jiangsu, China

Кепілдік картасы



Құрметті сатып алушы!

Сізге «Бирюса» сауда маркасының бұйымын таңдағаныңыз үшін алғысымызды білдіреміз!

Кепілдік шарттары

Дайындаушы зауыттың кепілдік міндеттемелері Қазақстан Республикасының қолданыстағы заңнамасы негізінде әзірленген.

Тұрмыстық кепілдіктерге кепілдік мерзімі екі жыл.

Кепілдік мерзімі ішінде аспаптың ақаулығы анықталса, дайындаушы (сатушы) «Тұтынушылардың құқықтарын қорғау туралы» Қазақстан Республикасының Заңымен көзделген тұтынушының талаптарын қанағаттандыруға міндетті.

Түсініспеушілікті болдырмау үшін, Сізден бұйымдарды пайдалану және сақтау ережелері мен шарттарын, кепілдік міндеттемелерінің шарттарын мұқият зерделеуіңізді.

Кепілдікті қызмет көрсету мерзімі аспапты сатқан күннен бастап есептеледі. Егер сату күнін белгілеу мүмкін болмаса, «Тұтынушылар құқығын қорғау туралы» Қазақстан Республикасының заңына сәйкес кепілдік мерзімі бұйым шығарылған күннен бастап есептеледі. Кепілдікті жөндеу кезінде бұйымды сатып алу күнін растау үшін немесе «Тұтынушылар құқығын қорғау туралы» Қазақстан Республикасының Заңымен көзделген басқа талаптарды қойған кезде, Сізден ілеспе құжаттарды (чек, квитанция, электрондық чек, сатып алу күні мен орнын растайтын басқа құжаттар) сақтауыңызды өтініп сұраймыз. Бұйымның сапасы бойынша кез келген наразылықтар «Бирюса» авторизацияланған сервис орталығының өкілі бұйым сапасын алдын ала тексергеннен кейін ғана қарастырылады.

НАЗАР АУДАРЫҢЫЗ! Аспапты сатып алған кезде сатушымен бірге пайдалану жөніндегі нұсқаулықта көрсетілген жұмысқа қабілеттілігін, жиынтықтылығын, механикалық зақымдардың жоқтығын тексеріңіз. Дайындаушы-зауыт олар тұтынушыға тапсырғаннан кейін туындаған жағдайда аспаптың механикалық зақымдары мен толымсыздығы үшін жауапты болмайды.

Аспапты жөндеу пайдалану орнында немесе кепілдікті шеберханада жүргізіледі. Аспапты жөндеу үшін кепілдікті шеберханаға жеткізу, ауыстыру және оны тұтынушыға қайтару жасалған шарттың негізінде сатушының (дайындаушының) немесе сатушының (дайындаушының) функцияларын орындайтын ұйымның күшімен және есебінен жүргізіледі.

Кепілді жөндеуге арналған №1, №2, №3, №4 талондарды механик кепілді мерзім кезеңінде тораптар мен бөлшектерді ауыстыра отырып жөндеуді орындағаннан кейін, сондай-ақ кепілді мерзім кезеңінде тораптар мен бөлшектерді алмастырмай аспапты реттеу және техникалық қызмет көрсету жөніндегі жұмыстарды жүргізу кезінде алып қояды.

Кепілдікті шеберханадағы механик талондарды алып қойған кезде талон түбіртегіндегі деректерді жазып алуды талап етіңіз.

НАЗАР АУДАРЫҢЫЗ! Корпустың ішінде немесе артқы қабырғасында орналасқан (өнім түріне байланысты) бұйым туралы толық ақпаратты (модель, сериялық нөмірі, шығарылған күні, штрих коды) қамтитын зауыттық сәйкестендіруші жапсырмаларды өнімнен алып тастауға тыйым салынады. Бұл ақпарат құрылғының қызмет ету мерзімі ішінде техникалық қызмет көрсету және жөндеу үшін маңызды. Зауыттық сәйкестендіру жапсырмасының болмауы құрылғыны сәйкестендіруді және соның салдарынан оған кепілдік беруді мүмкін етпейді.

КЕПІЛДІКТІ ҚЫЗМЕТ КӨРСЕТУ КЕЛЕСІ ЖАҒДАЙЛАРДА КӨРСЕТІЛМЕЙДІ:

тұтынушы тасымалдау, сақтау, орнату, күтім жасау, пайдалану нұсқаулығында көзделген қауіпсіздік және пайдалану талаптарын сақтамааса;

дайындаушы кәсіпорын кепілдікті қызмет көрсетуге уәкілеттілік бермеген тұлғалар жөндеу жүргізсе;

оқыс жағдайдың немесе еңсерілмейтін күш әсерінен (өрт, дүлей апат және т.б.) болған жарамсыздықтар кезінде;

тұрмыстық жәндіктер мен кеміргіштердің әсерінен, өзге де бөгде факторлардың әсерінен, сондай-ақ пайдалану жөніндегі нұсқаулықта айтылған техникалық талаптардың елеулі бұзылуынан, оның ішінде электр желісі параметрлерінің тұрақсыздығынан туындаған қалыпты жұмыстың зақымдануы немесе бұзылуы кезінде.



Авторизацияланған сервис орталықтарының телефондары мен мекенжайлары туралы ақпаратты www.biryusa.ru сайтымызда немесе QR-кодты сканерлеп таба аласыз.

Егер сізде «Бирюса» өнімдерінің сапасына немесе сервистік қызмет көрсетуіне байланысты сұрақтарыңыз болса, сіз сервистік қызмет көрсету бөліміне **8 800 250 0014** (РФ кез келген өңірінен қоңырау шалу тегін) телефоны бойынша хабарласа аласыз, **жұмыс тәртібі - дс-жм 04:00-13:00 (MSK)** немесе service@biryusa.ru электрондық поштасына өтініш жасай аласыз.

Моделі

Сериялық нөмірі

Дайындалған күні

Сатушы ұйымының атауы

Сатылған күні

М.О.

Кепілдік жағдайларының шарттарымен таныстым, жиынтықталымға және сыртқы түріне шағымдарым жоқ

Сатып алушының Т.Ә. қолы

Талонның түбіртегін міндетті түрде толтыру және тұтынушыда қалдыру қажет

Кепілдікті жөндеуге № 4

талонның түбіртегі

Алынды _____ алу күні _____

Орындаушы _____ тепі _____

Орындалған жұмыстар _____

Кепілдікті жөндеуге № 3

талонның түбіртегі

Алынды _____ алу күні _____

Орындаушы _____ тепі _____

Орындалған жұмыстар _____

Кепілдікті жөндеуге № 2

талонның түбіртегі

Алынды _____ алу күні _____

Орындаушы _____ тепі _____

Орындалған жұмыстар _____

Кепілдікті жөндеуге № 1

талонның түбіртегі

Алынды _____ алу күні _____

Орындаушы _____ тепі _____

Орындалған жұмыстар _____

бюро

№ 4 ТАЛОН (кепілдікті жөндеуге)

Үлгісі _____

сериялық № _____

дайындалған күні _____

сатылған күні _____

М.О.

бюро

№ 3 ТАЛОН (кепілдікті жөндеуге)

Үлгісі _____

сериялық № _____

дайындалған күні _____

сатылған күні _____

М.О.

бюро

№ 2 ТАЛОН (кепілдікті жөндеуге)

Үлгісі _____

сериялық № _____

дайындалған күні _____

сатылған күні _____

М.О.

бюро

№ 1 ТАЛОН (кепілдікті жөндеуге)

Үлгісі _____

сериялық № _____

дайындалған күні _____

сатылған күні _____

М.О.

Жөндеудің сипаттауы _____

Шебердің қолы _____

Клиенттің қолы _____

Жөндеудің сипаттауы _____

Шебердің қолы _____

Клиенттің қолы _____

Жөндеудің сипаттауы _____

Шебердің қолы _____

Клиенттің қолы _____

Жөндеудің сипаттауы _____

Шебердің қолы _____

Клиенттің қолы _____