

# Weissgauff

## РУКОВОДСТВО ПО ЭКСПЛУАТАЦИИ

---

СТИРАЛЬНАЯ МАШИНА

---

**WMD 4628 Inverter  
Steam**

**WMD 4828 Inverter  
Steam Grey**

---

Перед использованием внимательно прочтите и изучите данное руководство.  
Соблюдайте правила техники безопасности при работе с устройством.

# СОДЕРЖАНИЕ

---

|                                   |    |
|-----------------------------------|----|
| ПРАВИЛА ТЕХНИКИ БЕЗОПАСНОСТИ      | 3  |
| ОПИСАНИЕ УСТРОЙСТВА               | 9  |
| ИНСТРУКЦИИ ПО УСТАНОВКЕ           | 10 |
| ПРОГРАММЫ И ФУНКЦИИ               | 18 |
| ПОРЯДОК РАБОТЫ                    | 29 |
| ПОДГОТОВКА И СОРТИРОВКА БЕЛЬЯ     | 34 |
| ЧИСТКА И ТЕХНИЧЕСКОЕ ОБСЛУЖИВАНИЕ | 38 |
| ПОИСК И УСТРАНЕНИЕ НЕИСПРАВНОСТЕЙ | 42 |
| УТИЛИЗАЦИЯ                        | 48 |
| ТЕХНИЧЕСКИЕ ХАРАКТЕРИСТИКИ        | 49 |

## **Благодарим за выбор нашей новой стиральной машины с функцией сушки!**

Мы уверены, что вы по достоинству оцените ее превосходные технические характеристики и надежность.

При возникновении вопросов или комментариев по поводу вашей новой стиральной машины смело обращайтесь в нашу службу поддержки клиентов.

# ПРАВИЛА ТЕХНИКИ БЕЗОПАСНОСТИ

---

При правильном уходе и эксплуатации мы гарантируем безопасность и надежность вашей стиральной машины с функцией сушки. Перед первым включением внимательно прочтите все инструкции по технике безопасности. Всегда держите их под рукой на случай необходимости. Неукоснительное соблюдение приведенных здесь требований позволит снизить риски возникновения пожара, поражения электрическим током, серьезных травм или смертельного исхода. При использовании устройства, помимо приведенных в настоящем руководстве инструкций, необходимо также соблюдать все базовые правила техники безопасности. Изготовитель снимает с себя ответственность за любой ущерб, возникший в результате нарушения настоящих инструкций по технике безопасности, ненадлежащего использования устройства или неправильной настройки элементов управления.

## РАЗРЕШЕННОЕ ИСПОЛЬЗОВАНИЕ

- Это устройство предназначено для использования в бытовых и аналогичных им условиях, например: в кухонных зонах для персонала в магазинах, офисах и других производственных средах, в загородных домах, клиентами в гостиницах, отелях, гостевых домах и иных типах арендуемого жилья.
- Это устройство могут использовать дети в возрасте 8 лет и старше, лица со сниженными физическими, сенсорными или умственными способностями, а также лица, обладающие недостаточным опытом и знаниями, при условии, что они находятся под наблюдением или же получили все необходимые инструкции по безопасному использованию устройства и понимают возможные опасности.
- Это устройство не предназначено для использования в коммерческих целях.
- Ни в коем случае не устанавливайте и не используйте это устройство на улице.
- Не загружайте в устройство белье свыше максимально допустимой загрузки (кг сухого белья), указанной в таблице программ стирки.
- Не включайте стиральную машину через внешнее переключающее устройство (например, таймер) или отдельную систему дистанционного управления.
- Не стирайте в машине изделия, которые до этого очищали, стирали или замачивали с использованием бензина, растворителей для химической чистки или иных горючих или взрывоопасных веществ, а также изделия со следами таких веществ, поскольку их пары могут привести к возгоранию или взрыву.
- Не добавляйте бензин, растворители для химической чистки или иные горючие или взрывоопасные вещества в воду для стирки. Пары этих веществ могут привести к возгоранию или взрыву.
- Используйте кондиционеры для белья и аналогичные средства для смягчения ткани в соответствии с инструкциями по их применению.
- Не стирайте в стиральной машине изделия из стекловолокна (например, шторы из стеклоткани). Мелкие частицы стекловолокна могут остаться в стиральной машине и прилипнуть к тканям при следующих стирках, вызывая раздражение кожи.

- Не сушите в сушильной машине нестиранные изделия.
- Чтобы высушить в сушильной машине изделия, загрязненные такими веществами, как растительное масло, ацетон, спирт, бензин, керосин или пятновыводители, предварительно их необходимо выстирать в горячей воде с добавлением дополнительного количества моющего средства. Это позволит снизить риски, хотя и не полностью их устранил.
- Не рекомендуется сушить в сушильной машине изделия, содержащие поролон (латексную пенорезину) или иные упругие полимеры, шапочки для душа, водонепроницаемые текстильные изделия, прорезиненные изделия, а также одежду или подушки с прокладками из поролона.
- На последнем этапе сушки нагрев не выполняется (этап охлаждения), благодаря чему температура белья снижается до уровня, исключающего его повреждение. По этой причине не рекомендуется останавливать выполнение программы до полного завершения цикла сушки. Если это приходится сделать, незамедлительно достаньте из машины все предметы одежды и расправьте их, чтобы обеспечить рассеяние тепла.



---

На этапе сушки дверца обычно сильно нагревается. Соблюдайте осторожность.

---

- Не пытайтесь открыть дверцу во время сушки.
- Не используйте это устройство для высушивания одежды, которую до этого стирали с использованием горючих веществ (например, пятновыводителей, в состав которых входит трихлорэтилен).
- Предметы одежды, испачканные различными маслами, могут самопроизвольно воспламеняться, особенно при воздействии высоких температур, какие бывают в стиральной машине при использовании функции сушки. При сильном нагреве масло окисляется. В процессе окисления происходит выделение тепла. Если это тепло не отводится, температура может сильно повыситься и привести к возгоранию. Если загрязненное маслом белье сложить в стопку или свалить в кучу и хранить в таком виде, могут возникнуть проблемы с отводом тепла, что, в свою очередь, может стать причиной пожара.
- Извлекайте из карманов одежды все предметы, особенно зажигалки и спички.
- Поскольку сушка в этой машине основана на принципе конденсации, не закрывайте водопроводный кран во время цикла сушки.
- Прежде чем открывать дверцу машины, убедитесь, что в барабане не осталось воды.
- Никогда не стирайте в стиральной машине ковры.
- Соблюдайте осторожность при откачивании горячего раствора моющего средства.
- Не добавляйте воду вручную во время цикла стирки.
- Закрывайте дверцу загрузочного люка правильно. Если она закрывается с трудом, проверьте, не защемило ли дверцей белье.



---

Во время стирки вода может нагреваться до очень высоких температур. Соблюдайте осторожность!

---

- Не нажимайте без необходимости никакие кнопки на панели управления.
- Никогда не пытайтесь открыть дверцу силой и не вставляйте на нее.
- Не позволяйте никому вставлять на устройство, облакачиваться на него или повисать на каких-либо его элементах, включая любые выступающие детали, такие как дверца или выдвижной лоток для моющих средств.
- Никогда не ставьте на стиральную машину другие электробытовые приборы, такие как микроволновая печь или мультиварка.
- Установите стиральную машину вдали от источников открытого огня, таких как свечи, газовая плита, газовые баллоны и т. д.
- Никогда не ставьте на машину емкости под давлением.
- При выборе режима стирки всегда следуйте рекомендациям изготовителя одежды по уходу за тканью.
- Регулярно проверяйте места подсоединения заливного шланга, чтобы убедиться, что они герметичны и не подтекают.
- Не используйте устройство, если какая-либо его деталь отсутствует или сломана.
- Перед использованием устройства необходимо убедиться в следующем:
  - Устройство установлено с соблюдением всех инструкций по установке.
  - Все подключения к водопроводу, канализации и электросети, а также заземление выполнены в соответствии с действующими нормативными требованиями и/или прочими применимыми техническими нормами и правилами.

## **МЕРЫ ПРЕДОСТОРОЖНОСТИ ПРИ УСТАНОВКЕ**

- Во избежание травм не перемещайте и не устанавливайте это устройство в одиночку.
- Чтобы не порезаться при извлечении стиральной машины из упаковки и ее установке, надевайте защитные перчатки.
- Не подпускайте детей близко к месту установки.
- Распаковав устройство, убедитесь, что оно не было повреждено во время транспортировки. При возникновении каких-либо проблем обратитесь к продавцу или в нашу службу поддержки клиентов.
- Во время установки соблюдайте осторожность, чтобы не повредить шнур электропитания. Существует опасность возгорания или поражения электрическим током.
- При перемещении не приподнимайте стиральную машину за дверцу или лоток для моющих средств. Беритесь всегда за верхнюю крышку. При перемещении на тележке дверца машины не должна опираться на тележку.
- Стиральная машина снабжена транспортировочными болтами для предотвращения возможных повреждений внутренних деталей во время транспортировки. Перед первым включением устройства обязательно извлеките эти болты, после чего закройте четыре отверстия от них заглушками.
- Устройство необходимо установить и использовать в помещении, в котором есть слив для воды.

- Помещение должно быть сухим и хорошо вентилироваться.
- Никогда не ставьте машину над открытым сливным отверстием.
- Не устанавливайте устройство в местах, где оно может подвергаться воздействию экстремальных условий, таких как плохая вентиляция, температура воздуха ниже 5 °C или выше 35 °C.
- Не подвергайте устройство действию едких или взрывоопасных газов (пыли, пара, природного газа и т. д.).
- Не устанавливайте устройство в ванной комнате или ином помещении с повышенной влажностью.
- Не устанавливайте устройство на улице даже под навесом, поскольку повышенная влажность, дожди и грозы представляют для него опасность.
- При установке устройства проследите, чтобы все четыре ножки надежно стояли на полу. При необходимости отрегулируйте ножки и с помощью строительного уровня убедитесь, что устройство стоит строго горизонтально.
- Не устанавливайте устройство за запирающейся или раздвижной дверью, а также за дверью с петлями на противоположной стороне от устройства, чтобы не ограничивать полное открывание дверцы стиральной машины.
- Перед выполнением любых работ по установке обязательно убедитесь, что устройство отключено от источника электропитания. Несоблюдение этого требования может привести к поражению электрическим током.
- Все работы по установке и ремонту, включая подключение к водопроводу (если требуется) и подключение к сети электропитания, должны выполняться квалифицированными специалистами.
- При подсоединении заливного шланга к водопроводу руководствуйтесь требованиями и правилами своей управляющей компании.
- Для подключения устройства к водопроводу используйте только новые заливные шланги, входящие в комплект поставки устройства. Не используйте повторно старые шланги.
- Если в основании вашей стиральной машины есть вентиляционные отверстия, следите, чтобы они не были заблокированы ворсом ковра.
- После установки устройства подождите несколько часов до его запуска, чтобы оно адаптировалось к условиям эксплуатации в помещении.
- После установки стиральной машины храните все упаковочные материалы в недоступном для детей месте, так как есть риск удушья.
- Ни в коем случае не включайте стиральную машину до завершения всех работ по ее установке.

## ПРАВИЛА ЭЛЕКТРОБЕЗОПАСНОСТИ

- Обязательно предусмотрите возможность отключения устройства от электросети, либо обеспечив легкий доступ к розетке для извлечения вилки, либо используя многополюсный переключатель, установленный в сети перед розеткой в соответствии с действующими требованиями к монтажу электропроводки.
- Устройство должно заземлено в соответствии со всеми действующими правилами электробезопасности. Подключайте его только к заземленной розетке, убедившись, что ее заземление выполнено надежно и правильно.
- На этапе нагревания воды максимальная сила тока на устройстве достигает 10 А. Убедитесь, что параметры электросети (напряжение и сила тока) и используемый кабель соответствуют нагрузке, создаваемой устройством.
- Не используйте удлинители, тройники и переходники.
- После установки электрические компоненты должны быть недоступны для пользователя.
- Не пользуйтесь устройством мокрыми или влажными руками или босиком.
- Не пользуйтесь устройством, если шнур электропитания или вилка повреждены, а также в случае его неправильной работы, повреждения или падения.
- При повреждении шнура электропитания во избежание опасности поражения электрическим током он должен быть заменен изготовителем, представителем сервисной службы или иным лицом с аналогичными полномочиями и квалификациями.
- При отключении устройства от электросети никогда не тяните за шнур электропитания. Беритесь всегда только за корпус вилки.

## МЕРЫ ПРЕДОСТОРОЖНОСТИ ПРИ ПРОВЕДЕНИИ РАБОТ ПО ТЕХНИЧЕСКОМУ ОБСЛУЖИВАНИЮ



Перед выполнением любых работ по техническому обслуживанию убедитесь, что устройство выключено и отсоединено от электросети. Закройте водопроводный кран.

- Не используйте для очистки стиральной машины пароочистители и подобные устройства. Существует опасность поражения электрическим током.
- Соблюдайте осторожность при сливании горячей воды из барабана, например, при необходимости прочистить или отремонтировать сливной насос.
- Не ремонтируйте устройство, не выполняйте его техническое обслуживание и не заменяйте его детали, если соответствующие инструкции в настоящем руководстве по эксплуатации отсутствуют. Обращайтесь только в авторизованный сервисный центр. Самостоятельно или непрофессионально выполненный ремонт может привести к несчастному случаю и создать угрозу для жизни и здоровья людей, а также нанести значительный материальный ущерб.

- В случае неисправности или неполадки выключите стиральную машину и закройте водопроводный кран. Не пытайтесь вскрывать корпус устройства. Незамедлительно обратитесь в ближайший сервисный центр и используйте только оригинальные запчасти. Несоблюдение этих требований может поставить под угрозу безопасность использования стиральной машины.
- **Примечание для специалиста по ремонту и техническому обслуживанию.** Конструкция устройства не предусматривает заземления некоторых внутренних компонентов, таких как впускные клапаны, сливной насос, теплоотвод контроллера двигателя и платы управления, и при обслуживании они создают опасность поражения электрическим током. Не прикасайтесь к ним, пока стиральная машина находится под напряжением.
- Перед выполнением любых ремонтных работ обязательно отключайте устройство от источника электропитания. Извлекая вилку из розетки, беритесь только за ее корпус и не тяните за шнур электропитания.

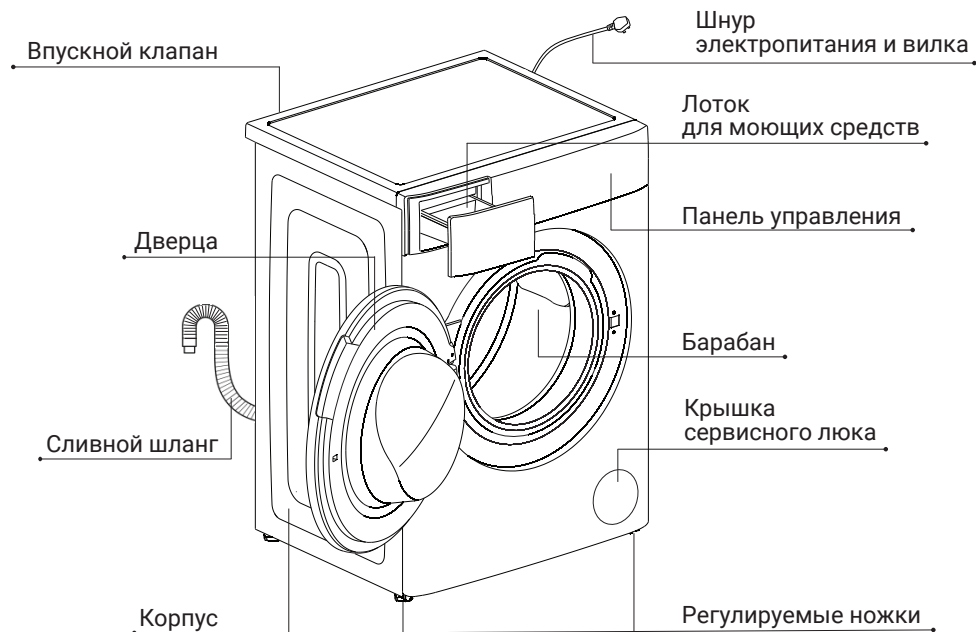
## БЕЗОПАСНОСТЬ ДЛЯ ДЕТЕЙ

- Не подпускайте маленьких детей (до 3 лет) близко к стиральной машине.
- Дети в возрасте от 3 до 8 лет должны находиться рядом с устройством под постоянным наблюдением взрослых.
- Дети в возрасте 8 лет и старше могут использовать это устройство при условии, что они находятся под наблюдением или же получили все необходимые инструкции по безопасному использованию устройства и понимают возможные опасности.
- Не позволяйте детям и домашним животным садиться или вставать на стиральную машину или забираться в барабан.
- Всегда внимательно следите за детьми, когда они находятся рядом с работающей стиральной машиной.
- Обязательно используйте функцию блокировки от детей и все средства обеспечения безопасности. Если устройство не используется, отключайте его от электросети.
- Чистка и техническое обслуживание этого устройства могут выполняться детьми, но только под наблюдением взрослых.
- Храните все средства для стирки (в том числе порошок, отбеливатель, кондиционер для белья и т. д.) в недоступном для детей месте.
- Для снижения риска отравления или химического ожога храните все чистящие средства в недоступном для детей месте.
- Перед утилизацией устройства снимите дверцу, чтобы во время игры дети не смогли закрыться внутри машины. Отрежьте шнур электропитания/сетевую вилку.
- Не подпускайте домашних животных близко к устройству.



Изготовитель снимает с себя ответственность за ущерб, возникший в результате нарушения требований, приведенных в настоящем руководстве.

# ОПИСАНИЕ УСТРОЙСТВА



## КОМПЛЕКТ ПОСТАВКИ

| Руководство по эксплуатации  | Заливной шланг  | Гаечный ключ  | Заглушки   |
|--|---|---|--|
| 1 экземпляр  | 1 шт.   | 1 шт.   | 4 шт.  |
|  |  |  |  |

# ИНСТРУКЦИИ ПО УСТАНОВКЕ



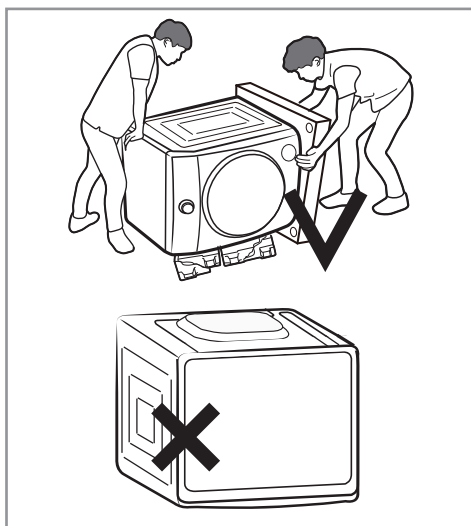
Убедитесь, что устройство не было повреждено во время транспортировки.

Настоящее руководство следует хранить в надежном месте для использования в будущем. В случае продажи стиральной машины или передачи ее другому владельцу обязательно передайте ему это руководство, чтобы он смог ознакомиться с правилами пользования устройством и его функциями.

Внимательно прочитайте настоящие инструкции. В них содержится важная информация о безопасной установке и использовании устройства. Неукоснительно соблюдайте все инструкции, чтобы обеспечить правильную установку стиральной машины и предотвратить несчастные случаи во время стирки.

## ИЗВЛЕЧЕНИЕ ИЗ УПАКОВКИ

- Извлеките устройство из упаковки.
- При удалении нижней части упаковки не кладите устройство на переднюю панель. Чтобы снять картонное основание, аккуратно положите устройство на бок, обеспечив защиту соответствующей боковой стенки. Не кладите устройство на заднюю или переднюю панель.
- Убедитесь, что в комплект поставки входят все предметы, перечисленные в разделе «Комплект поставки».
- Если устройство было повреждено во время транспортировки или в комплекте поставки отсутствуют некоторые детали, обратитесь к продавцу и не начинайте процесс установки.

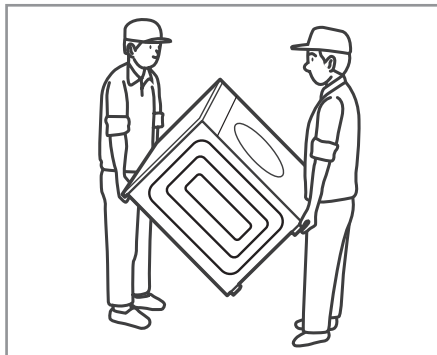


## ПРЕДУПРЕЖДЕНИЕ

Упаковочные материалы (например, полиэтиленовые пакеты и пенопласт) могут представлять опасность для детей. Храните все упаковочные материалы в недоступном для детей месте!

## ПЕРЕМЕЩЕНИЕ УСТРОЙСТВА

- Не перемещайте устройство в одиночку.
- Наклоните устройство назад. Один человек должен встать позади устройства и поднимать его за выступающую часть верхней крышки, а второй — приподнимать его за основание спереди.
- Для предотвращения травм или растяжений при подъеме или перемещении устройства надевайте защитные перчатки.
- При перемещении устройства на тележке его передняя панель не должна облокачиваться на раму тележки.



## ИЗВЛЕЧЕНИЕ ТРАНСПОРТИРОВОЧНЫХ БОЛТОВ



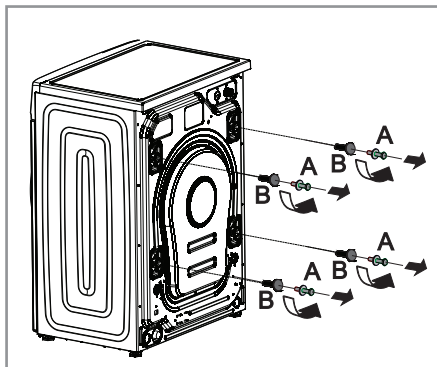
### ВНИМАНИЕ!

#### Опасность повреждения устройства или травмы!

- Для предотвращения повреждения устройства при транспортировке используются транспортировочные болты. Если их не извлечь из стиральной машины до ее использования, они могут повредить барабан, а устройство будет вибрировать и издавать сильный шум во время отжима. Перед первым использованием обязательно извлеките все четыре транспортировочных болта. Сохраните их.
- Если для установки стиральной машины был приобретен подиум, транспортировочные болты необходимо извлечь только после установки на него устройства. См. инструкции по установке на подиум.
- Если в будущем стиральную машину придется перевозить, то для предотвращения ее повреждения во время транспортировки установите все четыре транспортировочных болта на место.

#### Чтобы извлечь транспортировочные болты, выполните следующую процедуру:

- Выкрутите четыре транспортировочных болта (А) гаечным ключом (входит в комплект поставки) и извлеките их.
- Извлеките четыре втулки (В). При выкручивании болтов эти втулки могут случайно упасть внутрь машины. Чтобы их достать, наклоните машину вперед. Втулки будут лежать на полу или внутри на дне машины.

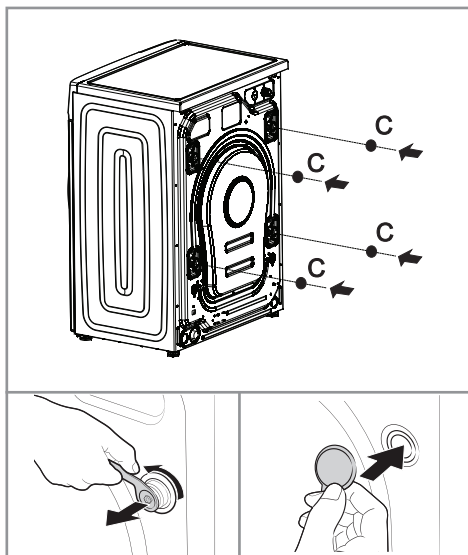


- Закройте отверстия для транспортировочных болтов четырьмя заглушками (С), которые лежат в полиэтиленовом пакете с комплектующими.

Храните все детали в надежном месте. Они потребуются, если нужно будет перевезти стиральную машину в другое место.

### Чтобы предотвратить повреждение стиральной машины во время транспортировки:

- Установите транспортировочные болты на место.
- Надежно закрепите шнур электропитания на задней панели стиральной машины.



## ВЫБОР ПРАВИЛЬНОГО МЕСТА УСТАНОВКИ

### ТРЕБОВАНИЯ К МЕСТУ УСТАНОВКИ

- Установите стиральную машину на твердую и ровную поверхность. Ни в коем случае не устанавливайте ее на мягкий ковер или деревянный пол.
- Не устанавливайте машину на са- модельный подиум. Если это место установки изменить невозможно, необходимо привести подиум в соответствие с требованиями: увеличить его площадь и усилить крепление с помощью кронштейнов.
- Ни в коем случае не устанавливайте машину на отдельные кронштейны.
- Помните, что при превышении максимальной загрузки, при попадании воды на подиум и в иных ситуациях стиральная машина может немного сместиться, поэтому со временем опасность падения машины с подиума возрастает.
- Помещение должно быть сухим и хорошо вентилироваться.

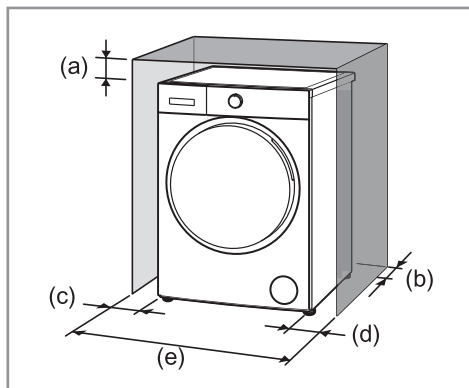


Не допускайте контакта металлических деталей устройства с металлической раковиной или другими электробытовыми приборами.

- Устройство необходимо установить и использовать в помещении, в котором предусмотрен слив для воды.
- Никогда не ставьте на стиральную машину другие электробытовые приборы, такие как микроволновая печь или мультиварка.
- Установите стиральную машину на безопасном расстоянии от источников открытого огня, таких как свечи, газовая плита, газовые баллоны и т. д.
- Никогда не ставьте на машину емкости под давлением.
- Никогда не ставьте машину над открытым сливным отверстием.

## ТРЕБОВАНИЯ К ЗАЗОРАМ

- При установке устройства необходимо обеспечить легкий доступ к сетевой вилке и розетке.
- Установите устройство таким образом, чтобы вокруг него оставалось достаточно свободного пространства:
  - (a) не менее 30 мм сверху
  - (b) не менее 50 мм позади
  - (c) не менее 50 мм слева
  - (d) не менее 50 мм справа
  - (e) не менее 700 мм



## ВЫРАВНИВАНИЕ СТИРАЛЬНОЙ МАШИНЫ

### ВАЖНОСТЬ РОВНОЙ УСТАНОВКИ УСТРОЙСТВА

Для отжима воды в конце цикла стирки в стиральной машине используется вращение на высокой скорости. Важно, чтобы машина стояла строго горизонтально, а ее ножки оказывали одинаковое давление на пол. Это позволит максимально снизить шум и вибрацию при работе стиральной машины.

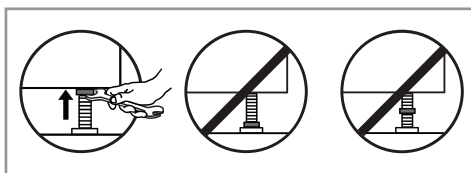
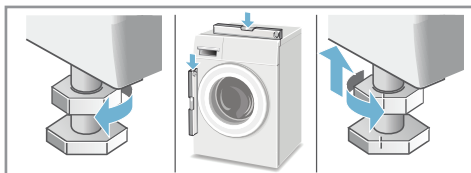
#### Выполните следующую процедуру:

- Установите устройство на прочную ровную поверхность, предпочтительно в углу.
- Если пол неровный, отрегулируйте по необходимости высоту ножек стиральной машины для ее выравнивания. Не подкладывайте ничего под ножки стиральной машины.
- Не выдвигайте ножки больше необходимого. Чем выше ножки, тем сильнее стиральная машина будет вибрировать. Сначала вкрутите ножки полностью, а затем при необходимости отрегулируйте высоту каждой ножки по отдельности.

- С помощью пузырькового уровня (не входит в комплект поставки) убедитесь, что устройство стоит горизонтально во всех направлениях (без наклона вбок, вперед или назад).
- Убедитесь, что устройство не шатается. Для этого надавите последовательно на все четыре угла его верхней крышки. При этом устройство должно оставаться полностью неподвижным. Все ножки устройства должны давить на пол с одинаковой силой. Это требование столь же важно для предотвращения вибрации, как и выравнивание устройства.
- Если устройство стоит ровно и не качается, зафиксируйте ножки контргайками. При закручивании гаек придерживайте ножки и следите, чтобы их высота не менялась.

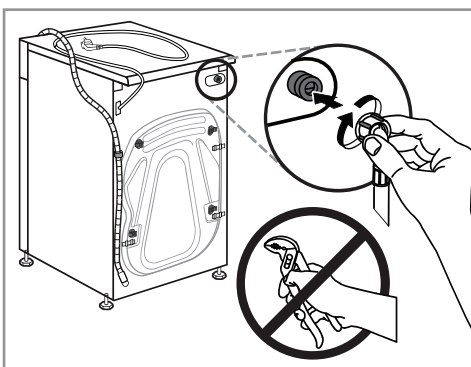
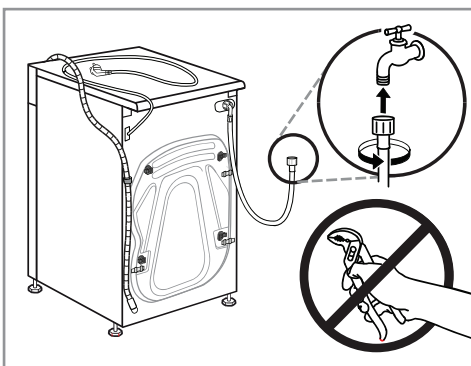
## РЕГУЛИРОВКА ВЫСОТЫ НОЖЕК

- Поняв, какие ножки необходимо удлинить, попросите кого-нибудь немного приподнять стиральную машину, чтобы снять давление с регулируемой ножки.
- Поворачивая ножку, удлините ее настолько, насколько необходимо, чтобы поднять соответствующий угол на нужную высоту и выровнять машину.
- Отрегулировав высоту ножки, зафиксируйте ее, плотно прикрутив контргайку к корпусу машины гаечным ключом (входит в комплект поставки).



## ПОДСОЕДИНЕНИЕ ЗАЛИВНОГО ШЛАНГА

- Откройте кран с холодной водой и подождите, пока вода стечет и станет чистой. Закройте кран, подсоедините к нему один конец заливного шланга и затяните крепление вручную (см. рисунок).
- Подсоедините другой конец заливного шланга к впускному клапану на задней панели устройства и затяните крепление вручную.
- Медленно откройте водопроводный кран и убедитесь, что вода нигде не подтекает.





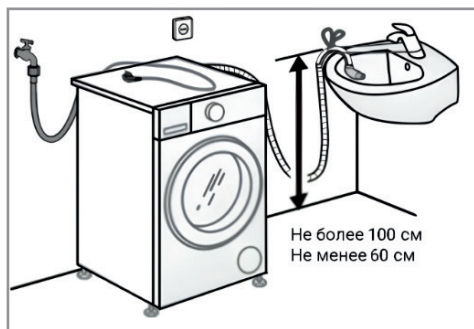
## ПРЕДУПРЕЖДЕНИЯ

- Не перекручивайте, не сдавливайте, не модифицируйте и не обрезайте шланг.
- Плотнo затяните крепления шланга вручную.
- Напор воды в водопроводе должен соответствовать значениям, указанным в таблице технических характеристик. При превышении этого значения установите редуктор давления воды.
- Если длины шланга вам не хватает, обратитесь в специализированный магазин или к квалифицированному специалисту.
- Ни в коем случае не подсоединяйте к машине старый заливной шланг. Используйте новый шланг, входящий в комплект поставки устройства.

## ПОДСОЕДИНЕНИЕ СЛИВНОГО ШЛАНГА

### ВЫСОТА ТОЧКИ СЛИВА

Перепад высоты между полом и точкой слива должен составлять не менее 60 и не более 100 см.

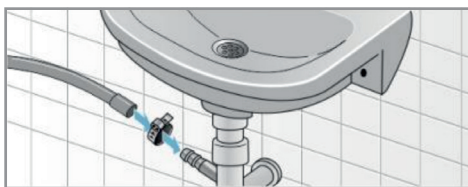


- Вставьте этот конец сливного шланга в сливную трубу. Если вставить шланг слишком глубоко, это может приводить к самопроизвольному сливу воды из машины, то есть вода будет заливаться и сразу же сливаться.
- Закрепите шланг и держатель кабельной стяжкой, чтобы шланг не выскочил из сливной трубы во время стирки.



### Подсоединение к сифону

Для закрепления сливного шланга на сифоне используйте хомут для шланга 20–44 мм (можно приобрести в хозяйственном магазине).



## ВАРИАНТЫ ПОДСОЕДИНЕНИЯ СЛИВНОГО ШЛАНГА

### Подсоединение к канализационной трубе

- Закрепите сливной шланг на U-образном держателе (не входит в комплект поставки, для приобретения обратитесь в сервисный центр).
- Вставьте сливной шланг в держатель на глубину 10 см от конца шланга, как показано на рисунке.

## Слив в раковину

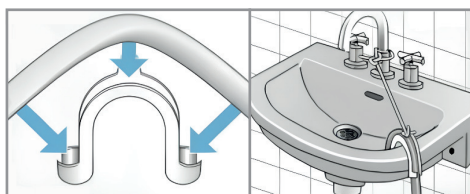


### Опасность термического ожога!

Во время стирки на высоких температурах существует опасность термического ожога при контакте с горячей водой, например, когда вода сливается в раковину. Не касайтесь горячей воды.

Если конец сливного шланга оказывается ниже уровня воды, сливаемой из стиральной машины, возможно всасывание этой воды обратно в машину, что может привести к повреждению устройства или стираемого белья. Убедитесь в выполнении следующих требований:

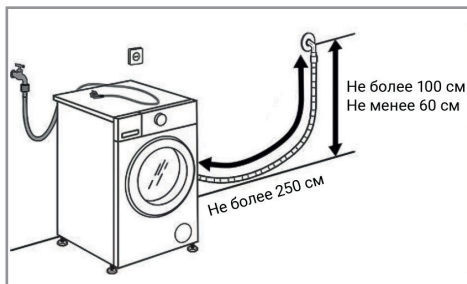
- Сливное отверстие в раковине не закрыто пробкой.
- Конец сливного шланга не касается сливающейся воды.
- Сливное отверстие в раковине не засорено, и вода стекает свободно.
- Надежно закрепите сливной шланг на раковине.



### Рекомендации по подсоединению сливного шланга:

- Не перекручивайте, не вытягивайте и не перегибайте сливной шланг.
- Закрепите сливной шланг кабельной стяжкой на сливной трубе, раковине и т. д., чтобы он не выскочил из места крепления под напором воды.

- Мы не рекомендуем использовать удлинители для сливного шланга. Если это абсолютно необходимо, удлинитель должен быть того же диаметра, что и оригинальный шланг, и его длина не должна превышать 250 см.



## ПОДКЛЮЧЕНИЕ К СЕТИ ЭЛЕКТРОПИТАНИЯ

Перед подключением стиральной машины к сетевой розетке убедитесь в выполнении следующих требований:

- Розетка должна быть заземлена и соответствовать требованиям действующего законодательства.
- Розетка должна быть способна выдерживать максимальную силовую нагрузку, указанную на паспортной табличке на стиральной машине.
- Напряжение в электросети должно соответствовать значениям, указанным на паспортной табличке на стиральной машине.
- На этапе нагревания воды максимальная сила тока на устройстве достигает 10 А. Убедитесь, что параметры электросети (напряжение и сила тока), а также используемый кабель соответствуют нагрузке, создаваемой устройством.
- Розетка должна быть совместима с вилкой стиральной машины. Если это не так, обратитесь за помощью к квалифицированному электрику для замены вилки или розетки.



---

Это устройство должно быть обязательно заземлено.

---

- Не включайте стиральную машину через внешнее переключающее устройство (например, таймер) или отдельную систему дистанционного управления.
- После установки устройства сетевая розетка должна оставаться легко доступной.
- Не используйте удлинители, тройники и переходники.
- Чтобы извлечь вилку из розетки, всегда беритесь только за корпус вилки. Не тяните за шнур электропитания.
- После установки электрические компоненты должны быть недоступны для пользователя.
- Не вставляйте вилку в электрическую розетку мокрыми или влажными руками.
- Не пользуйтесь стиральной машиной мокрыми или влажными руками или босиком.
- Не пользуйтесь устройством, если шнур электропитания или вилка повреждены, а также в случае его неправильной работы, повреждения или падения.

## **СЛЕДУЮЩИЕ РАБОТЫ ДОЛЖНЫ ВЫПОЛНЯТЬСЯ КВАЛИФИЦИРОВАННЫМ ЭЛЕКТРИКОМ**

### **Замена кабеля электропитания**

При повреждении шнура электропитания во избежание возможной опасности он должен быть заменен изготовителем, представителем сервисной службы или иным лицом с аналогичными полномочиями и квалификациями. Существует опасность поражения электрическим током.

### **Утилизация сетевой вилки**

Перед утилизацией вилки обязательно приведите ее контакты в негодность, чтобы ее нельзя было случайно вставить в розетку.

### **Утилизация устройства**

Перед утилизацией стиральной машины обязательно отрежьте от нее шнур электропитания как можно ближе к корпусу и приведите вилку в негодность, как описано выше.



---

## **ПРЕДУПРЕЖДЕНИЕ**

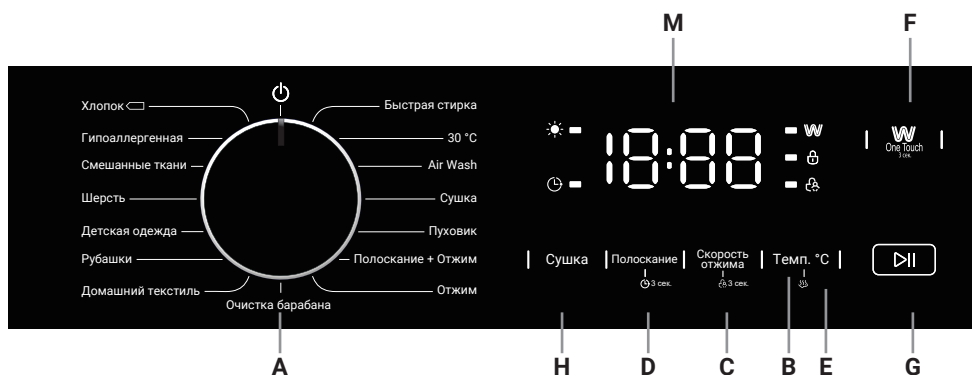
---

Изготовитель снимает с себя ответственность за ущерб, возникший в результате нарушения этих требований.

---

# ПРОГРАММЫ И ФУНКЦИИ

## ПАНЕЛЬ УПРАВЛЕНИЯ



### A: РУЧКА ВЫБОРА ПРОГРАММЫ СТИРКИ

Поверните эту ручку, чтобы выбрать желаемую программу стирки (см. таблицу «Программы стирки»).

Положение выключения (⏻): чтобы выключить стиральную машину, поверните ручку в положение (⏻). Если выключить машину во время выполнения программы стирки, эта программа стирки будет отменена.

### B: КНОПКА «ТЕМП. °C»

Нажимайте эту кнопку, чтобы изменить температуру воды для выбранной программы стирки. Текущее значение температуры отображается на цифровом дисплее.

### C: КНОПКА «СКОРОСТЬ ОТЖИМА»

Нажимайте эту кнопку, чтобы изменить скорость отжима для выбранной программы. Текущее значение скорости отжима отображается на цифровом дисплее.

### Функция блокировки от детей

Чтобы включить или отключить функцию блокировки от детей, нажмите и удерживайте кнопку «Скорость отжима» 3 секунды. См. подробнее в разделе «Особенности использования разных программ и функций».

## Отключение звукового сигнала

Чтобы отключить звуковые сигналы, подаваемые во время выполнения программы стирки, нажмите одновременно кнопки «Скорость отжима» и «One Touch» и удерживайте их по меньшей мере 3 секунды.

См. подробнее в разделе «Особенности использования разных программ и функций».

## D: КНОПКА «ПОЛОСКАНИЕ»

Нажмите эту кнопку, чтобы настроить для выбранной программы стирки число полосканий. Выбранное в настоящий момент число полосканий отображается на цифровом дисплее.

### Функция отложенного старта

Чтобы задать выполнение программы с отложенным стартом, нажмите и удерживайте кнопку «Полоскание» в течение 3 секунд. Функцию отложенного старта можно задать не для всех программ. См. подробнее в разделе «Особенности использования разных программ и функций».

## E: ФУНКЦИЯ СТИРКИ С ПАРОМ

Чтобы добавить к выбранной программе стирки функцию стирки с паром, нажмите и удерживайте кнопку «Темп. °C» в течение 3 секунд. См. подробнее в разделе «Особенности использования разных программ и функций».

## F: КНОПКА «ONE TOUCH»

Нажмите эту кнопку, чтобы запустить «умную» программу стирки «One Touch». См. подробнее в разделе «Особенности использования разных программ и функций».

## G: КНОПКА «СТАРТ/ПАУЗА»

Нажмите эту кнопку и удерживайте ее некоторое время, чтобы запустить или приостановить цикл стирки.

### Добавление одежды во время выполнения программы

Чтобы приостановить запущенный цикл стирки, нажмите и удерживайте кнопку «Старт/Пауза» в течение некоторого времени. Когда индикатор блокировки дверцы погаснет, дверцу машины можно открыть, чтобы добавить или извлечь белье. Чтобы запустить программу стирки с того момента, когда она была прервана, еще раз нажмите эту кнопку. См. подробнее в разделе «Особенности использования разных программ и функций».

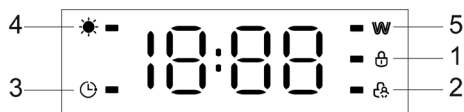
## H: КНОПКА «СУШКА»

Нажмите эту кнопку, чтобы задать режим или время сушки. На цифровом дисплее при этом отображается режим или время сушки в зависимости от вида настройки. Для некоторых программ задать функцию сушки невозможно.


См. подробнее в разделе «Особенности использования разных программ и функций».

## М: ДИСПЛЕЙ

Дисплей помогает при выборе программы, кроме того, на нем отображается различная информация.



### 1 Индикатор блокировки дверцы

Горящий индикатор означает, что дверца заблокирована. Во избежание повреждения машины открывайте дверцу, только когда этот индикатор погаснет. Чтобы открыть дверцу до завершения программы стирки, нажмите кнопку «Старт/Пауза» . Если при этом индикатор блокировки дверцы погаснет, дверцу можно будет открыть.

### 2 Индикатор блокировки от детей

Горящий индикатор означает, что включена функция блокировки от детей и панель управления заблокирована.

### 3 Индикатор отложенного старта

Если этот символ горит, активна функция отложенного старта. На цифровом дисплее отображается обратный отсчет времени до завершения выбранной программы стирки.

### 4 Индикатор функции сушки

Этот индикатор загорается, если в цикл стирки добавлена функция сушки или же выполняется программа сушки.

### 5 Индикатор «One Touch»

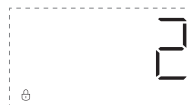
Этот индикатор загорается при выборе «умной» программы стирки «One Touch».

## Информация на дисплее

Оставшееся время выполнения программы



Число полосканий



Время до завершения программы с отложенным стартом



Код ошибки



Температура стирки



## ПРОГРАММЫ СТИРКИ

| Программа стирки         | Температура °C (макс.) | Макс. загрузка для стирки (кг) | Макс. загрузка для сушки (кг) | Описание   |
|--------------------------|------------------------|--------------------------------|-------------------------------|--|
| <b>Хлопок</b>            | 60                     | 8                              | 5                             | Повседневная стирка изделий из хлопчатобумажных, льняных и смесовых тканей. Программа используется для тестирования энергоэффективности стиральной машины.         |
| <b>Гипоаллергенная</b>   | 85                     | 3                              | —                             | Стирка одежды, с которой необходимо удалить клещей или аллергены.  |
| <b>Смешанные ткани</b>   | 60                     | 8                              | 5                             | Стирка слабо- и среднезагрязненного смешанного белья: из хлопчатобумажных и синтетических, белых и цветных тканей.   |
| <b>Шерсть</b>            | 40                     | 1                              | —                             | Стирка шерстяных и полшерстяных изделий, подходящих для машинной стирки.   |
| <b>Детская одежда</b>    | 85                     | 5                              | 5                             | Стирка детской одежды.   |
| <b>Рубашки</b>           | 60                     | 3                              | —                             | Стирка рубашек и блузок.   |
| <b>Домашний текстиль</b> | 60                     | 6                              | —                             | Стирка крупных изделий, таких как одеяла, шторы или покрывала.   |
| <b>Очистка барабана</b>  | 85                     | —                              | —                             | Удаление грязи из барабана и его антибактериальная обработка. Убедитесь, что барабан пустой.   |
| <b>Быстрая стирка</b>    | 40                     | 1                              | 1                             | Быстрая стирка небольшого количества слабозагрязненного белья.   |
| <b>30 °C</b>             | 30                     | 2                              | —                             | Стирка небольшого количества легко выцветающего белья. В этой программе используется только холодная вода, нагревательный элемент стиральной машины не включается. |
| <b>Air Wash</b>          | —                      | 1                              | 1                             | Программа для освежения негрязной одежды, которую не требуется стирать. Обработка выполняется без заливания воды.  |
| <b>Сушка</b>             | —                      | —                              | 5                             | Программа для сушки влажного хлопчатобумажного белья.  |
| <b>Пуховик</b>           | 40                     | 2                              | 2                             | Стирка пуховиков и прочих стеганых изделий, предназначенных для машинной стирки.   |

| Программа стирки          | Температура °С (макс.) | Макс. нагрузка для стирки (кг) | Макс. нагрузка для сушки (кг) | Описание   |
|---------------------------|------------------------|--------------------------------|-------------------------------|--|
| <b>Полоскание + Отжим</b> | —                      | 8                              | 5                             | Полоскание и отжим для белья, для которого требуется дополнительный цикл полоскания. Эту программу можно использовать для белья, которое надо только прополоскать. |
| <b>Отжим</b>              | —                      | 8                              | 5                             | Отжим для сокращения времени сушки плотных тканей или отжим деликатных предметов одежды, постиранных вручную.  |
| <b>One Touch</b>          | 40                     | 5                              | —                             | Специальная программа стирки, которую можно запустить одним нажатием кнопки «One Touch».   |

## РЕКОМЕНДАЦИИ ПО ИСПОЛЬЗОВАНИЮ МОЮЩИХ СРЕДСТВ

| Программа стирки         | Тип моющего средства |             |             |
|--------------------------|----------------------|-------------|-------------|
|                          | Средство для стирки  |             | Кондиционер |
|                          | Универсальное        | Специальное |             |
| <b>Хлопок</b>            | П/Ж                  | —           | Д           |
| <b>Гипоаллергенная</b>   | П/Ж                  | —           | Д           |
| <b>Смешанные ткани</b>   | П/Ж                  | —           | Д           |
| <b>Шерсть</b>            | —                    | Ж           | Д           |
| <b>Детская одежда</b>    | П/Ж                  | —           | Д           |
| <b>Рубашки</b>           | П/Ж                  | Ж           | Д           |
| <b>Домашний текстиль</b> | П/Ж                  | —           | Д           |
| <b>Очистка барабана</b>  | —                    | —           | —           |
| <b>Быстрая стирка</b>    | П/Ж                  | —           | Д           |
| <b>30 °С</b>             | П/Ж                  | —           | Д           |
| <b>Air Wash</b>          | —                    | —           | —           |
| <b>Сушка</b>             | —                    | —           | —           |
| <b>Пуховик</b>           | —                    | Ж           | Д           |

| Программа стирки   | Тип моющего средства |             |             |
|--------------------|----------------------|-------------|-------------|
|                    | Средство для стирки  |             | Кондиционер |
|                    | Универсальное        | Специальное |             |
| Полоскание + Отжим | —                    | —           | Д           |
| Отжим              | —                    | —           | —           |
| One Touch          | П/Ж                  | —           | Д           |

Ж = гель или жидкое средство для стирки  
 П = стиральный порошок

Д = дополнительно, по желанию  
 — = нет

- При выборе жидкого средства для стирки использовать функцию отложенного старта не рекомендуется.
- Мы рекомендуем использовать следующие средства для стирки:
  - Стиральный порошок для стирки при температуре 20–80 °С.
  - Средство для стирки шерсти при температуре 20–40 °С.
- Следуйте рекомендациям по расходу стирального порошка или жидкого средства на упаковке.

## ОСОБЕННОСТИ ИСПОЛЬЗОВАНИЯ ПРОГРАММ И ФУНКЦИЙ

### ПРОГРАММА «ONE TOUCH»

«Умная» программа стирки, запускаемая одним нажатием кнопки, способна определить вес белья и выбрать на его основе время и температуру стирки.

После запуска программы на этапе анализа отображается сообщение **One Touch**. Запустить программу стирки «One Touch» можно одним из следующих трех способов.

- **Стиральная машина выключена:** нажмите кнопку «One Touch» и удерживайте ее по меньшей мере 3 секунды. Умная программа стирки запускается напрямую и загорается индикатор **W**.
- **Стиральная машина включена:** нажмите кнопку «One Touch» и удерживайте ее по меньшей мере 3 секунды. Умная программа стирки запускается напрямую и загорается индикатор **W**.
- **Стиральная машина включена:** нажмите кнопку «One Touch». Загорается индикатор **W**. Теперь нажмите кнопку «Старт/пауза», чтобы запустить умную программу стирки.

# СУШКА БЕЛЬЯ

## Настроить цикл сушки можно одним из следующих способов:

### 1. Добавление функции сушки к программе стирки.



Добавить функцию сушки можно не ко всем программам стирки.

- Загрузите белье в барабан, закройте дверцу, ручкой выбора программы стирки выберите требуемую программу (не выбирайте программу «Сушка»). Затем нажмите кнопку «Сушка», чтобы выбрать один из двух режимов сушки.
  - **Автоматическая сушка.** Удерживайте кнопку «Сушка» некоторое время, пока на дисплее не загорится сообщение . Это означает, что активирована функция автоматической сушки. После этого время сушки корректируется автоматически с учетом количества и уровня влажности белья.
  - **Сушка по времени.** Кнопкой «Сушка» задайте время сушки. При каждом нажатии этой кнопки время на цифровом дисплее изменяется в следующем порядке: 30–60–90–120–150–180–210–240. Выберите требуемое время. Функция сушки по времени активирована.
- Нажмите кнопку «Старт/Пауза», чтобы запустить программу стирки с функцией сушки. Цикл сушки автоматически выполняется после завершения программы стирки.

### 2. Выбор программы «Сушка».



Программа «Сушка» подходит только для сушки хлопчатобумажного белья. Не сушите на этой программе вещи, которые могут деформироваться или сесть. Если вы собираетесь использовать программу «Сушка», то предварительно рекомендуется запустить цикл отжима.

- Загрузите белье в барабан, закройте дверцу и ручкой выбора программы выберите программу «Сушка». Затем кнопкой «Сушка» выберите режим автоматической сушки или сушки по времени (см. инструкции выше).
- Нажмите кнопку «Старт/Пауза», чтобы запустить программу «Сушка».

### 3. Настройка программы сушки для пуховиков.



Для сушки пуховиков следует использовать специальную программу стирки, добавив к ней функцию сушки.

- Выберите программу «Пуховик» и настройте режим автоматической сушки . Не используйте для сушки пуховиков программу «Сушка». Для достижения наилучшего эффекта рекомендуется сушить один пуховик за раз.

## Меры предосторожности при использовании функции сушки

- Если белье слишком влажное, машина автоматически добавляет время сушки, поэтому нормально, если время горит слишком долго.

- Не закрывайте водопроводный кран во время выполнения программы сушки. Вода требуется для охлаждения и для удаления влаги.
- Для предотвращения образования складок на белье в результате его пересушивания сначала рекомендуется настроить чуть более короткое время, а затем его можно увеличить в зависимости от результатов сушки.
- Перед выполнением программы «Сушка» рекомендуется предварительно запустить цикл отжима. При необходимости после отжима достаньте белье из барабана, расправьте его и положите обратно в барабан для сушки.
- Крупные изделия из толстых тканей могут высушиваться неравномерно. Поэтому после завершения цикла сушки их, возможно, придется досушить в зависимости от результатов.
- Изделия из шерсти не подходят для сушки в машине.
- Не сушите в машине вещи, которые могут деформироваться или сесть.
- Для некоторых программ задать функцию сушки невозможно.

## **ПРОГРАММА «AIR WASH»**

В программе «Air Wash» в барабан подается горячий воздух. Для этого задействуется система нагрева и циркуляции воздуха для сушки. В результате вращения барабана обеспечивается полная обработка белья горячим воздухом. Теплый сухой воздух удаляет влагу из слегка влажной одежды. Кроме того, такая обработка позволяет полностью или частично удалить неприятные запахи и улучшить внешний вид одежды из ворсистых или пушистых тканей.

## **СТИРКА С ПАРОМ**

Эта программа стирки предназначена для одежды из хлопчатобумажных тканей, устойчивых к выцветанию.

- Обработка паром уменьшает количество складок, обеспечивает идеальный уровень влажности и облегчает процесс глаженья.
- Обработка паром также позволяет избавиться от неприятных запахов на одежде.

## **ПРОГРАММА «ДЕТСКАЯ ОДЕЖДА»**

Эта программа стирки предназначена для удаления загрязнений, характерных для детской одежды. Она также эффективно удаляет все остаточные следы моющего средства.

## **ПРОГРАММА «ШЕРСТЬ»**

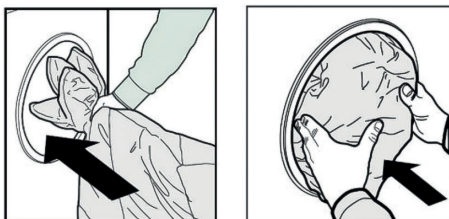
Эта программа специально разработана для стирки изделий из шерсти.

- Перед стиркой обязательно убедитесь, что на ярлыке с инструкциями по уходу есть указание «Машинная стирка».
- По завершении стирки без промедления извлеките всю одежду из барабана и разложите ее для высушивания, придав ей правильную форму. Это предотвратит деформацию изделий из-за слишком длительного нахождения в барабане.


- Чтобы не испортить одежду, температура воды не должна превышать 40 °С.
- Чтобы добиться наилучших результатов и не испортить одежду, используйте специальное средство для стирки шерсти и не стирайте более 1 кг белья за раз.


## ПРОГРАММА «ПУХОВИК»

Эта особая программа предназначена для стирки подушек, пуховиков и иной одежды с наполнителем из гусиного пуха. Помните, что максимальная загрузка на этой программе не должна превышать 2 кг. При помещении пуховика в барабан не рекомендуется заворачивать его края внутрь (см. рисунок). Пуховик не должен занимать более 3/4 объема барабана. Для получения наилучших результатов используйте жидкое средство для стирки и наливайте его в лоток для моющих средств.



## ОТЛОЖЕННЫЙ СТАРТ

Нажмите кнопку «Отложенный старт», чтобы отсрочить время завершения программы на период до 24 часов с шагом один час. Выберите нужную программу стирки и, прежде чем нажимать кнопку «Старт/Пауза» , несколько раз нажмите кнопку «Отложенный старт», пока на дисплее не отобразится требуемое время (например, «8h», то есть «8 часов»).


Загорается индикатор отложенного старта .



Длительность цикла стирки включена в общее время отложенного старта, то есть вы задаете время до окончания цикла стирки.

**Пример:** цикл стирки длится 1 час 30 минут, задано время отложенного старта 8 часов. На дисплее отображается «8h» (8 часов). Начинается обратный отсчет времени. Через 6 часов 30 минут начинается цикл стирки (за 1 ч 30 минут до окончания времени отложенного старта). Теперь время на дисплее указывает время до окончания программы стирки. Общее время (время ожидания плюс время выполнения цикла стирки) составит приблизительно 8 часов.

## Отмена функции отложенного старта



Чтобы сбросить настроенную программу стирки, поверните ручку выбора программы. Индикатор отложенного старта  погаснет.





Для некоторых программ стирки задать функцию отложенного старта невозможно.

Фактическое окончание цикла стирки при использовании функции отложенного старта может отличаться от заданного времени в зависимости от напора воды, скорости слива воды, вида белья, температуры воды и других условий.

## БЛОКИРОВКА ОТ ДЕТЕЙ


- Функция блокировки от детей позволяет предотвратить случайный запуск стиральной машины детьми или внешнее вмешательство в процесс стирки.
- Чтобы включить или отключить блокировку от детей, во время цикла стирки нажмите и удерживайте кнопку «Скорость отжима» в течение 3 секунд.
- После включения функции блокировки от детей загорается индикатор блокировки от детей , дверца и панель управления блокируются, кнопки на панели управления не реагируют на нажатие. Кроме того, отключается возможность выбора программы ручной выбора программы. В этом состоянии можно только отключить блокировку от детей или выключить машину, повернув ручку выбора программы в положение . После выключения машины функция блокировки от детей отключается.
- После включения блокировки от детей используйте для выключения машины ручку выбора программы стирки. После повторного включения машины возобновляется выполнение программы, которая была запущена перед выключением машины.

## ДОЗАГРУЗКА БЕЛЬЯ ПОСЛЕ ЗАПУСКА ПРОГРАММЫ

Во время выполнения программы нажмите кнопку «Старт/Пауза»  и удерживайте ее некоторое время, чтобы приостановить работу стиральной машины. Если погаснет индикатор блокировки дверцы , дверцу можно открыть и положить что-нибудь в машину или достать из нее какие-то предметы. Выполнив необходимые действия, закройте дверцу, нажмите и удерживайте некоторое время кнопку «Старт/Пауза», чтобы возобновить выполнение программы с момента остановки.



---

Если уровень или температура воды в барабане слишком высокие, индикатор блокировки дверцы  не гаснет и открыть дверцу будет невозможно, то есть добавить или достать вещи у вас не получится.

---

## ВКЛЮЧЕНИЕ И ОТКЛЮЧЕНИЕ ЗВУКОВЫХ СИГНАЛОВ

- Чтобы отключить звуковые сигналы, подаваемые во время выполнения программы стирки, нажмите одновременно кнопки «Скорость отжима» и «One Touch» и удерживайте их по меньшей мере 3 секунды
- Чтобы включить звуковые сигналы, повторите эти действия. Звуковой сигнал активируется после одного короткого гудка.

## СИСТЕМА БАЛАНСИРОВКИ ЗАГРУЖЕННОГО БЕЛЬЯ

- В стиральной машине предусмотрена автоматическая система определения несбалансированной нагрузки. Если при переходе к этапу отжима белье распределено в барабане неравномерно, то до начала отжима стиральная машина будет пытаться его перераспределить.
- Если за отведенное время машине не удастся распределить белье равномерно, отжим выполняться не будет для предотвращения сильной вибрации. В этом случае необо-

димо проверить, не завязалась ли одежда в узлы и не сбилась ли в ком. Перераспределив вещи в барабане, выберите программу «Отжим».

- Если стирать слишком мало белья (например, одну пару джинсов, свитер или банное полотенце), стиральная машина может не завершить процесс отжима из-за невозможности сбалансировать белье. По возможности стирайте вместе крупные и небольшие вещи. Это облегчит равномерное распределение белья в барабане и позволит выполнять отжим без проблем.



---

Поскольку белье для стирки обычно включает предметы разных размеров и из разных материалов, система автоматической балансировки белья может пытаться перераспределить его в барабане несколько раз, что увеличивает время отжима. Это нормально и не является неисправностью стиральной машины.

---

## **ПОДСВЕТКА БАРАБАНА**

- Подсветка постоянно горит во время настройки программы и функций.
- Если выполнение программы было приостановлено, подсветка включается при открывании дверцы стиральной машины.
- Во время выполнения программы подсветка автоматически включается при переходе к следующему этапу стирки.
- Подсветка также включается при нажатии любой кнопки.

# ПОРЯДОК РАБОТЫ

---

## ПЕРЕД ПЕРВЫМ ИСПОЛЬЗОВАНИЕМ

До отгрузки с завода ваше новое устройство было протестировано. Этот процесс включает запуск разных программ стирки. В результате в барабане и системе слива могло остаться немного воды. До первого запуска стирки выполните программу очистки барабана без белья и моющего средства.

## ПОДГОТОВКА БЕЛЬЯ

- Достаньте все из карманов.
  - Монеты, скрепки и подобные предметы могут повредить белье и компоненты стиральной машины.
  - Салфетки во время стирки могут порваться, и их фрагменты придется доставать из стиральной машины вручную.
- Застегните все молнии, пуговицы и крючки. Завяжите все ленты и пояса.
- Сложите все мелкие предметы (например, чулки и носки, пояса и т. д.) и белье с крючками (например, бюстгалтеры) в мешок для стирки или наволочку с застежкой-молнией. Снимите кольца со штор или сложите шторы с кольцами в мешок для стирки.

## ТИПЫ ТКАНЕЙ/СИМВОЛЫ НА ЯРЛЫКАХ С ИНСТРУКЦИЯМИ ПО УХОДУ ЗА ОДЕЖДОЙ

Принимайте во внимание следующие характеристики тканей:

- **Тип ткани:** хлопчатобумажные и смешанные ткани, немаркие/немнущиеся ткани, синтетика, шерсть, изделия, предназначенные для ручной стирки.
- **Цвет:** стирайте цветное и белое белье отдельно; стирайте новые изделия из цветных тканей отдельно от остального белья.
- **Размер:** чтобы стирка была более эффективной, а белье более равномерно распределось внутри барабана, стирайте изделия разного размера вместе.
- **Деликатные ткани:** стирайте изделия из деликатных тканей, которые требуют бережного отношения, отдельно от остального белья.

### 1. ЗАГРУЗИТЕ БЕЛЬЕ В БАРАБАН

Откройте дверцу и загрузите белье. Загружайте предметы одежды в барабан по одному. Белье должно лежать свободно. Не перегружайте машину. Соблюдайте требования к максимальной загрузке, приведенные в таблице программ стирки. Если загрузить слишком много белья, результаты стирки будут неудовлетворительными, а на белье образуются заломы и складки.

### 2. ЗАКРОЙТЕ ДВЕРЦУ

Проследите, чтобы белье не застряло между стеклом дверцы и резиновым уплотнителем. При закрывании дверцы должен раздаться щелчок.

### 3. ОТКРОЙТЕ ВОДОПРОВОДНЫЙ КРАН

Убедитесь, что устройство подключено к водопроводу. Откройте кран.

### 4. ВЫБЕРИТЕ НУЖНУЮ ПРОГРАММУ СТИРКИ

Выберите программу ручкой выбора программы стирки. На дисплее отображается длительность программы стирки. Для выбранной программы также автоматически отображаются стандартные значения температуры и скорости отжима. При необходимости скорректируйте температуру и/или скорость отжима соответствующими кнопками.

- **При необходимости измените температуру**

Кнопкой «Темп °С» можно последовательно уменьшать значение температуры до холодной (в этом случае значение температуры на цифровом дисплее гаснет). При следующем нажатии этой кнопки выбирается максимально возможное для выбранной программы значение.

- **При необходимости измените скорость отжима**

Нажимайте кнопку «Скорость отжима», чтобы последовательно уменьшать скорость отжима до полной отмены цикла отжима (в этом случае значение скорости отжима на цифровом дисплее гаснет). При следующем нажатии этой кнопки выбирается максимально возможное для выбранной программы значение.

- **При необходимости выберите дополнительные функции**

Для выбора дополнительной функции нажмите соответствующую кнопку. При этом загорается индикатор выбранной функции.

Чтобы отменить выбранную дополнительную функцию, повторно нажмите кнопку этой функции. Соответствующий индикатор гаснет.



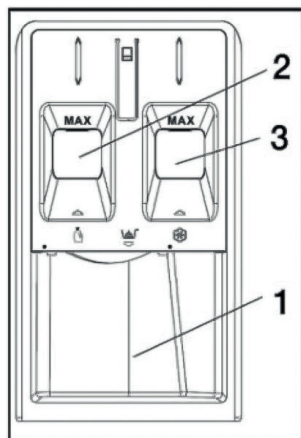
---

Если выбранная функция несовместима с заданной программой, подается звуковой сигнал, а индикатор соответствующей функции начинает мигать. Если выбранная функция несовместима с другой ранее заданной функцией, активной остается последняя выбранная функция.

---

## 5. ДОБАВЬТЕ МОЮЩЕЕ СРЕДСТВО

Выдвиньте лоток для моющих средств и добавьте моющее средства (а также добавки/ кондиционер) в соответствующие отсеки, как показано на следующем рисунке.



1 – отсек для стирального порошка.

2 – отсек для жидкого средства для стирки.



Уровень жидкого средства для стирки не должен превышать отметку «MAX».

3 – отсек для дополнительных средств (например, кондионера).



Уровень кондионера для белья не должен превышать отметку «MAX».

- Соблюдайте рекомендации по количеству моющего средства, приведенные на его упаковке.
- Правильная дозировка моющего средства и добавок крайне важна по следующим причинам:
  - Она позволяет добиться наилучшего результата стирки.
  - Избыточное количество моющего средства может оставаться на одежде и вызывать раздражение на коже.
  - Использование правильного количества моющего средства позволяет экономить.
  - Правильная дозировка защищает стиральную машину, поскольку при ее превышении на деталях может образовываться известковый налет.
  - Избыточное количество моющего средства наносит дополнительный неоправданный вред для окружающей среды.





Не используйте моющие средства для ручной стирки, поскольку они образуют слишком много пены.

- Используйте стиральный порошок для стирки изделий из белых хлопчатобумажных тканей, для предварительной стирки и для стирки при температурах выше 60 °С.
- Соблюдайте рекомендации, приведенные на упаковке моющего средства.

## 6. ПРИ НЕОБХОДИМОСТИ НАСТРОЙТЕ ОТЛОЖЕННЫЙ СТАРТ

Чтобы завершить выполнение программы в более позднее время, выполните инструкции, приведенные в разделе «Отложенный старт».



## 7. ЗАПУСТИТЕ ПРОГРАММУ СТИРКИ

- Нажмите кнопку «Старт/Пауза» . Дверца блокируется и загорается индикатор блокировки дверцы .
- Во избежание перелива воды ни в коем случае не открывайте лоток для моющих средств во время выполнения программы.
- Оставшееся время выполнения программы может варьироваться. На время выполнения программы могут влиять различные факторы, такие как несбалансированность белья в барабане или образование пены.

## 8. ПРИ НЕОБХОДИМОСТИ ИЗМЕНИТЕ НАСТРОЙКИ ВЫПОЛНЯЕМОЙ ПРОГРАММЫ

Настройки можно изменять во время выполнения программы. Эти изменения будут применены при условии, что соответствующий этап программы еще не завершился.

Чтобы изменить настройки выполняемой программы:

- Нажмите кнопку «Старт/Пауза» , чтобы приостановить выполнение программы.
- Измените настройки.
- Повторно нажмите кнопку «Старт/пауза» , чтобы возобновить выполнение программы.






---

Если вы изменили программу стирки, не добавляйте для новой программы моющее средство.



---

- Чтобы предотвратить непреднамеренное изменение настроек выполняемой программы (например, детьми) используйте функцию блокировки от детей (см. раздел «Блокировка от детей»).




**При необходимости можно приостановить выполнение программы и открыть дверцу. Для этого:**

- Нажмите кнопку «Старт/Пауза» , чтобы приостановить выполнение программы.
- Если уровень и/или температура воды в барабане не слишком высокие, индикатор блокировки дверцы  погаснет. Теперь можно открыть дверцу, чтобы, например, догрузить в барабан белье или достать вещи, загруженные в стиральную машину по ошибке.
- Повторно нажмите кнопку «Старт/Пауза» , чтобы возобновить выполнение программы.

## 9. ПРИ НЕОБХОДИМОСТИ ОТМЕНИТЕ ВЫПОЛНЯЕМУЮ ПРОГРАММУ

- Поверните ручку выбора программы в положение выключения .
- Если уровень и/или температура воды в барабане достаточно низкие, дверца разблокируется, после чего ее можно будет открыть.
- Если уровень воды в барабане слишком высокий, дверца остается заблокированной. Чтобы разблокировать дверцу, сначала ручкой выбора программы выберите программу «Отжим». Затем отключите отжим, нажав кнопку «Скорость отжима» необходимое число раз, пока значение скорости отжима на цифровом дисплее не погаснет.
- Нажмите кнопку «Старт/пауза» , чтобы запустить программу «Отжим». При выполнении программы отжима с такими настройками вода откачивается из барабана. По завершении этой программы дверца будет разблокирована.

## 10. ЗАВЕРШИВ СТИРКУ, ВЫКЛЮЧИТЕ СТИРАЛЬНУЮ МАШИНУ

- По завершении программы стирки на цифровом дисплее отображается сообщение «End».
- Дверцу можно открыть, только когда погаснет индикатор блокировки дверцы .
- Дождитесь, когда индикатор блокировки дверцы  погаснет, затем откройте дверцу и достаньте из барабана белье.
- Чтобы выключить стиральную машину, поверните ручку выбора программы в положение выключения .
- Закройте водопроводный кран.



---

Оставьте дверцу приоткрытой, чтобы стиральная машина высохла изнутри.

---

# ПОДГОТОВКА И СОРТИРОВКА БЕЛЬЯ



## ПРЕДУПРЕЖДЕНИЕ

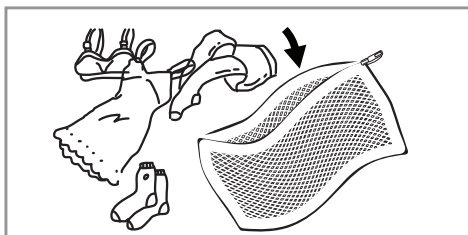
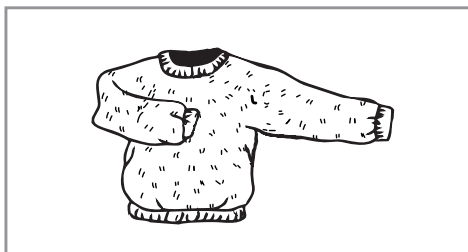
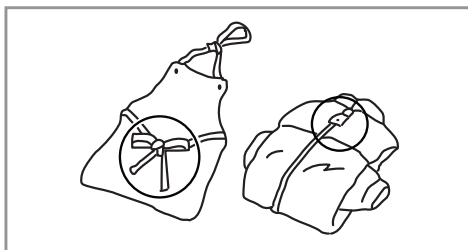
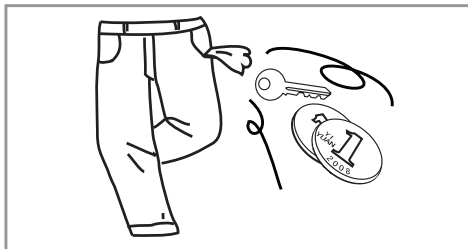
Несоблюдение приведенных в этом разделе рекомендаций может привести к повреждению стиральной машины или стираемого белья..

## ПОДГОТОВКА БЕЛЬЯ К СТИРКЕ

Посторонние предметы (например, монеты, скрепки, иголки или гвозди) могут повредить белье или компоненты стиральной машины.

**При подготовке белья к стирке используйте следующие рекомендации:**


- Снимите с одежды все посторонние предметы, такие как английские булавки, значки, скрепки и т. п.
- Вытряхните из карманов и из-за манжет песок, монеты и т. п.
- Застегните все застёжки на одежде, завяжите пояса, застегните молнии и пуговицы на наволочках и т. п.
- Снимите кольца и крючки с занавесок или воспользуйтесь мешком для стирки.
- Такие деликатные изделия, как колготки или тюлевые занавески, а также небольшие предметы (носки, носовые платки и т. п.), следует стирать только в мешке для стирки или в наволочке.
- Некоторые изделия лучше вывернуть наизнанку. Это относится, например, к трикотажным изделиям, брюкам, футболкам и толстовкам.
- Убедитесь, что бюстгалтеры с косточками подходят для машинной стирки. Сложите их в мешок для стирки или наволочку, которую можно полностью застегнуть на молнию или пуговицы. Если косточка выскочит из чашки бюстгалтера, она может провалиться через отверстие в барабане и вызвать серьезные повреждения стиральной машины.



## ПОДГОТОВКА БЕЛЬЯ К СУШКЕ

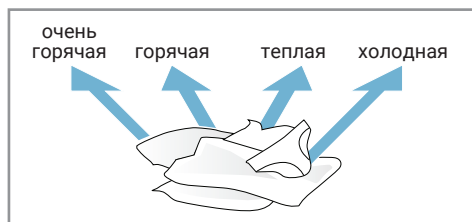
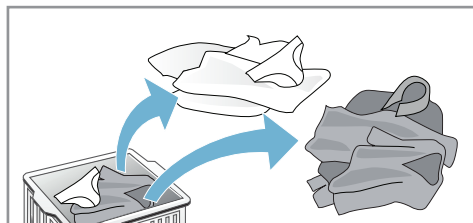
- Сушите только выстиранное, выполосканное и отжатое белье.
- Постарайтесь отжать из белья как можно больше влаги. Не уменьшайте скорость отжима кнопкой «Скорость отжима».
- Чтобы обеспечить равномерное высушивание, сортируйте белье по типу тканей и необходимой степени высушивания.
- Если после сушки вы планируете гладить белье, это необязательно делать сразу же после извлечения его из барабана. Его можно на некоторое время сложить или скатать вместе в рулон, чтобы обеспечить более равномерную влажность.
- При стирке белья, которое вы потом планируете сушить, используйте правильное количество средства для стирки и кондиционера для белья в соответствии с инструкциями изготовителя.

### НЕ СУШИТЕ В МАШИНЕ СЛЕДУЮЩИЕ ИЗДЕЛИЯ:

- Белье, помеченное символом  «Не сушить в барабане».
- Изделия из натуральной шерсти или с содержанием натуральной шерсти.  
**Такие изделия могут сесть!**
- Деликатные ткани (шелк, тюль из синтетических волокон).  
**На ткани могут образоваться заломы!**
- Изделия с вставками из поролона и аналогичных материалов.
- Изделия, которые обрабатывались горючими веществами, такими как пятновыводители, бензин или растворители.  
**Опасность взрыва!**
- Изделия со следами лака для волос и подобных веществ.  
**Эти вещества выделяют опасные пары!**
- Очень мокрое белье.  
**Пустая трата электроэнергии!**

## СОРТИРОВКА БЕЛЬЯ ПО ЦВЕТУ И СТЕПЕНИ ЗАГРЯЗНЕНИЯ

Рассортируйте белье по цвету, степени загрязнения и рекомендованной температуре стирки.



Помните, что некоторые ткани могут линять. Поэтому:

- Никогда не стирайте новые цветные изделия вместе с другими предметами одежды.
- Стирайте белое белье отдельно от цветного. В противном случае белые изделия могут посереть.

## СТЕПЕНИ ЗАГРЯЗНЕНИЯ

### • Слабое загрязнение

Отсутствуют видимые признаки загрязнения или пятна, но, возможно, вещи впитали какие-то запахи. Это могут быть легкие летние вещи, такие как футболки, рубашки или блузки, которые надевали всего один раз. Сюда также относятся постельное белье или гостевые полотенца, которые требуется только освежить.

### • Среднее загрязнение

Имеются видимые загрязнения и/или несколько небольших пятен. Это могут быть предметы одежды с запахом пота (например, футболки, рубашки или блузки) или же вещи, которые надевали всего несколько раз. Сюда также относятся постельное белье, кухонные полотенца или полотенца для рук, которые использовали около недели, а также шторы без пятен, которые не стирали не более полугода.

### • Сильное загрязнение

Имеются видимые загрязнения и пятна. Это могут быть кухонные полотенца, полотняные салфетки, детские слюнявчички, детская верхняя одежда или футбольная форма со следами травы и земли. В эту категорию также может попадать рабочая одежда (например, комбинезоны и джинсы), а также прочая одежда, которую надевают для работы и отдыха на открытом воздухе.

## СОРТИРОВКА БЕЛЬЯ СОГЛАСНО УКАЗАНИЯМ НА ЯРЛЫКАХ С ИНСТРУКЦИЯМИ ПО УХОДУ

Символы на ярлыках на одежде помогут выбрать подходящую программу стирки, температуру и способ глаженья. Не забывайте перед стиркой проверять эту важную информацию.

|   |  |  |  |  |   |   |
|---|--|--|--|--|---|---|
| <br>Тип стирки                   | <br>Машинная, обычная/хлопок              | <br>Машинная, щадящая                                   | <br>Машинная, деликатная                          | <br>Только ручная         | <br>Не стирать | <br>Не отжимать |
| <br>Температура стирки           | <br>30 °C                                 | <br>40 °C   | <br>50 °C   | <br>60 °C                 | <br>70 °C      | <br>95 °C       |
|   | <br>30 °C                                 | <br>40 °C   | <br>50 °C   | <br>60 °C                 | <br>70 °C      | <br>95 °C       |
| <br>Отбеливание                  | <br>Любой отбеливатель                    | <br>Только бесхлорные отбеливатели                      | <br>Хлорные отбеливатели разрешены                | <br>Не отбеливать         |   |   |
| <br>Тип сушки в барабане         | <br>Нормальная/хлопок/прочные ткани       | <br>Щадящая сушка без складок                           | <br>Деликатная сушка                              | <br>Не сушить в барабане  |   |   |
| <br>Температура сушки в барабане | <br>Высокая температура                   | <br>Средняя температура                                 | <br>Низкая температура                            | <br>Без нагрева           |   |   |
| <br>Способ сушки               | <br>Вертикально в подвешенном состоянии | <br>Вертикально без отжима                            | <br>Горизонтально в расправленном состоянии     | <br>Сушить в тени       |   |   |
| <br>Глаженье                   | <br>Высокая температура                 | <br>Средняя температура                               | <br>Низкая температура                          | <br>Не гладить          |   |   |
| <br>Химчистка                  | <br>Химчистка любыми растворителями     | <br>Химчистка растворителями на основе перхлорэтилена | <br>Химчистка только фреонами или уайт-спиритом | <br>Химчистка запрещена |   |   |

# ЧИСТКА И ТЕХНИЧЕСКОЕ ОБСЛУЖИВАНИЕ

Ваша стиральная машина должна прослужить вам в течение многих лет. Для поддержания ее в идеальном рабочем состоянии и для защиты от повреждений неукоснительно соблюдайте следующие инструкции.



## ПРЕДУПРЕЖДЕНИЕ

### Опасность поражения электрическим током!

- Для предотвращения опасности поражения электрическим током перед очисткой устройства всегда отключайте его от электросети.
- Ни в коем случае не чистите устройство с использованием мойки высокого давления.

## ОТКЛЮЧЕНИЕ СТИРАЛЬНОЙ МАШИНЫ ОТ ВОДОПРОВОДА И ЭЛЕКТРОСЕТИ

- После каждого цикла стирки закрывайте водопроводный кран. Это позволяет снизить износ гидравлической системы устройства и предотвратить утечку воды.
- При выполнении любых работ по очистке и техническому обслуживанию обязательно отключайте устройство от электросети.

## ОЧИСТКА ВНЕШНИХ ПОВЕРХНОСТЕЙ

При очистке внешних поверхностей стиральной машины соблюдайте следующие рекомендации:

- Используйте теплую воду с мылом или мягкое (неабразивное) чистящее средство.
- Протрите внешние поверхности устройства насухо мягкой тряпкой.
- Незамедлительно удаляйте все следы с внешних поверхностей стиральной машины.

- Не используйте пароочиститель или мойку высокого давления.



### Опасность взрыва!

Во избежание возможного взрыва ни в коем случае не чистите устройство с использованием горючих растворителей.

## ОЧИСТКА БАРАБАНА

Металлический мусор, оставленный в барабане, может привести к образованию пятен ржавчины. Никогда не используйте для очистки барабана стальную мочалку или губку. Используйте бесхлорное чистящее средство и следуйте инструкциям его изготовителя.

## ОЧИСТКА БАРАБАНА ОТ НАКИПИ

Если при стирке вы используете правильное количество моющего средства с учетом загрузки машины, очищать ее от накипи не требуется. Если барабан все же потребует очистки от накипи, следуйте инструкциям изготовителя средства для удаления накипи.

Небольшое количество средства для удаления накипи можно использовать для удаления белых пятен известкового налета на барабане или небольших пятен ржавчины, образованных оставленными в барабане металлическими предметами.



Средства для удаления накипи содержат кислоты, которые могут повредить поверхность устройства или изменить цвет белья.

## УХОД ЗА ДВЕРЦЕЙ И БАРАБАНОМ

Для предотвращения образования неприятных запахов всегда оставляйте дверцу устройства слегка приоткрытой.

## ПРОВЕРКА ЗАЛИВНОГО ШЛАНГА

Проверяйте заливной шланг по меньшей мере один раз в год. При обнаружении трещин шланг необходимо незамедлительно заменить, поскольку во время цикла стирки в нем создается очень сильный напор воды, и потрескавшийся заливной шланг может легко лопнуть.

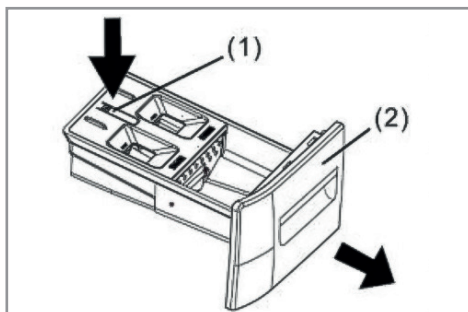


Ни в коем случае не берите старый заливной шланг, который ранее уже использовался.

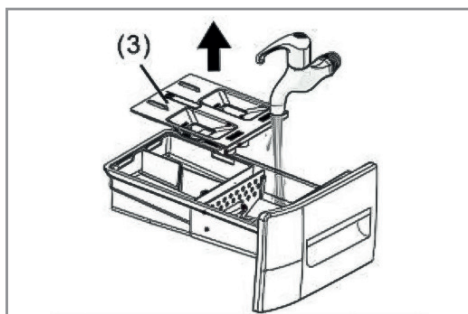
## ОЧИСТКА ЛОТКА ДЛЯ МОЮЩИХ СРЕДСТВ

Если в лотке для моющих средств накопились остатки моющего средства или же после стирки в отсеке для дополнительных средств остается много кондиционера, возможно, лоток необходимо вымыть.

- Полностью выдвиньте лоток для моющих средств. Нажмите на фиксатор (1) и извлеките лоток (2) из корпуса стиральной машины.



- Снимите крышку отсека для жидкого средства для стирки (3), потянув ее вверх.



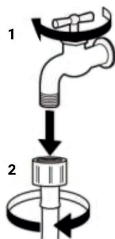
- Вымойте крышку отсека для жидкого средства для стирки и лоток для моющих средств под проточной водой. Осторожно удалите все оставшиеся следы мощного средства.
- Установите обратно крышку отсека для жидкого средства, вставьте лоток на место и полностью задвиньте его.



Не включайте стиральную машину, если лоток для моющих средств не установлен на место. Всегда держите лоток для моющих средств полностью закрытым.

## ОЧИСТКА СЕТЧАТЫХ ФИЛЬТРОВ В ЗАЛИВНОМ ШЛАНГЕ И ВПУСКНОМ КЛАПАНЕ

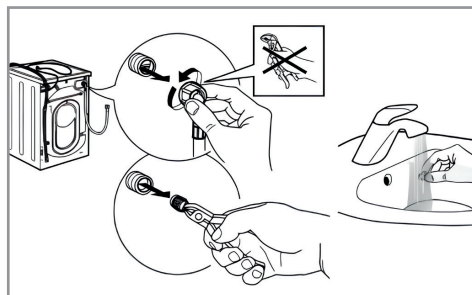
- Закройте водопроводный кран (1) и отвинтите от него заливной шланг (2).



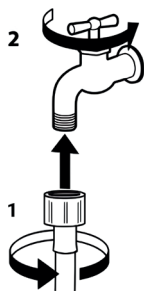
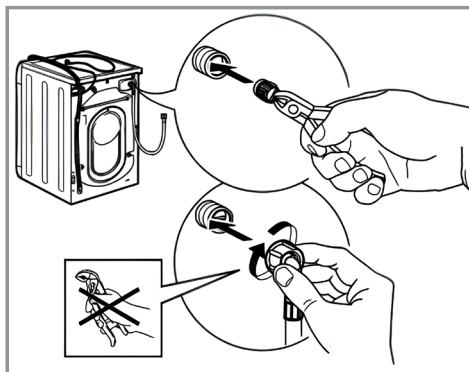
- Осторожно прочистите сетчатый фильтр на конце шланга мягкой щеткой.



- Теперь вручную отвинтите заливной шланг от задней панели стиральной машины. Пассатижами извлеките сетчатый фильтр из впускного клапана, расположенного на задней панели, и осторожно его промойте.



- Установите сетчатый фильтр на место.



- Подсоедините заливной шланг обратно к водопроводному крану и стиральной машине. Подсоединяйте шланг вручную без использования инструментов.
- Откройте водопроводный кран и убедитесь, что все соединения герметичны.

## ОЧИСТКА СЛИВНОГО НАСОСА




### Опасность термического ожога при контакте с горячей водой!

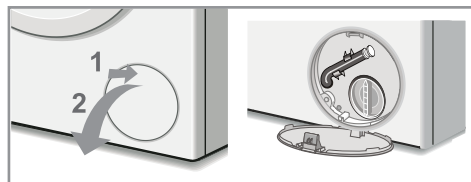
При сливании воды из стиральной машины или при открывании дверцы вручную неукоснительно соблюдайте все правила техники безопасности.

Если стиральная машина не может слить воду, возможно, требуется прочистить сливной насос. На такую ситуацию указывает, например, отсутствие звука сливаемой воды, когда устройство должно откачивать воду, и при этом слив в канализацию (например, из раковины) работает исправно.

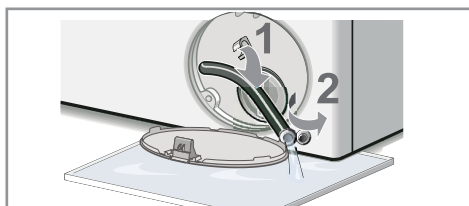
Насос стиральной машины может засориться из-за попавшего в него мусора (одна из причин, почему после каждой стирки необходимо проверять барабан и удалять любой заметный глазу мусор). Засор может быть также вызван ворсом от некоторых тканей.

Для доступа к сливному насосу сначала необходимо открыть крышку сервисного люка. Открыв крышку, выполните следующие действия.

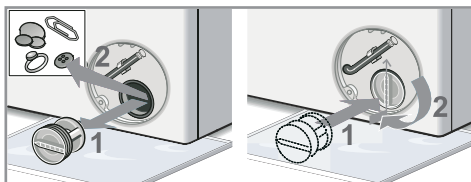
- Если в стиральной машине осталась вода, попробуйте ее слить.
  - Сначала ручкой выбора программы выберите программу «Отжим».
  - Затем отключите отжим, нажав кнопку «Скорость отжима» необходимое число раз, пока значение скорости отжима на цифровом дисплее не погаснет.
  - Нажмите кнопку «Старт/Пауза» .
  - Подождите немного, пока вода не будет откачана из барабана.
  - Если насос полностью заблокирован, откачать воду будет невозможно и цикл отжима будет завершен.
- Если откачать воду таким образом не удалось, ее придется слить вручную. Для этого выполните следующие действия:
  - Перекройте водопроводный кран, чтобы через него не поступала вода, которую тоже придется сливать. Выключите стиральную машину. Извлеките сетевую вилку из розетки.
  - Откройте крышку сервисного люка.



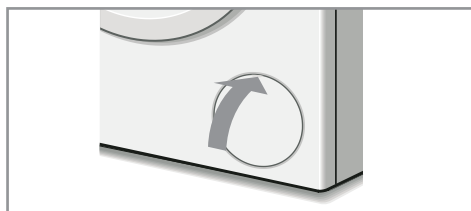
- Слейте оставшуюся в машине воду с помощью извлекаемого сливного шланга, расположенного в сервисном люке насоса. Для этого снимите заглушку с шланга, положите свободный конец шланга в подходящий контейнер (может слиться до 20 литров воды) и дождитесь, пока вся вода не вытечет из барабана. По завершении установите заглушку на сливной шланг и верните его обратно в место хранения.



- Теперь снимите крышку насоса, повернув ее против часовой стрелки. При этом может вытечь небольшое количество оставшейся в насосе воды.
- Очистите внутреннюю часть насоса, удалив весь мусор и посторонние предметы. Убедитесь, что ротор, расположенный в задней части корпуса насоса, теперь свободно вращается. Удалите ворс, мусор и остатки моющего средства с резьбы на крышке насоса и в месте ее установки. Установите крышку насоса на место и зафиксируйте ее, повернув до упора. Ручка должна располагаться вертикально.






- Закройте крышку сливного фильтра. Протрите всю вытекшую из стиральной машины воду.



# ПОИСК И УСТРАНЕНИЕ НЕИСПРАВНОСТЕЙ

Иногда в работе устройства могут возникать неполадки. Перед обращением в сервисный центр попробуйте устранить возникшую проблему самостоятельно, используя следующие рекомендации.

| Проблема   | Возможная причина и способ ее устранения   |
|--|--|
| В барабане образовались пятна и маслянистые следы                      | Стиральную машину необходимо очистить.<br>Запустите программу «Очистка барабана» без добавления мощного средства и белья.  |
| Запах в машине   | Из-за использования деталей из резины во время первых циклов стирки может чувствоваться запах резины, но он постепенно исчезнет.   |
| Дверца не открывается  | <ul style="list-style-type: none"><li>• Активна защитная блокировка дверцы, поскольку температура и/или уровень воды еще слишком высоки.</li><li>• Проверьте, завершилось ли выполнение программы нормальным образом и не отключалось ли электропитание.</li><li>• Возможно, включена блокировка от детей. Отключите блокировку от детей.</li><li>• Возможно, настроен отложенный старт. Отключите функцию отложенного старта.</li></ul>   |
| Из лотка для моющих средств течет вода                                 | <ul style="list-style-type: none"><li>• Лоток для моющих средств засорен. Очистите лоток.</li><li>• Слишком большой напор воды. Чтобы уменьшить напор воды, немного прикройте водопроводный кран.</li><li>• Устройство наклонено вперед. При использовании оно должно стоять строго горизонтально.</li></ul>   |
| Из стиральной машины течет вода (но не через лоток для моющих средств) | <ul style="list-style-type: none"><li>• Плохо подсоединен заливной шланг. Проверьте его подсоединение к машине и к водопроводному крану.</li><li>• Если заливной шланг подсоединен надежно, но вода все равно подтекает, замените резиновые прокладки или же установите их, если они отсутствуют.</li><li>• Плохо подсоединен сливной шланг.</li><li>• Если утечка воды происходит где-то внутри машины, отключите ее от электросети и обратитесь в сервисный центр для выполнения работ по техническому обслуживанию.</li></ul> |
| Стиральная машина не включается  | <ul style="list-style-type: none"><li>• Вилка устройства не вставлена в розетку или вставлена не до конца, поэтому отсутствует контакт.</li><li>• В электросети отсутствует напряжение, или же перегорел предохранитель/сработал автоматический выключатель.</li></ul>   |

| Проблема  | Возможная причина и способ ее устранения   |
|---|--|
| <p><b>Программа стирки не запускается</b></p>   | <ul style="list-style-type: none"> <li>• Дверца плохо закрыта.</li> <li>• Вы не настроили программу стирки (ручка выбора программы находится в положении .</li> <li>• Вы не нажали кнопку «Старт/Пауза» .</li> <li>• Не открыт водопроводный кран, поэтому в устройство не заливается вода.</li> <li>• Настроен отложенный старт.</li> </ul>   |
| <p><b>В стиральную машину не заливается вода, моющее средство не поступает в барабан, или на дисплее горит код ошибки «E02»</b></p> | <ul style="list-style-type: none"> <li>• Заливной шланг перегнут, перекручен или сдавлен.</li> <li>• Заливной шланг не подсоединен к водопроводу.</li> <li>• Слишком низкий напор воды.</li> <li>• Не открыт водопроводный кран, поэтому в машину не заливается вода.</li> <li>• В квартире или в доме отключена холодная вода.</li> <li>• Засорился сетчатый фильтр в заливном шланге и/или впускном клапане.</li> <li>• Замерзли водопроводные трубы.</li> <li>• Включена функция отложенного старта, поэтому пока машина не начинает заливать воду.</li> <li>• Вы не нажали кнопку «Старт/Пауза» .</li> <li>• В барабане уже достаточно воды.</li> </ul> |
| <p><b>Сразу после запуска программы начинает сливаться вода</b></p>   | <p>Это не является неисправностью. Не заливайте воду непосредственно в барабан машины через дверцу перед запуском программы. В этом случае в начале выполнения программы машина может сливать налитую в барабан воду.</p>  |
| <p><b>Слишком низкий уровень воды во время стирки</b></p>   | <p>Это не является неисправностью. Эта стиральная машина расходует относительно немного воды во время цикла стирки, поэтому уровень воды обычно ниже, чем в других стиральных машинах.</p>   |
| <p><b>Во время стирки происходит дозалив воды</b></p>   | <ul style="list-style-type: none"> <li>• При снижении уровня воды машина автоматически заливает дополнительное количество воды.</li> <li>• Если в барабан загружено слишком много белья, во время стирки стиральная машина может несколько раз автоматически заливать дополнительное количество воды.</li> </ul>   |

| Проблема   | Возможная причина и способ ее устранения   |
|--|--|
| <p><b>В барабане образуется слишком много пены или пена выходит из лотка для моющих средств</b></p>                          | <ul style="list-style-type: none"> <li>• Ваше моющее средство не подходит для стирки в стиральной машине (на упаковке должна быть соответствующая надпись, например: «для стиральных машин», «для ручной и машинной стирки» и т. п.).</li> <li>• Использовано слишком много моющего средства. При стирке в мягкой воде его требуется меньше.</li> </ul>  |
| <p><b>Отжим на высокой скорости повторяется несколько раз</b></p>  | <p>Поскольку белью для стирки обычно включает предметы разных размеров и из разных материалов, система автоматической балансировки белья может перераспределять его в барабане несколько раз, что увеличивает время отжима. Это нормально и не является неисправностью.</p>  |
| <p><b>Машина не отжимает</b></p>   | <p>Отжим был отключен кнопкой «Скорость отжима» (значение скорости отжима на цифровом дисплее погасло).</p>  |
| <p><b>Во время отжима машина сильно вибрирует</b></p>  | <ul style="list-style-type: none"> <li>• Ножки машины плохо отрегулированы, из-за чего машина качается.</li> <li>• Если машина только что установлена: при установке машины либо не были извлечены транспортировочные болты и пластмассовые втулки, либо не были удалены упаковочные элементы из пенопласта.</li> <li>• Устройство зажато между шкафами и/или стенами.</li> <li>• Загруженное белье немного не сбалансировано, поэтому устройство выполняет отжим на более низкой скорости.</li> </ul> |
| <p><b>Плохие результаты отжима</b></p>   | <ul style="list-style-type: none"> <li>• Если стирается мало одежды (например, пара джинсов, свитер, банное полотенце и т. п.), стиральная машина может не завершить процесс отжима из-за невозможности сбалансировать белье.</li> <li>• Если загруженное белье плохо сбалансировано, отжим будет выполняться не на стандартной скорости для текущей программы стирки и не на заданной для этого цикла стирки скорости, а на более низкой скорости.</li> </ul>   |
| <p><b>Из стиральной машины не сливается вода, вода сливается слишком медленно, или на дисплее горит код ошибки «E03»</b></p> | <ul style="list-style-type: none"> <li>• Свободный конец сливного шланга находится слишком высоко. Он должен находиться на высоте от 65 до 100 см от пола.</li> <li>• Засорился фильтр сливного насоса.</li> <li>• Сливной шланг перегнут, перекручен или сдавлен.</li> <li>• Сливной шланг засорился, или в нем замерзла вода.</li> </ul>   |
| <p><b>Сливаемая вода заливается обратно в стиральную машину</b></p>  | <p>Если конец сливного шланга оказывается ниже уровня воды, сливаемой из стиральной машины, эта вода может всасываться обратно, что может привести к повреждению устройства или стираемого белья.</p>  |






| Проблема  | Возможная причина и способ ее устранения  |
|---|---|
| <p><b>Перед началом этапа отжима на высокой скорости останавливается обратный отсчет времени выполнения</b></p> | <p>Это не является неисправностью. Система балансировки загруженного белья перераспределяет одежду в барабане в течение длительного времени, чтобы распределить его равномерно для отжима на высокой скорости. Пока выполняется перераспределение белья в барабане, обратный отсчет времени выполнения программы останавливается. Когда начинается отжим на высокой скорости, он возобновляется.</p>  |
| <p><b>Выполнение программы длится слишком долго</b></p>   | <p>Время выполнения программы зависит от напора воды, температуры заливаемой воды и от необходимости сбалансировать загруженное белье. Процесс балансировки загруженного белья увеличивает время выполнения программы (см. пункт «Отжим на высокой скорости повторяется несколько раз»).</p>  |
| <p><b>Стиральная машина работает слишком шумно</b></p>  | <ul style="list-style-type: none"> <li>• Во время отжима всегда можно слышать шум от работы двигателя, насоса и барабана.</li> <li>• Стиральная машина касается других предметов.</li> <li>• В барабан попали посторонние объекты, такие как заколки или металлические предметы.</li> </ul>   |
| <p><b>Машина постоянно заливает и сразу же сливает воду</b></p>   | <ul style="list-style-type: none"> <li>• Свободный конец сливного шланга находится слишком низко. Он должен находиться на высоте от 65 до 100 см от пола (см. раздел «Инструкции по установке»).</li> <li>• Конец сливного шланга вставлен слишком далеко в канализационную трубу. Шланг необходимо вставить в держатель таким образом, чтобы длина свободного конца сливного шланга составляла 100 мм.</li> <li>• Конец сливного шланга оказывается ниже уровня сливающейся воды.</li> </ul> |
| <p><b>Панель управления нагревается</b></p>   | <p>Электронные компоненты, расположенные непосредственно за панелью управления, могут немного нагреваться.</p>  |
| <p><b>После цикла сушки на дверце и на стенках барабана образовались капли воды</b></p>                         | <p>Во время сушки на дверце могут образовываться капли воды, вытрите их тряпкой. Не кладите в барабан слишком много белья или вещи из очень толстых тканей.</p>   |
| <p><b>Белье высушено плохо или неравномерно</b></p>   | <ul style="list-style-type: none"> <li>• Возможно, вы сушили вместе сложное для высушивания белье (например, из плотных хлопчатобумажных тканей) и легко сохнущее белье (например, из тонких синтетических тканей).</li> <li>• Не кладите в барабан для сушки слишком много белья.</li> <li>• При запуске программы «Сушка» не забывайте расправлять белье, которое могло сбиться в ком после отжима.</li> </ul>  |

| Проблема                              | Возможная причина и способ ее устранения   |
|---------------------------------------|--|
| Белье высушено плохо или неравномерно | <ul style="list-style-type: none"> <li>• Белье иногда может сохнуть неравномерно в зависимости от его количества и типа тканей. Если такое произошло, добавьте еще один цикл сушки.</li> <li>• Не закрывайте водопроводный кран во время цикла сушки.</li> <li>• Возможно, во время сушки образовался засор в фильтре сливного насоса.</li> <li>• Убедитесь, что сливной шланг не пережат и не перекручен и что в нем не образовался засор.</li> </ul> |
| Общие сведения                        | В стиральной машине установлены датчики, отслеживающие и корректирующие различные параметры работы в ходе стирки (например, уровень воды, температуру, неравномерное распределение белья в барабане, время и ход выполнения программы стирки). В большинстве случаев программа стирки завершается успешно в штатном режиме, и вероятность возникновения каких-либо проблем невелика.   |

## КОДЫ ОШИБОК

Если микропроцессор выявляет следующие проблемы, подается звуковой сигнал и на панели управления отображается соответствующий код ошибки.

| Код ошибки | Проблема             | Возможная причина и способ ее устранения   |
|------------|----------------------|--|
| E02        | Вода не заливается   | <ul style="list-style-type: none"> <li>• Проверьте, открыт ли водопроводный кран.</li> <li>• Убедитесь, что в водопроводе есть вода.</li> <li>• Проверьте, не засорился ли сетчатый фильтр в заливном шланге и/или впускном клапане.</li> <li>• Проверьте, не замерзла ли вода в заливном шланге.</li> </ul> <p>Устраните все возможные причины ошибки. Если код ошибки продолжает отображаться, обратитесь в сервисный центр для ремонта стиральной машины.</p> |
| E03        | Вода плохо сливается | <ul style="list-style-type: none"> <li>• Прочистите фильтр сливного насоса.</li> <li>• Убедитесь, что сливной шланг не перегнут, не перекручен и не зажат.</li> </ul> <p>Устраните все возможные причины ошибки. Если код ошибки продолжает отображаться, обратитесь в сервисный центр для ремонта стиральной машины.</p>  |

| Код ошибки | Проблема                                    | Возможная причина и способ ее устранения   |
|------------|---|--|
| U4         | Не работает блокировка дверцы               | <ul style="list-style-type: none"> <li>Если дверца закрыта неправильно, то блокировка дверцы не сработает. Как следует закройте дверцу. Выключите стиральную машину, повернув ручку выбора программы в положение . Затем повторно выберите нужную программу и нажмите кнопку «Старт/Пауза» , чтобы снова запустить выполнение программы.</li> <li>Если после выполнения описанной выше процедуры код ошибки продолжает отображаться, обратитесь в сервисный центр для ремонта устройства.</li> <li>Если отображается этот код ошибки, и дверцу невозможно открыть, то, возможно, неисправна система блокировки дверцы. Обратитесь в сервисный центр для ремонта устройства.</li> </ul> |
| H          | Слишком высокая температура воды в барабане | <p>Нажмите кнопку «Старт/пауза» , чтобы приостановить работу стиральной машины, и подождите несколько минут. Когда температура воды в барабане упадет до безопасного значения и код ошибки на дисплее погаснет, нажмите кнопку «Старт/пауза»  еще раз, чтобы возобновить выполнение программы.</p> <p>Если код ошибки продолжает отображаться, обратитесь в сервисный центр для ремонта устройства.</p>  |
| EXX        | Прочие ошибки                               | <p>Выключите стиральную машину, повернув ручку выбора программы в положение , извлеките вилку из розетки, перекройте водопроводный кран и незамедлительно обратитесь в сервисный центр для ремонта устройства.</p>  |



## ПРЕДУПРЕЖДЕНИЯ

- Прежде чем снова нажимать кнопку «Старт/пауза» , обязательно проверьте все причины ошибки и устраните проблему. Если код ошибки больше не отображается, устройство можно использовать. Если код ошибки на дисплее продолжает гореть, незамедлительно вытащите вилку из розетки и обратитесь за помощью в сервисный центр.
- Помните, что, если проблема вызвана неправильно выполненной установкой с нарушением требований, изложенных в разделе «Инструкции по установке», вызов мастера по ремонту будет платным.
- Если не достать все из карманов одежды, это может привести к засорению насоса или сливного шланга, а также к повреждению стиральной машины.
- Не стирайте в стиральной машине одежду, на которой отсутствует этикетка с инструкциями по стирке или которая не предназначена для стирки в стиральной машине.



## ПРАВИЛЬНАЯ УТИЛИЗАЦИЯ ИЗДЕЛИЯ

Эта маркировка указывает, что по истечении срока службы данное изделие не подлежит утилизации вместе с другими бытовыми отходами. Чтобы предотвратить возможный вред для окружающей среды и здоровья людей в результате неконтролируемой утилизации отходов, утилизируйте это изделие ответственно, способствуя таким образом экологически безопасному повторному использованию материальных ресурсов.

Чтобы утилизировать отслужившее свой срок устройство, сдайте его в пункт раздельного сбора отходов электронного оборудования или обратитесь в магазин, где вы приобрели это изделие. Продавец, возможно, может транспортировать это устройство для его экологически безопасной переработки.

Для обеспечения безопасности детей перед утилизацией этого устройства отрежьте шнур электропитания как можно ближе к корпусу.

Данное изделие соответствует директиве ЕС 2012/19/EU по утилизации отходов электрического и электронного оборудования, и на нем нанесено классификационное обозначение отходов электрического и электронного оборудования.

Кроме того, это изделие соответствует директиве ЕС по ограничению использования вредных веществ (2011/56/EU) и не содержит никаких опасных или запрещенных материалов, перечисленных в этой директиве.

## УТИЛИЗАЦИЯ УПАКОВОЧНЫХ МАТЕРИАЛОВ

Упаковка предназначена для защиты устройства от повреждений во время транспортировки. Она произведена из пригодных для переработки материалов в соответствии с государственными нормативами по охране окружающей среды. Не утилизируйте упаковочные материалы вместе с обычными бытовыми отходами, а сдайте их в пункт раздельного сбора мусора, адрес которого можно узнать в местных органах власти. Вторичное использование упаковочных материалов позволяет снизить использование сырья в производственном процессе и объем отходов, свозимых на мусорные полигоны.

# ТЕХНИЧЕСКИЕ ХАРАКТЕРИСТИКИ

---

|                                 |   |
|---------------------------------|---|
| <b>Название модели</b>          | <b>WMD 4628 Inverter Steam<br/>WMD 4828 Inverter Steam Grey</b> |
| Номинальная загрузка при стирке | 8 кг  |
| Номинальная загрузка при сушке  | 5 кг  |
| Номинальное напряжение          | 220–240 В   |
| Номинальная частота             | 50 Гц   |
| Номинальная мощность            | 2000 Вт   |
| Номинальная мощность при сушке  | 1600 Вт   |
| Уровень шума при стирке         | 62 дБ   |
| Уровень шума при отжиме         | 76 дБ   |
| Максимальная скорость отжима    | 1400 об/мин   |
| Напор воды                      | 0,03–1,0 МПа  |
| Класс влагозащиты               | IPX4  |
| Вес нетто                       | 60 кг   |
| Габариты (ШхГхВ)                | 600 x 520 x 847 (мм)  |