

Российская Федерация
Иркутская область
Муниципальное образование «Тайшетский район»
АДМИНИСТРАЦИЯ РАЙОНА

ПОСТАНОВЛЕНИЕ

от «5» апреля 2023 года

№ 193

О внесении изменений в постановление администрации Тайшетского района от 30 марта 2017 года № 124 «Об определении границ прилегающих к организациям и объектам территорий, на которых не допускается розничная продажа алкогольной продукции на территории муниципального образования «Тайшетский район»

В целях уточнения границ территорий, на которых не допускается розничная продажа алкогольной продукции, в соответствии со статьей 16 Федерального закона от 22 ноября 1995 года № 171-ФЗ «О государственном регулировании производства и оборота этилового спирта, алкогольной и спиртосодержащей продукции и об ограничении потребления (распития) алкогольной продукции», в связи со сменой адреса Областного кожно-венерологического диспансера, руководствуясь статьями 22, 45 Устава муниципального образования «Тайшетский муниципальный район Иркутской области», администрация Тайшетского района

ПОСТАНОВЛЯЕТ:

1. Внести в постановление администрации Тайшетского района от 30 марта 2017 года № 124 «Об определении границ прилегающих к организациям и объектам территорий, на которых не допускается розничная продажа алкогольной продукции на территории муниципального образования «Тайшетский район» следующие изменения:

в подпункте 4 пункта 4 слова «рисунки (1 – 50)» заменить словами «рисунки (1 – 55)»;

в подпункте 9 пункта 4 слова «рисунки (1 – 4)» заменить словами «рисунки (1 – 5)»;

в приложении 1:

в пункте 19 раздела 1 таблицы 1 слова «Государственное общеобразовательное казенное учреждение Иркутской области для детей-сирот и детей, оставшихся без попечения родителей «Специальная коррекционная школа-интернат р.п. Квиток» заменить словами «Муниципальное казенное общеобразовательное учреждение Квитокская СОШ №1»;

пункт 22 раздела 1 таблицы 1 – исключить;

в пункте 25 раздела 1 таблицы 1 слова «665052, Иркутская область, г. Бирюсинск, ул. Дружбы, 49» заменить словами «665052, Иркутская область, г. Бирюсинск, ул. Дружбы, 18Б»;

в пункте 36 раздела 1 таблицы 1 исключить следующую строку:

	Структурное подразделение: - Пойминская начальная общеобразовательная школа (приложение 28 рисунок 4)	665062, Иркутская область, Тайшетский район, д. Пойма, ул. Лазо, 30
--	--	--

раздел 1 таблицы 1 дополнить пунктом 40.1 следующего содержания:

40.1	Государственное бюджетное профессиональное образовательное учреждение Иркутской области «Профессиональное училище № 58 р.п. Юрты» (приложение 7 рисунок 7)	665076, Иркутская область, Тайшетский район, р.п. Юрты, ул. Ленина, 117
------	--	--

пункт 55 раздела 2 таблицы 1 – исключить;

пункт 66 раздела 2 таблицы 1 изложить в следующей редакции:

66	Муниципальное казенное дошкольное образовательное учреждение детский сад "Рябинка" г. Тайшета (корпус 1) (приложение 5 рисунок 3)	665000, Иркутская область, г. Тайшет, ул. Полевая, 7
	Корпус 2 (приложение 5 рисунок 3.1)	665000, Иркутская область, мкр. Пахотищева, 5
	Корпус 3 (приложение 5 рисунок 3.2)	665009, Иркутская область, г. Тайшет, ул. Зои Космодемьянской, 11

раздел 1 таблицы 2 дополнить пунктом 75.1 следующего содержания:

75.1	Муниципальное казенное дошкольное образовательное учреждение Шелаевский детский сад (ясельная группа) (приложение 28 рисунок 5)	665060, Иркутская область, Тайшетский район, с. Шелаево, ул. Советская, 54
------	--	---

пункт 4 таблицы 2 – исключить;

в пункте 7 таблицы 2 слова «665000, Иркутская область, г. Тайшет, ул. Тимирязева, 90» заменить на слова «665000, Иркутская область, г. Тайшет, ул. Автозаводская, 3-1/5н»;

в пункте 4 таблицы 3 слова «Детская поликлиника, женская поликлиника» заменить словами «Детская поликлиника»;

в пункте 17 таблицы 3 слова «Байроновская амбулатория» заменить на слова «Врачебная амбулатория с. Николаевка»;

в пункте 24 таблицы 3 слова «ул. Бурлова, 57» заменить словами «ул. Бурлова, 34/1»;

в пункте 30 таблицы 3 слова «665060, Иркутская область, Тайшетский район, с. Шелаево, ул. Партизанская, 2Б» заменить словами «665060, Иркутская область, Тайшетский район, с. Шелаево, ул. Советская, земельный участок 44А»;
таблицу 3 дополнить пунктами 58,59,60 следующего содержания:

58	Женская консультация (приложение 5 рисунок 51)	665009, Иркутская область, г. Тайшет, ул. Суворова, 10
59	ООО «32 Дент», стоматологическая клиника (приложение 5 рисунок 52)	665000, Иркутская область, г. Тайшет, ул. Суворова, 2А
60	ОГБУСО «Пуляевский психоневрологический интернат» (приложение 10 рисунок 5)	665067, Иркутская область, Тайшетский район, д. Пуляева, ул. Центральная, д.1

таблицу 4 дополнить пунктами 5,6,7,8,9,10 следующего содержания:

5	МКУ «КСЦ «Сибирь» г. Тайшета», Спортивный комплекс «Сибиряк» (приложение 5 рисунок 53)	665000, Иркутская область, г. Тайшет, мкр. «Новый», здание 20/1
6	«Центральный парк культуры и отдыха» (приложение 5 рисунок 54)	665000, Иркутская область, ул. Пушкина, 14
7	ФОКОТ (физкультурно оздоровительный комплекс открытого типа) (приложение 5 рисунок 55)	665000, Иркутская область, ул. Первомайская, 36
8	Хоккейный корт (приложение 4 рисунок 6)	665061, Иркутская область, Тайшетский район, р.п. Новобирюсинский, ул. 50 лет Октября, 1/1
9	Парк отдыха (приложение 4 рисунок 7)	665061, Иркутская область, Тайшетский район, р.п. Новобирюсинский, ул. Калинина, 6/1
10	Хоккейный корт (приложение 3 рисунок 9)	665080, Иркутская область, Тайшетский район, р.п. Квиток, ул. Чапаева, д.18А

в рисунке 5 приложения 3:

слова «ГОКУ Иркутской области для детей сирот и детей, оставшихся без попечения родителей «Специальная коррекционная школа-интернат р.п. Квиток» заменить словами «МКОУ Квитокская СОШ №1»;

слова обособленная территория ГОКУ Иркутской области для детей сирот и детей, оставшихся без попечения родителей «Специальная коррекционная школа-интернат р.п. Квиток» заменить словами «обособленная территория МКОУ Квитокская СОШ №1»;

рисунок 4 приложения 28 – исключить;

рисунок 5 приложения 5 – исключить;

рисунок 51 приложения 5 изложить в редакции согласно приложению 1 к настоящему постановлению;

рисунок 52 приложения 5 изложить в редакции согласно приложению 2 к настоящему постановлению;

рисунок 53 приложения 5 изложить в редакции согласно приложению 3 к настоящему постановлению;

рисунок 54 приложения 5 изложить в редакции согласно приложению 4 к настоящему постановлению;

рисунок 55 приложения 5 изложить в редакции согласно приложению 5 к настоящему постановлению;

рисунок 6 приложения 4 изложить в редакции согласно приложению 6 к настоящему постановлению;

рисунок 7 приложения 4 изложить в редакции согласно приложению 7 к настоящему постановлению;

рисунок 5 приложения 10 изложить в редакции согласно приложению 8 к настоящему постановлению;

рисунок 9 приложения 3 изложить в редакции согласно приложению 9 к настоящему постановлению

рисунок 10 приложения 5 изложить в редакции согласно приложению 10 к настоящему постановлению;

рисунок 3 приложения 9 изложить в редакции согласно приложению 11 к настоящему постановлению

рисунок 4 приложения 2 изложить в редакции согласно приложению 12 к настоящему постановлению;

рисунок 3 приложения 5 изложить в редакции согласно приложению 13 к настоящему постановлению;

рисунок 3.1 приложения 5 изложить в редакции согласно приложению 14 к настоящему постановлению;

рисунок 3.2 приложения 5 изложить в редакции согласно приложению 15 к настоящему постановлению;

рисунок 5 приложения 28 изложить в редакции согласно приложению 16 к настоящему постановлению;

рисунок 7 приложения 7 изложить в редакции согласно приложению 17 к настоящему постановлению;

рисунок 3 приложения 28 изложить в редакции согласно приложения 18 к настоящему постановлению.

2. Начальнику организационно-контрольного отдела Управления делами администрации Тайшетского района Бурмакиной Н.Н. опубликовать настоящее постановление в Бюллетене нормативных правовых актов Тайшетского района «Официальная среда».

3. Начальнику отдела информатизации Управления делами администрации Тайшетского района Жамову Л.В. разместить настоящее постановление на официальном сайте администрации Тайшетского района.

И.о. мэра Тайшетского района



М.В. Малиновский

Иркутская область, г. Тайшет, ул. Суворова, 10



Масштаб 1: 1500

Условные обозначения:

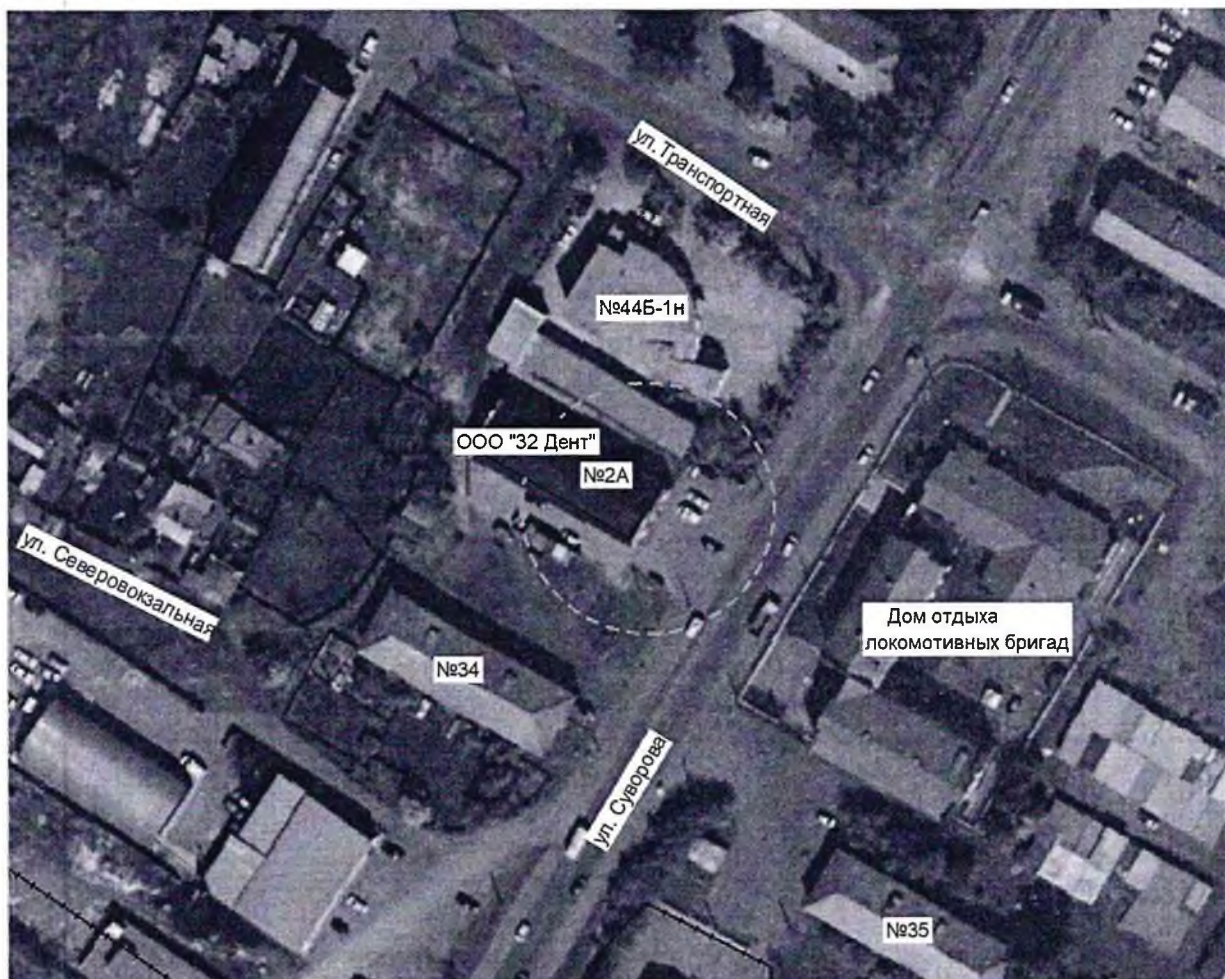
- - зона прилегающей территории (25 м от входа на обособленную территорию);
- - женская консультация
- - обособленная территория женской консультации

Схема подготовлена с использованием программного продукта «Панорама-9».
Картматериал 2006 г. - ортофотопланы масштаба 1: 2000

Начальник Управления экономики и промышленной политики
администрации Тайшетского района

Н.В.Климанова

Иркутская область, г. Тайшет, ул. Суворова, 2А



Масштаб 1: 1500

Условные обозначения:

- - зона прилегающей территории (25 м от входа на обособленную территорию);
- - стоматологическая клиника ООО «32 Дент»

Схема подготовлена с использованием программного продукта «Панорама-9».
Картматериал 2006 г. - ортофотопланы масштаба 1: 2000

Начальник Управления экономики и промышленной политики
администрации Тайшетского района

Н.В.Климанова

Иркутская область, г. Тайшет, мкр. Новый, здание 20/1



Масштаб 1: 2000

Условные обозначения:

- - зона прилегающей территории (25 м от входа на обособленную территорию);
- - спортивный комплекс «Сибиряк»
- - обособленная территория спортивного комплекса «Сибиряк»

Схема подготовлена с использованием программного продукта «Панорама-9».
Картматериал 2006 г. - ортофотопланы масштаба 1: 2000

Начальник Управления экономики и промышленной политики
администрации Тайшетского района

Н.В.Климанова

Иркутская область, г. Тайшет, ул. Пушкина, 14



Масштаб 1: 3000

Условные обозначения:

- - зона прилегающей территории (25 м от входа на обособленную территорию);
- - обособленная территория «Центрального парка культуры и отдыха»

Схема подготовлена с использованием программного продукта «Панорама-9».
Картматериал 2006 г. - ортофотопланы масштаба 1: 2000

Начальник Управления экономики и промышленной политики
администрации Тайшетского района

Н.В.Климанова

Иркутская область, г. Тайшет, ул. Первомайская, 36



Масштаб 1: 2000

Условные обозначения:

- - зона прилегающей территории (25 м от входа на обособленную территорию);
- - обособленная территория физкультурно-оздоровительного комплекса открытого типа

Схема подготовлена с использованием программного продукта «Панорама-9».
Картматериал 2006 г. - ортофотопланы масштаба 1: 2000

Начальник Управления экономики и промышленной политики
администрации Тайшетского района

Н.В.Климанова

Иркутская область, Тайшетский район, р.п. Новобирюсинский, ул. 50 лет Октября, 1/1



Масштаб 1: 2000

Условные обозначения:

- - зона прилегающей территории (25 м от входа на обособленную территорию);
- - обособленная территория хоккейного корта

Схема подготовлена с использованием программного продукта «Панорама-9».
Картматериал 2006 г. - ортофотопланы масштаба 1: 2000

Начальник Управления экономики и промышленной политики
администрации Тайшетского района

Н.В.Климанова

Иркутская область, Тайшетский район, р.п. Новобирюсинский, ул. Калинина, 6/1



Масштаб 1: 2000

Условные обозначения:

- - зона прилегающей территории (25 м от входа на обособленную территорию);
- - обособленная территория парка отдыха

Схема подготовлена с использованием программного продукта «Панорама-9».
Картматериал 2006 г. - ортофотопланы масштаба 1: 2000

Начальник Управления экономики и промышленной политики
администрации Тайшетского района

Н.В.Климанова

Иркутская область, Тайшетский район, д. Пуляева, ул. Центральная, д. 1



Масштаб 1: 2000

Условные обозначения:

- - - - - зона прилегающей территории (25 м от входа на обособленную территорию);
 - Пуляевский психоневрологический интернат
 - обособленная территория Пуляевского психоневрологического интерната
- Схема подготовлена с использованием программного продукта «Панорама-9».

Картматериал 2006 г. - ортофотопланы масштаба 1: 2000

Начальник Управления экономики и промышленной политики
администрации Тайшетского района

Н.В.Климанова

Иркутская область, Тайшетский район, р.п. Квиток, ул. Чапаева, д. 18А



Масштаб 1: 1500

Условные обозначения:

- - зона прилегающей территории (25 м от входа на обособленную территорию);
- - обособленная территория хоккейного корта

Схема подготовлена с использованием программного продукта «Панорама-9».
Картматериал 2006 г. - ортофотопланы масштаба 1: 2000

Начальник Управления экономики и промышленной политики
администрации Тайшетского района

Н.В.Климанова

Иркутская область, г. Тайшет, ул. Автозаводская, 3-1/5н



Масштаб 1: 2000

Условные обозначения:

- - зона прилегающей территории (25 м от входа на обособленную территорию);
- - Детско-юношеская спортивная школа

Схема подготовлена с использованием программного продукта «Панорама-9».
Картматериал 2006 г. - ортофотопланы масштаба 1: 2000

Начальник Управления экономики и промышленной политики
администрации Тайшетского района

Н.В.Климанова

Иркутская область, Тайшетский район, с. Бирюса, ул. Бурлова, 34/1



Масштаб 1: 2000

Условные обозначения:

- - зона прилегающей территории (25 м от входа на обособленную территорию);
- - Бирюсинский ФАП
- - обособленная территория Бирюсинского ФАПа

Схема подготовлена с использованием программного продукта «Панорама-9».
Картматериал 2006 г. - ортофотопланы масштаба 1: 2000

Начальник Управления экономики и промышленной политики
администрации Тайшетского района

Н.В.Климанова

Иркутская область, г. Бирюсинск, ул. Дружбы, 18Б



Масштаб 1: 2000

Условные обозначения:

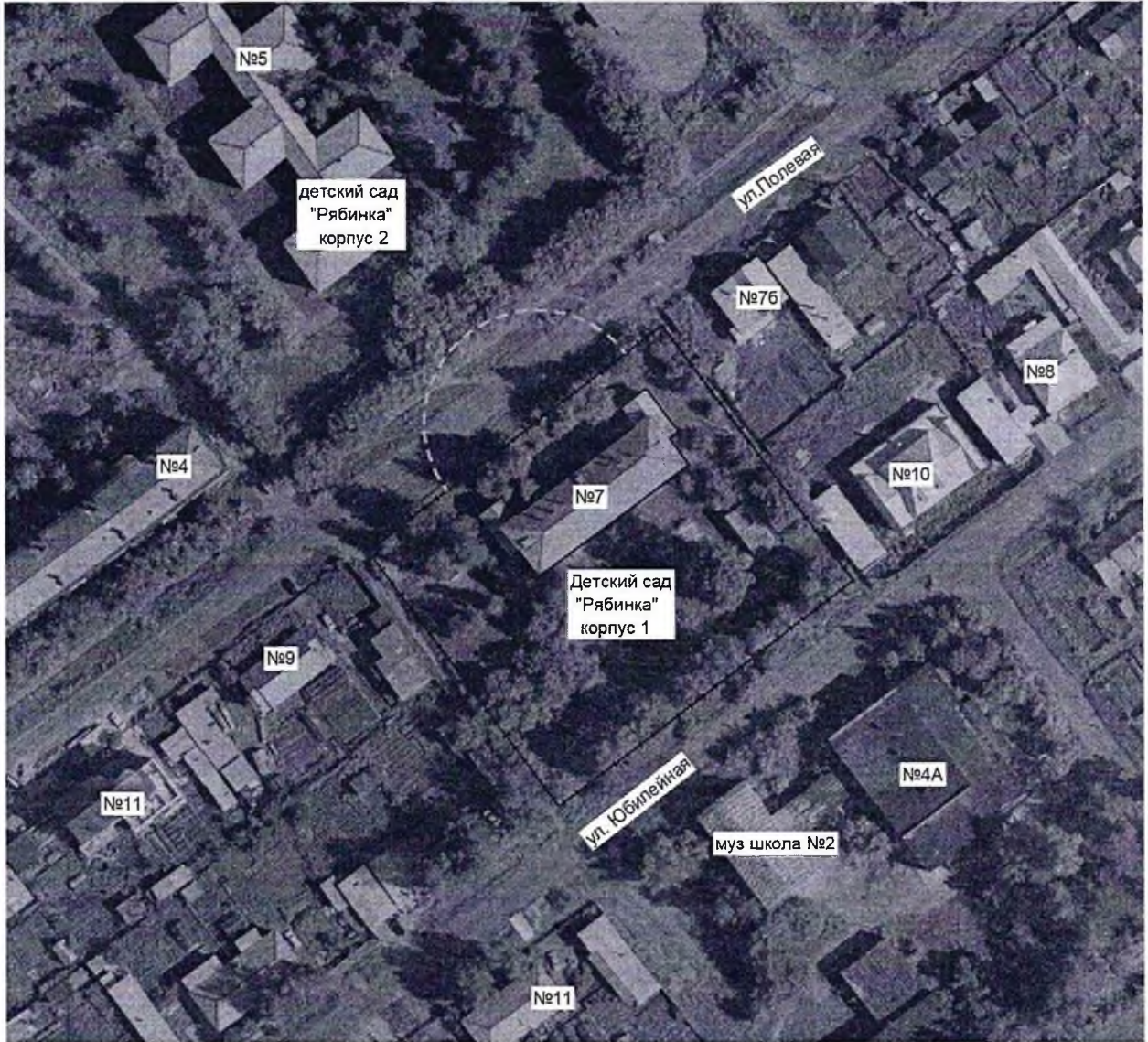
- - зона прилегающей территории (25 м от входа на обособленную территорию);
- - МКОУ СОШ №10 г. Бирюсинска
- - обособленная территория МКОУ СОШ №10 г. Бирюсинска

Схема подготовлена с использованием программного продукта «Панорама-9».
Картматериал 2006 г. - ортофотопланы масштаба 1: 2000

Начальник Управления экономики и промышленной политики
администрации Тайшетского района

Н.В.Климанова

Иркутская область, г. Тайшет, ул. Полевая, 7



Масштаб 1: 1500

Условные обозначения:

- - зона прилегающей территории (25 м от входа на обособленную территорию);
- - МКДОУ детский сад «Рябинка», корпус 1
- - обособленная территория МКДОУ детский сад «Рябинка», корпус 1

Схема подготовлена с использованием программного продукта «Панорама-9».
Картматериал 2006 г. - ортофотопланы масштаба 1: 2000

Начальник Управления экономики и промышленной политики
администрации Тайшетского района

Н.В.Климанова

Иркутская область, г. Тайшет, мкр. Пахотищева, 5



Масштаб 1: 1500

Условные обозначения:

- - зона прилегающей территории (25 м от входа на обособленную территорию);
- - МКДОУ детский сад «Рябинка», корпус 2
- - обособленная территория МКДОУ детский сад «Рябинка», корпус 2

Схема подготовлена с использованием программного продукта «Панорама-9».
Картматериал 2006 г. - ортофотопланы масштаба 1: 2000

Начальник Управления экономики и промышленной политики
администрации Тайшетского района

Н.В.Климанова

Иркутская область, г. Тайшет, ул. Зои Космодемьянской, 11



Масштаб 1: 1500

Условные обозначения:

- - зона прилегающей территории (25 м от входа на обособленную территорию);
- - МКДОУ детский сад «Рябинка», корпус 2
- - обособленная территория МКДОУ детский сад «Рябинка», корпус 2

Схема подготовлена с использованием программного продукта «Панорама-9».
Картматериал 2006 г. - ортофотопланы масштаба 1: 2000

Начальник Управления экономики и промышленной политики
администрации Тайшетского района

Н.В.Климанова

Иркутская область, Тайшетский район, с. Шелаево, ул. Советская, 54
(ясельная группа)



Масштаб 1: 1000

Условные обозначения:

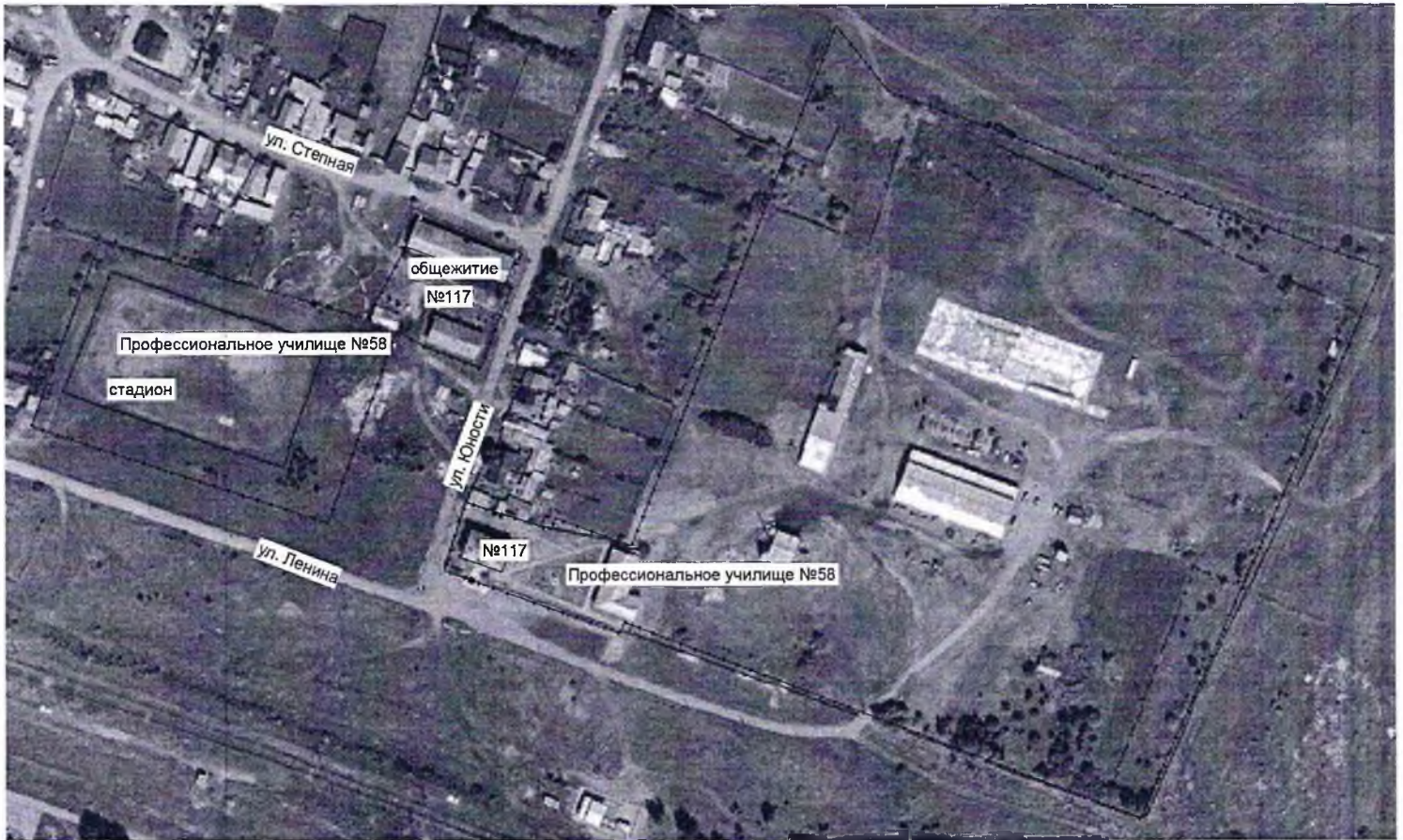
- - зона прилегающей территории (25 м от входа на обособленную территорию);
- - Шелаевский детский сад (ясельная группа)
- - обособленная территория Шелаевского детского сада (ясельная группа)

Схема подготовлена с использованием программного продукта «Панорама-9».
Картматериал 2006 г. - ортофотопланы масштаба 1: 2000

Начальник Управления экономики и промышленной политики
администрации Тайшетского района

Н.В.Климанова

Иркутская область, Тайшетский район, р.п. Юрты, ул. Ленина, 117



Масштаб 1: 3000

Условные обозначения:

- - зона прилегающей территории (25 м от входа на обособленную территорию);
- - Профессиональное училище №58
- - обособленная территория Профессионального училища №58

Схема подготовлена с использованием программного продукта «Панорама-9».
Картматериал 2006 г. - ортофотопланы масштаба 1: 2000

Начальник Управления экономики и промышленной политики
администрации Тайшетского района

Н.В.Климанова

Иркутская область, Тайшетский район, с. Шелаево, ул. Советская, земельный участок 44А



Масштаб 1: 1500

Условные обозначения:

- - зона прилегающей территории (25 м от входа на обособленную территорию);
- - Шелаевский ФАП
- - обособленная территория Шелаевского ФАПа

Схема подготовлена с использованием программного продукта «Панорама-9».
Картматериал 2006 г. - ортофотопланы масштаба 1: 2000

Начальник Управления экономики и промышленной политики
администрации Тайшетского района

Н.В.Климанова