

Российская Федерация
Иркутская область
Муниципальное образование «Тайшетский район»
АДМИНИСТРАЦИЯ РАЙОНА

ПОСТАНОВЛЕНИЕ

от "11" августа 2021 года

№ 530

Об установлении публичного сервитута

Рассмотрев материалы, представленные Комитетом по управлению муниципальным имуществом, строительству, архитектуре и жилищно-коммунальному хозяйству администрации Тайшетского района, ходатайство Областного государственного унитарного предприятия "Электросетевая компания по эксплуатации электрических сетей "Облкоммунэнерго" об установлении публичного сервитута для размещения объекта электросетевого хозяйства "Воздушная линия электропередачи напряжением 0,4 кВ от ТП-117" по адресу: Иркутская область, Тайшетский район, с. Старый Акульшет, Старый Акульшет, м-он Солнечный, ул. Полярная, ул. Романтиков, ул. Вишневая, ул. Архитекторов в целях технологического присоединения потребителей к электрическим сетям, руководствуясь статьями 5, 7, 11, статьёй 23, главой V.7 Земельного кодекса Российской Федерации, Федеральным законом от 25 октября 2001 года № 137-ФЗ "О введении в действие Земельного кодекса Российской Федерации", статьями 22, 45 Устава муниципального образования "Тайшетский муниципальный район Иркутской области", администрация Тайшетского района

ПОСТАНОВЛЯЕТ:

1. Установить публичный сервитут сроком на 49 лет в отношении следующих земельных участков:

земельного участка из земель населенных пунктов, государственная собственность на который не разграничена, расположенного в границах кадастрового квартала 38:14:160310, площадью 63 кв.м., имеющего местоположение: Иркутская область, Тайшетский район, с. Старый Акульшет;

земельного участка из земель из земель населенных пунктов, государственная собственность на который не разграничена, расположенного в границах кадастрового квартала 38:14:250125, площадью 15 кв.м., имеющего местоположение: Иркутская область, Тайшетский район.

2. Публичный сервитут, указанный в пункте 1 настоящего постановления, устанавливается для размещения электросетевого хозяйства "Воздушная линия электропередачи напряжением 0,4 кВ от ТП-117" в целях (технологического присоединения) к электрическим сетям.

3. Утвердить границы публичного сервитута в соответствии со схемами расположения границ сервитута на кадастровом плане территории согласно приложению №1.

4. Определить правообладателем публичного сервитута Областное государственное унитарное энергетическое предприятие "Электросетевая компания по эксплуатации электрических сетей "Облкоммунэнерго" (ОГРН 1023801542412, ИНН

3800000252, юридический адрес: 664009, Иркутская область, город Иркутск, ул. Ширямова,54).

5. Областному государственному унитарному энергетическому предприятию "Электросетевая компания по эксплуатации электрических сетей "Облкоммунэнерго" в установленном законом порядке обеспечить:

осуществление публичного сервитута после внесения сведений о публичном сервитуте в Единый государственный реестр недвижимости;

размещение объекта электросетевого хозяйства "Воздушная линия электропередачи напряжением 0,4 кВ от ТП-117" в целях (технологического присоединения) к электрическим сетям в границах зоны действия публичного сервитута;

после прекращения действия публичного сервитута привести земельные участки, обремененные публичным сервитутом, в состояние, пригодное для их использования в соответствии с видом разрешенного использования, выполнить необходимые работы по рекультивации таких земель в случае, если использование земель привело к порче или уничтожению плодородного слоя почвы в границах таких земель в срок не позднее, чем три месяца после завершения строительства, для которого был установлен публичный сервитут.

6. Плата за публичный сервитут в отношении земельных участков устанавливается в размере 104 руб.74 коп (сто четыре рубля 74 копейки) (приложение №2) за весь срок действия публичного сервитута, подлежащая перечислению единовременным платежом в течение шести месяцев со дня принятия настоящего постановления на следующие реквизиты: УФК по Иркутской области (КУМИ РАЙОНА, л/с 04343005070), казначейский счет 03100643000000013400, ОТДЕЛЕНИЕ ИРКУТСК БАНКА РОССИИ/УФК по Иркутской области г. Иркутск, ЕКС (единый казначейский счет) 40102810145370000026, БИК ТОФК 012520101, ИНН 3838000879, КПП 381501001, ОКТМО 25636402, КБК 9091 11 05313 05 0000 120.

7. Комитету по управлению муниципальным имуществом, строительству, архитектуре и жилищно-коммунальному хозяйству администрации Тайшетского района в установленном законом порядке обеспечить:

размещение настоящего постановления об установлении публичного сервитута на официальном сайте администрации Тайшетского района в информационно-телекоммуникационной сети "Интернет";

опубликование постановления об установлении публичного сервитута в порядке, установленном для официального опубликования (обнародования) муниципальных правовых актов Уставом Старо-Акульшетского муниципального образования, по месту нахождения земельных участков, в отношении которых принято настоящее постановление;

направление копии постановления с приложением схемы границ публичного сервитута на кадастровом плане территории об установлении публичного сервитута в федеральный орган исполнительной власти, уполномоченный Правительством Российской Федерации на осуществление государственного кадастрового учета, государственной регистрации прав, ведение Единого государственного реестра недвижимости и предоставление сведений, содержащихся в Едином государственном реестре недвижимости;

направление копии постановления с приложением схемы границ публичного сервитута на кадастровом плане территории об установлении публичного сервитута Областному государственному унитарному энергетическому предприятию "Электросетевая компания по эксплуатации электрических сетей "Облкоммунэнерго";

8. Настоящее постановление вступает в силу после его официального опубликования.

Мэр Тайшетского района



А.В. Величко

СХЕМА РАСПОЛОЖЕНИЯ ГРАНИЦ ПУБЛИЧНОГО СЕРВИТУТА

Площадь испрашиваемого публичного сервитута в отношении земель, государственная собственность на которые не разграничена, расположенных в кадастровом квартале 38:14:250125, Иркутской области, Тайшетского района, кв.м		15
Обозначение характерных точек границ	Координаты, м	
	X	Y
1	2	3
:Зона1(1)		
н1	791668.74	1313179.83
н2	791667.89	1313179.31
н3	791667.36	1313180.16
н4	791668.21	1313180.68
н1	791668.74	1313179.83
:Зона1(2)		
н5	791665.61	1313178.06
н6	791664.76	1313177.53
н7	791664.23	1313178.38
н8	791665.08	1313178.91
н5	791665.61	1313178.06
:Зона1(3)		
н9	791641.45	1313162.40
н10	791640.60	1313161.87
н11	791640.07	1313162.73
н12	791640.93	1313163.25
н9	791641.45	1313162.40
:Зона1(4)		
н13	791614.80	1313145.90
н14	791613.95	1313145.38
н15	791613.42	1313146.23
н16	791614.28	1313146.75
н13	791614.80	1313145.90
:Зона1(5)		
н17	791588.30	1313128.75
н18	791587.45	1313128.23
н19	791586.92	1313129.08
н20	791587.77	1313129.61
н17	791588.30	1313128.75
:Зона1(6)		
н21	791561.00	1313111.95
н22	791560.15	1313111.43
н23	791559.63	1313112.28
н24	791560.48	1313112.81
н21	791561.00	1313111.95

:Зона1(7)		
н25	791533.82	1313094.86
н26	791532.96	1313094.33
н27	791532.44	1313095.19
н28	791533.29	1313095.71
н25	791533.82	1313094.86
:Зона1(8)		
н29	791535.30	1313092.55
н30	791534.45	1313092.02
н31	791533.92	1313092.88
н32	791534.77	1313093.40
н29	791535.30	1313092.55
:Зона1(9)		
н33	791507.41	1313076.56
н34	791506.56	1313076.03
н35	791506.03	1313076.89
н36	791506.88	1313077.41
н33	791507.41	1313076.56
:Зона1(10)		
н37	791481.41	1313058.56
н38	791480.56	1313058.03
н39	791480.03	1313058.88
н40	791480.88	1313059.41
н37	791481.41	1313058.56
:Зона1(11)		
н41	791455.45	1313040.63
н42	791454.60	1313040.11
н43	791454.07	1313040.96
н44	791454.92	1313041.48
н41	791455.45	1313040.63
:Зона1(12)		
н45	791429.61	1313023.05
н46	791428.76	1313022.53
н47	791428.23	1313023.38
н48	791429.08	1313023.90
н45	791429.61	1313023.05
:Зона1(13)		
н49	791403.54	1313004.55
н50	791402.69	1313004.02
н51	791402.16	1313004.87
н52	791403.01	1313005.40
н49	791403.54	1313004.55
:Зона1(14)		
н53	791379.80	1312987.79
н54	791378.94	1312987.26
н55	791378.42	1312988.12
н56	791379.27	1312988.64
н53	791379.80	1312987.79
:Зона1(15)		
н57	791377.77	1312986.59

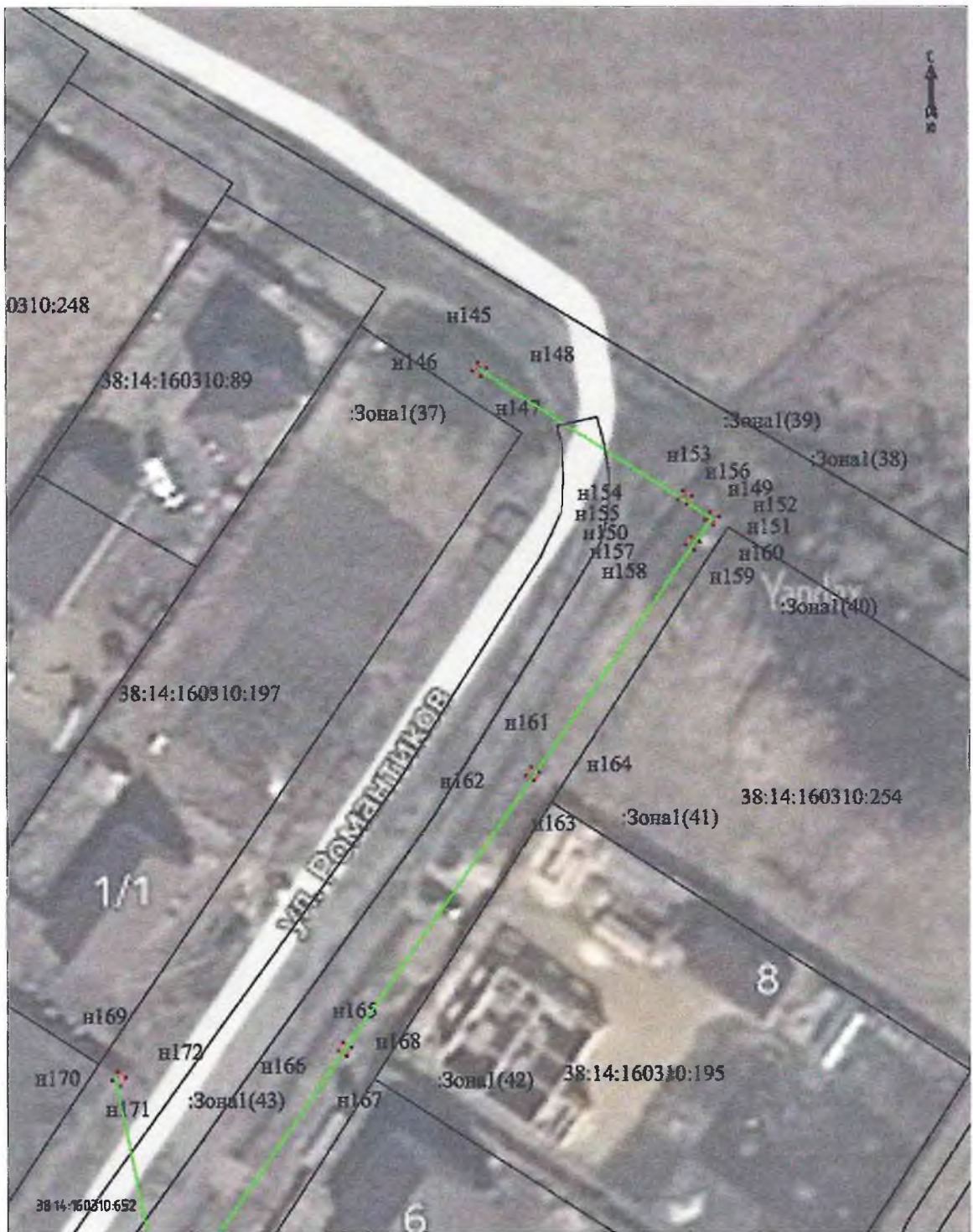
н58	791376.92	1312986.07
н59	791376.39	1312986.92
н60	791377.24	1312987.44
н57	791377.77	1312986.59
Площадь испрашиваемого публичного сервитута в отношении земель населенного пункта с. Старый Акульшет, Иркутской обл., Тайшетского р-на, государственная собственность на которые не разграничена, расположенных в кадастровом квартале 38:14:160310, кв.м		63
Обозначение характерных точек границ	Координаты, м	
	X	Y
1	2	3
:Зона1(16)		
н61	791379.87	1312983.35
н62	791379.02	1312982.82
н63	791378.49	1312983.67
н64	791379.34	1312984.20
н61	791379.87	1312983.35
:Зона1(17)		
н65	791392.87	1312961.52
н66	791392.02	1312960.99
н67	791391.49	1312961.84
н68	791392.35	1312962.37
н65	791392.87	1312961.52
:Зона1(18)		
н69	791406.98	1312937.37
н70	791406.13	1312936.84
н71	791405.60	1312937.69
н72	791406.45	1312938.22
н69	791406.98	1312937.37
:Зона1(19)		
н73	791422.26	1312911.20
н74	791421.41	1312910.68
н75	791420.88	1312911.53
н76	791421.74	1312912.05
н73	791422.26	1312911.20
:Зона1(20)		
н77	791437.33	1312885.09
н78	791436.48	1312884.56
н79	791435.95	1312885.42
н80	791436.81	1312885.94
н77	791437.33	1312885.09
:Зона1(21)		
н81	791456.12	1312852.46
н82	791455.26	1312851.94
н83	791454.74	1312852.79
н84	791455.59	1312853.31
н81	791456.12	1312852.46
:Зона1(22)		

н85	791457.75	1312849.96
н86	791456.89	1312849.43
н87	791456.37	1312850.28
н88	791457.22	1312850.81
н85	791457.75	1312849.96
:Зона1(23)		
н89	791460.13	1312851.72
н90	791459.28	1312851.20
н91	791458.75	1312852.05
н92	791459.60	1312852.57
н89	791460.13	1312851.72
:Зона1(24)		
н93	791481.14	1312867.02
н94	791480.29	1312866.50
н95	791479.76	1312867.35
н96	791480.61	1312867.88
н93	791481.14	1312867.02
:Зона1(25)		
н97	791484.11	1312868.96
н98	791483.26	1312868.44
н99	791482.74	1312869.29
н100	791483.59	1312869.81
н97	791484.11	1312868.96
:Зона1(26)		
н101	791509.58	1312885.81
н102	791508.73	1312885.28
н103	791508.20	1312886.14
н104	791509.06	1312886.66
н101	791509.58	1312885.81
:Зона1(27)		
н105	791534.97	1312902.07
н106	791534.12	1312901.55
н107	791533.60	1312902.40
н108	791534.45	1312902.92
н105	791534.97	1312902.07
:Зона1(28)		
н109	791559.72	1312918.76
н110	791558.87	1312918.23
н111	791558.35	1312919.08
н112	791559.20	1312919.61
н109	791559.72	1312918.76
:Зона1(29)		
н113	791584.25	1312935.49
н114	791583.39	1312934.97
н115	791582.87	1312935.82
н116	791583.72	1312936.35
н113	791584.25	1312935.49
:Зона1(30)		
н117	791608.80	1312951.83
н118	791607.94	1312951.30

н149	791808.74	1312993.56
:Зона1(39)		
н153	791810.84	1312990.89
н154	791809.99	1312990.37
н155	791809.47	1312991.22
н156	791810.32	1312991.75
н153	791810.84	1312990.89
:Зона1(40)		
н157	791806.21	1312991.65
н158	791805.36	1312991.12
н159	791804.83	1312991.97
н160	791805.68	1312992.50
н157	791806.21	1312991.65
:Зона1(41)		
н161	791782.96	1312975.51
н162	791782.11	1312974.98
н163	791781.58	1312975.84
н164	791782.44	1312976.36
н161	791782.96	1312975.51
:Зона1(42)		
н165	791755.25	1312956.60
н166	791754.40	1312956.07
н167	791753.88	1312956.92
н168	791754.73	1312957.45
н165	791755.25	1312956.60
:Зона1(43)		
н169	791752.30	1312933.93
н170	791751.45	1312933.41
н171	791750.93	1312934.26
н172	791751.78	1312934.78
н169	791752.30	1312933.93
:Зона1(44)		
н173	791728.45	1312938.03
н174	791727.60	1312937.50
н175	791727.07	1312938.35
н176	791727.92	1312938.88
н173	791728.45	1312938.03
:Зона1(45)		
н177	791725.77	1312916.51
н178	791724.92	1312915.99
н179	791724.39	1312916.84
н180	791725.24	1312917.36
н177	791725.77	1312916.51
:Зона1(46)		
н181	791699.61	1312918.59
н182	791698.76	1312918.06
н183	791698.23	1312918.91
н184	791699.09	1312919.44
н181	791699.61	1312918.59
:Зона1(47)		

н185	791667.38	1312896.19
н186	791666.53	1312895.67
н187	791666.00	1312896.52
н188	791666.85	1312897.04
н185	791667.38	1312896.19
:Зона1(48)		
н189	791664.79	1312894.39
н190	791663.94	1312893.86
н191	791663.42	1312894.71
н192	791664.27	1312895.24
н189	791664.79	1312894.39
:Зона1(49)		
н193	791640.60	1312878.48
н194	791639.74	1312877.96
н195	791639.22	1312878.81
н196	791640.07	1312879.34
н193	791640.60	1312878.48
:Зона1(50)		
н197	791624.11	1312960.67
н198	791623.77	1312959.73
н199	791622.83	1312960.07
н200	791623.17	1312961.01
н197	791624.11	1312960.67
:Зона1(51)		
н201	791625.31	1312963.71
н202	791624.89	1312962.80
н203	791623.98	1312963.22
н204	791624.39	1312964.13
н201	791625.31	1312963.71
:Зона1(52)		
н205	791657.26	1312902.99
н206	791661.24	1312905.69
н207	791664.04	1312901.57
н208	791660.06	1312898.87
н205	791657.26	1312902.99
:Зона1(53)		
н209	791640.70	1312859.82
н210	791640.17	1312860.69
н211	791641.04	1312861.21
н212	791641.57	1312860.34
н209	791640.70	1312859.82
:Зона1(54)		
н213	791663.74	1312912.88
н214	791662.89	1312912.34
н215	791662.35	1312913.19
н216	791663.20	1312913.73
н213	791663.74	1312912.88
:Зона1(55)		
н217	791762.95	1313056.38
н218	791762.37	1313057.23

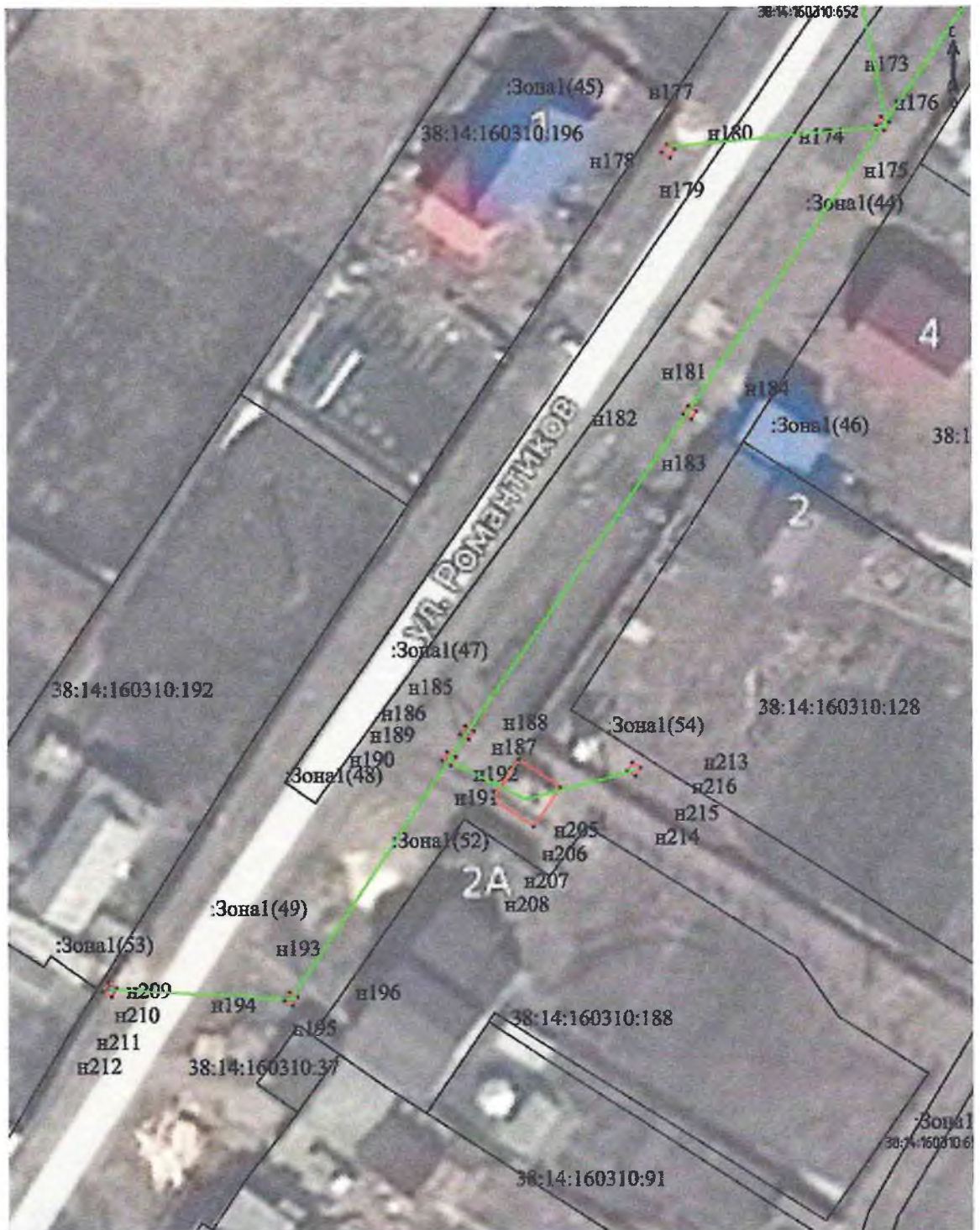
н219	791763.25	1313057.83
н220	791763.83	1313056.97
н217	791762.95	1313056.38
Система координат МСК-38, зона 1		



Масштаб 1:500

Условные обозначения:

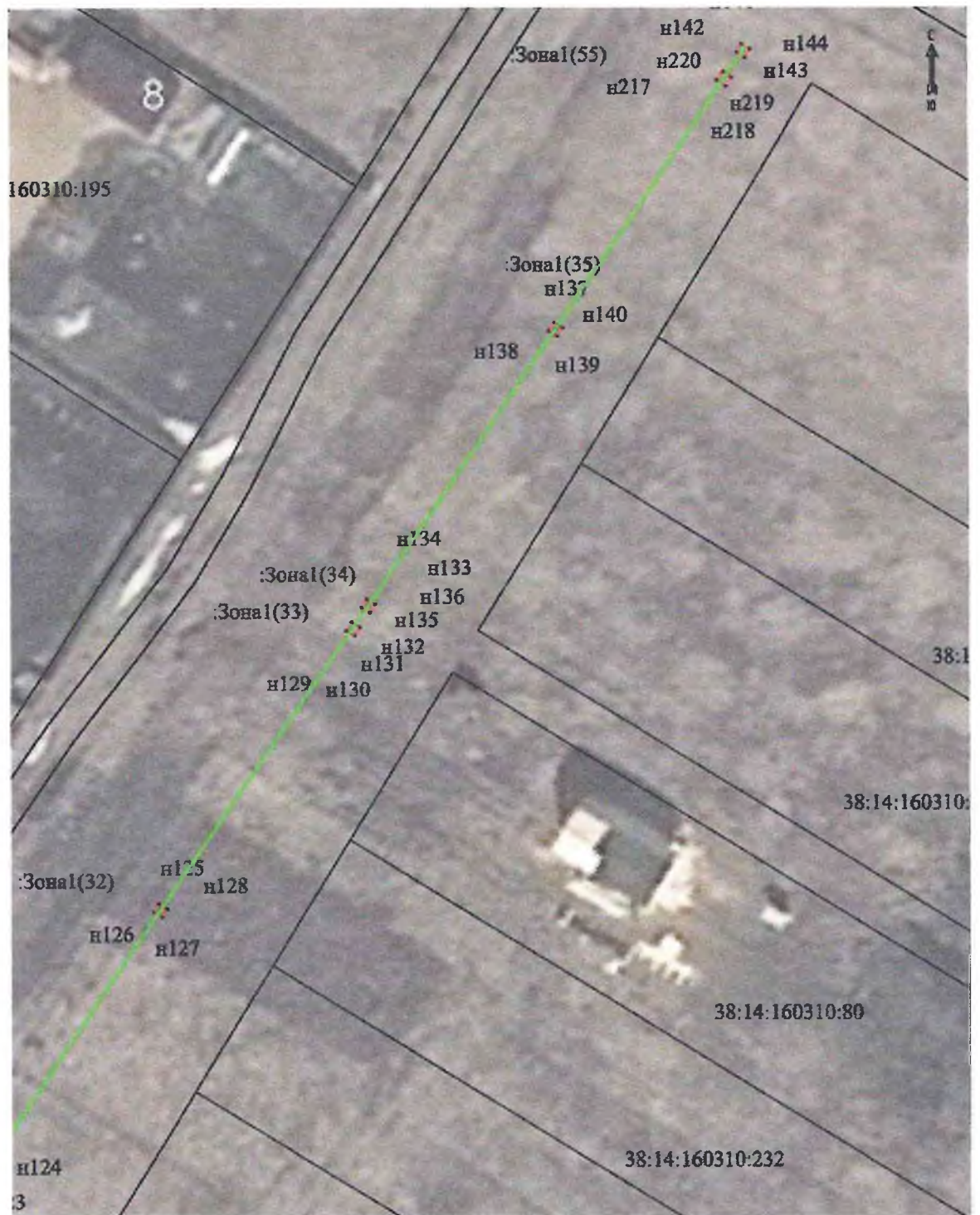
- :Зона1 - обозначение образуемой зоны публичного сервитута
- (red line) - образуемая граница публичного сервитута
- (green line) - планируемое размещение сооружения, объект электросетевого хозяйства
- (black line) - существующая часть границы, имеющиеся в ЕГРН сведения о которой достаточны для определения ее местоположения
- н1 - обозначение характерной точки образуемой границы публичного сервитута
- 38:14:160310 - номер кадастрового квартала



Масштаб 1:500

Условные обозначения:

- :Зона 1 - обозначение образуемой зоны публичного сервитута
- образуемая граница публичного сервитута
- планируемое размещение сооружения, объект электросетевого хозяйства
- существующая часть границы, имеющиеся в ЕГРН сведения о которой достаточны для определения ее местоположения
- н1 - обозначение характерной точки образуемой границы публичного сервитута
- 38:14:160310 - номер кадастрового квартала



Масштаб 1:500

Условные обозначения:

- Зона1** - обозначение образуемой зоны публичного сервитута
- - образуемая граница публичного сервитута
- - планируемое размещение сооружения, объект электросетевого хозяйства
- существующая часть границы, имеющиеся в ЕГРН сведения о которой достаточны для определения ее местоположения
- н1 - обозначение характерной точки образуемой границы публичного сервитута
- 38:14:160310 - номер кадастрового квартала



Масштаб 1:500

Условные обозначения:

- :Зона1** - обозначение образуемой зоны публичного сервитута
- образуемая граница публичного сервитута
- планируемое размещение сооружения, объект электросетевого хозяйства
- существующая часть границы, имеющиеся в ЕГРН сведения о которой достаточны для определения ее местоположения
- n1 - обозначение характерной точки образуемой границы публичного сервитута
- 38:14:160310 - номер кадастрового квартала



Масштаб 1:500

Условные обозначения:

- :Зона1 - обозначение образуемой зоны публичного сервитута
- - образуемая граница публичного сервитута
- - планируемое размещение сооружения, объект электросетевого хозяйства
- - существующая часть границы, имеющиеся в ЕГРН сведения о которой достаточны для определения ее местоположения
- n1 - обозначение характерной точки образуемой границы публичного сервитута
- 38:14:160310 - номер кадастрового квартала

Приложение 2

к постановлению администрации
Тайшетского района
от "11" "08" 2021 г. № 530

Расчет
Платы за публичный сервитут

1	Кадастровый квартал, в пределах которого установлен публичный сервитут	38:14:160310
2	Цель установлении публичного сервитута	для объекта электросетевого хозяйства "Воздушная линия электропередачи напряжением 0,4 кВ от ТП-117" в целях (технологического присоединения) к электрическим сетям
3	Местоположение земельного участка, в отношении которого установлен публичный сервитут	Иркутская область, Тайшетский район, с. Старый Акулышет
4	Площадь границы действия публичного сервитута, в кв.м.	63 кв.м
5	средний уровень кадастровой стоимости земельных участков в составе земель населенных пунктов муниципального образования Тайшетский район Иркутской области (руб. за 1 кв. м) в соответствии с Постановлением Правительства Иркутской области от 26.11.2020 N 969-пп "Об утверждении результатов определения кадастровой стоимости земельных участков в составе земель населенных пунктов, земель лесного фонда, земель особо охраняемых территорий и объектов на территории Иркутской области и средних уровней кадастровой стоимости земельных участков в составе земель населенных пунктов, земель лесного фонда, земель особо охраняемых территорий и объектов по муниципальным районам и городским округам на территории Иркутской области"	274,06 руб.
6	кадастровая стоимость земельного участка (руб.) рассчитанная в соответствии с постановлением Правительства Иркутской области от 26.11.2020 N 969-пп	$274,06 \times 63 = 17265,78$ руб.
7	Размер платы за публичный сервитут за весь срок установления публичного сервитута (49 лет) определяется в соответствии ст. 39.46 ЗК.	$17265,78 \times 0,01\% \times 49 = 84,60$ руб.

1	Кадастровый квартал, в пределах которого установлен публичный сервитут	38:14:250125
2	Цель установления публичного сервитута	для объекта электросетевого хозяйства "Воздушная линия электропередачи напряжением 0,4 кВ от ТП-117" в целях (технологического присоединения) к электрическим сетям
3	Местоположение земельного участка, в отношении которого установлен публичный сервитут	Иркутская область, Тайшетский район
4	Площадь границы действия публичного сервитута, в кв. м.	15 кв. м
5	средний уровень кадастровой стоимости земельных участков в составе земель населенных пунктов муниципального образования Тайшетский район Иркутской области (руб. за 1 кв. м) в соответствии с Постановлением Правительства Иркутской области от 26.11.2020 N 969-пп "Об утверждении результатов определения кадастровой стоимости земельных участков в составе земель населенных пунктов, земель лесного фонда, земель особо охраняемых территорий и объектов на территории Иркутской области и средних уровней кадастровой стоимости земельных участков в составе земель населенных пунктов, земель лесного фонда, земель особо охраняемых территорий и объектов по муниципальным районам и городским округам на территории Иркутской области"	274,06 руб.
6	кадастровая стоимость земельного участка (руб.) рассчитанная в соответствии с постановлением Правительства Иркутской области от 26.11.2020 N 969-пп	$274,06 \times 15 = 4110,90$ руб.
7	Размер платы за публичный сервитут за весь срок установления публичного сервитута (49 лет) определяется в соответствии ст. 39.46 ЗК.	$4110,90 \times 0,01\% \times 49 = 20,14$ руб.