



Российская Федерация  
Иркутская область  
А Д М И Н И С Т Р А Ц И Я  
Городского поселения  
Тайтурского муниципального образования

## ПОСТАНОВЛЕНИЕ

От 19.06. 2018 г.

№ 184

р.п. Тайтурка

### Об утверждении Программы комплексного развития транспортной инфраструктуры Тайтурского муниципального образования на 2018-2032 годы

В соответствии с Градостроительным кодексом Российской Федерации, Федеральным законом от 06.10.2003г. № 131-ФЗ «Об общих принципах организации местного самоуправления в Российской Федерации», постановлением Правительства Российской Федерации от 25.12.2015г. № 1440 «Об утверждении требований к программам комплексного развития транспортной инфраструктуры поселений, городских округов», руководствуясь ст.ст. 23,46 Устава Тайтурского муниципального образования администрация городского поселения Тайтурского муниципального образования

#### ПОСТАНОВЛЯЕТ:

1. Утвердить Программу комплексного развития транспортной инфраструктуры Тайтурского муниципального образования на 2018-2032 годы согласно приложению, к настоящему постановлению.
2. Ведущему специалисту по кадровым вопросам и делопроизводству Гребневой К.В. опубликовать настоящее решение в газете «Новости» и разместить на официальном сайте администрации городского поселения Тайтурского муниципального образования ([www.taiturka.irkmo.ru](http://www.taiturka.irkmo.ru)) в информационно-телекоммуникационной сети «Интернет».
3. Настоящее постановление вступает в силу после официального опубликования.

И.о. главы городского поселения  
Тайтурского муниципального  
образования



Е.А. Леонова

ООО "Профит-Тайм"

Юр. адрес: 614000, г. Пермь, ул. Луначарского, д. 3/2, оф. 708

Почт. адрес: 614007, г. Пермь, ул. Николая Островского, 64 а

ИНН/КПП 5902173988/590201001 ОГРН 1105902004130

Тел. (342)260-95-95, 8-919-478-60-95

Эл.адрес: Profit-taym@yandex.ru, наш сайт: [www.profit-taym.com](http://www.profit-taym.com)

**ПРОГРАММА КОМПЛЕКСНОГО  
РАЗВИТИЯ ТРАНСПОРТНОЙ  
ИНФРАСТРУКТУРЫ ТАЙТУРСКОГО  
МУНИЦИПАЛЬНОГО ОБРАЗОВАНИЯ  
НА 2018-2032 ГОДЫ**

---

**Шифр объекта 11-2018-ПКРТИ**

Пермь 2018

ООО "Профит-Тайм"

Юр. адрес: 614000, г. Пермь, ул. Луначарского, д. 3/2, оф. 708

Почт. адрес: 614007, г. Пермь, ул. Николая Островского, 64 а

ИНН/КПП 5902173988/590201001 ОГРН 1105902004130

Тел. (342)260-95-95, 8-919-478-60-95

Эл.адрес: Profit-taym@yandex.ru, наш сайт: [www.profit-taym.com](http://www.profit-taym.com)

**ПРОГРАММА КОМПЛЕКСНОГО  
РАЗВИТИЯ ТРАНСПОРТНОЙ  
ИНФРАСТРУКТУРЫ ТАЙТУРСКОГО  
МУНИЦИПАЛЬНОГО ОБРАЗОВАНИЯ  
НА 2018-2032 ГОДЫ**

---

Директор

С.И. Осиненко

Главный инженер проекта

С. П. Зорин

Пермь 2018

## СОДЕРЖАНИЕ

№ п/п	Наименование раздела	Стр.
	Паспорт Программы	5
1.	Характеристика существующего состояния транспортной инфраструктуры	7
1.1.	Анализ положения поселения в структуре пространственной организации РФ и субъектов РФ	7
1.2.	Социально-экономическая характеристика поселения, характеристика градостроительной деятельности и деятельность в сфере транспорта, оценка транспортного спроса	9
1.2.1	Социально-экономическая характеристика поселения	9
1.2.2.	Характеристика градостроительной деятельности, включая деятельность в сфере транспорта	12
1.3.	Характеристика функционирования и показатели работы транспортной инфраструктуры по видам транспорта	13
1.4.	Характеристика сети дорог, параметры дорожного движения, оценка качества содержания дорог	15
1.5.	Анализ состава парка транспортных средств и уровня автомобилизации поселения, обеспеченность парковочными местами	20
1.6.	Характеристика работы транспортных средств общего пользования, включая анализ пассажиропотока	21
1.7.	Характеристика условий пешеходного и велосипедного движения	22
1.8.	Характеристика движения грузовых транспортных средств	22
1.9.	Анализ уровня безопасности дорожного движения	23
1.10.	Оценка уровня негативного воздействия транспортной инфраструктуры на окружающую среду, безопасность и здоровье населения	25
1.11.	Характеристика существующих условий и перспектив развития и размещения транспортной инфраструктуры	27
1.12.	Оценка нормативно-правовой базы, необходимой для функционирования и развития транспортной инфраструктуры	29
1.13.	Оценка финансирования транспортной инфраструктуры	32
2.	Прогноз транспортного спроса, изменения объемов и	33

						11-2018-ПКРТИ			
Изм.	Кол.уч	Лист	№ док	Подпись	Дата				
Разработал	Зорин					Программа комплексного развития транспортной инфраструктуры Тайтурского муниципального образования на 2018-2032 годы	Стадия	Лист	Листов
								3	56
ГИП	Зорин					ООО «Профит-Тайм»			
Директор	Осиненко								

	характера передвижения населения и перевозок грузов	
2.1.	Прогноз социально-экономического и градостроительного развития	33
2.2.	Прогноз транспортного спроса, объемов и характера передвижения населения и перевозок грузов по видам транспорта	35
2.3.	Прогноз развития транспортной инфраструктуры по видам транспорта	35
2.4.	Прогноз развития дорожной сети	36
2.5.	Прогноз уровня автомобилизации, параметров дорожного движения	36
2.6.	Прогноз показателей безопасности дорожного движения	38
2.7.	Прогноз негативного воздействия транспортной инфраструктуры на окружающую среду и здоровье населения	38
3.	Принципиальные варианты развития транспортной инфраструктуры, их укрупненная оценка по целевым показателям (индикаторам) с последующим выбором предлагаемого к реализации варианта	40
3.1.	Принципиальные варианты развития транспортной инфраструктуры	40
3.2.	Укрупненная оценка по целевым показателям (индикаторам) принципиальных вариантов развития транспортной инфраструктуры	41
4.	Перечень мероприятий предлагаемого к реализации варианта развития транспортной инфраструктуры	42
5.	Оценка эффективности мероприятий предлагаемого к реализации варианта развития транспортной инфраструктуры	47
6.	Предложения по институциональным преобразованиям, совершенствованию правового и информационного обеспечения деятельности в сфере развития транспортной инфраструктуры на территории муниципального образования	48
	Приложение 1. Мероприятия по реализации программы развития транспортной инфраструктуры Тайтурского муниципального образования	50

Изм.	Кол.уч	Лист	№док	Подпись	Дата

## 1. Паспорт

### Программа комплексного развития транспортной инфраструктуры Тайтурского муниципального образования на 2018-2032 гг.

Наименование программы	Программа комплексного развития транспортной инфраструктуры Тайтурского муниципального образования на 2018-2032 гг.
Основание для разработки программы	- Федеральный закон от 29.12.2014 N 456-ФЗ “О внесении изменений в Градостроительный кодекс Российской Федерации и отдельные законодательные акты Российской Федерации”; - Постановление Правительства РФ от 25 декабря 2015 года №1440 “Об утверждении требований к программам комплексного развития транспортной инфраструктуры поселений, городских округов”; -Муниципальная программа «Благоустройство территории городского поселения Тайтурского муниципального образования на 2017-2020 гг».
Заказчик программы	Администрация Тайтурского муниципального образования
Место нахождения заказчика	Россия, Иркутская область, Усольский район, рабочий поселок Тайтурка, улица Пеньковского, 8
Разработчик программы	ООО «Профит-тайм»
Место нахождения разработчика	Россия, г. Пермь, ул. Николая Островского, 64 а
Цель и задачи программы	<b>Цель программы:</b> разработка перечня мероприятий по проектированию, строительству, реконструкции объектов транспортной инфраструктуры, включая те, которые предусмотрены государственными и муниципальными программами, планом и программой комплексного социально-экономического развития муниципального образования, инвестиционными программами субъектов естественных монополий в области транспорта, договорами о комплексном освоении территорий или о развитии застроенных территорий. <b>Задачами программы являются:</b> - безопасность, качество и эффективность транспортного обслуживания населения, а также субъектов экономической деятельности, на территории Тайтурского муниципального образования; - доступность объектов транспортной инфраструктуры для населения и субъектов экономической деятельности в соответствии с нормативами градостроительного проектирования Тайтурского муниципального образования; - развитие транспортной инфраструктуры в соответствии с потребностями населения в передвижении, субъектов экономической деятельности - в соответствии с транспортным спросом; - развитие транспортной инфраструктуры, сбалансированное с градостроительной деятельностью Тайтурского муниципального образования; - обеспечение условия для управления транспортным спросом;

							11-2018-ПКРТИ	Лист
								5
Изм.	Кол.уч	Лист	№док	Подпись	Дата			

	<ul style="list-style-type: none"> <li>- создание приоритетных условий для обеспечения безопасности жизни и здоровья участников дорожного движения по отношению к экономическим результатам хозяйственной деятельности;</li> <li>- создание приоритетных условий движения транспортных средств общего пользования по отношению к иным транспортным средствам;</li> <li>- обеспечение условия для пешеходного и велосипедного передвижения населения;</li> <li>-обеспечение эффективности функционирования действующей транспортной инфраструктуры.</li> </ul>
<p>Целевые показатели (индикаторы) развития транспортной инфраструктуры</p>	<ul style="list-style-type: none"> <li>- Доля протяженности автомобильных дорог общего пользования местного значения, не отвечающих нормативным требованиям, в общей протяженности автомобильных дорог общего пользования местного значения;</li> <li>- Протяженность автомобильных дорог;</li> <li>- Обеспеченность постоянной круглогодичной связи с сетью автомобильных дорог общего пользования по дорогам с твердым покрытием;</li> <li>- Протяженность пешеходных дорожек;</li> <li>- Количество дорожно – транспортных происшествий из – за сопутствующих дорожных условий;</li> <li>- Паспортизация и инвентаризация автомобильных дорог местного значения, определение полос отвода, регистрация земельных участков, занятых автодорогами местного значения;</li> <li>- Обеспеченность транспортного обслуживания населения;</li> <li>- Обеспеченность населения индивидуальными легковыми автомобилями (на 1000 жителей).</li> </ul>
<p>Сроки и этапы реализации программы</p>	<p>2018-2032 годы, в том числе:          I этап - 2018 - 2022 годы;          II этап - 2023 - 2032 годы.</p>
<p>Укрупненное описание запланированных мероприятий (инвестиционных проектов) по проектированию, строительству, реконструкции объектов транспортной инфраструктуры (групп мероприятий, подпрограмм, инвестиционных проектов)</p>	<ul style="list-style-type: none"> <li>–Инвентаризации автомобильных дорог местного значения, определение полос отвода, регистрация земельных участков, занятых автодорогами местного значения;</li> <li>–Инвентаризация с оценкой технического состояния всех инженерных сооружений на автомобильных дорогах и улицах поселения (в том числе гидротехнических сооружений, используемых для движения автомобильного транспорта), определение сроков и объемов необходимой реконструкции или нового строительства;</li> <li>–Разработка и осуществление комплекса мероприятий по безопасности дорожного движения, решаемых в комплексе с разработкой документации по планировке территорий;</li> <li>–Размещение дорожных знаков и указателей на улицах населённых пунктов;</li> <li>–Реконструкция, ремонт, устройство твёрдого покрытия дорог и тротуаров;</li> <li>–Содержание автомобильных дорог общего пользования местного значения муниципального образования и искусственных сооружений.</li> </ul>

Объемы и источники финансирования программы

Общий объем финансирования Программы на 2018-2032 годы (в ценах соответствующих лет) составляет **67 876,46** тыс. руб.

## 1. Характеристика существующего состояния транспортной инфраструктуры

### 1.1. Анализ положения поселения в структуре пространственной организации РФ и субъектов РФ

Тайтурское муниципальное образование со статусом городского поселения входит в состав Усольского районного муниципального образования Иркутской области в соответствии с законом Иркутской области от 16.12.2004 г. № 84-оз «О статусе и границах муниципальных образований Усольского района Иркутской области». Кроме того, в Тайтурское муниципальное образование входят следующие населенные пункты: село Холмушино, деревни Буреть и Кочерикова. Все они относятся к сельским населенным пунктам.

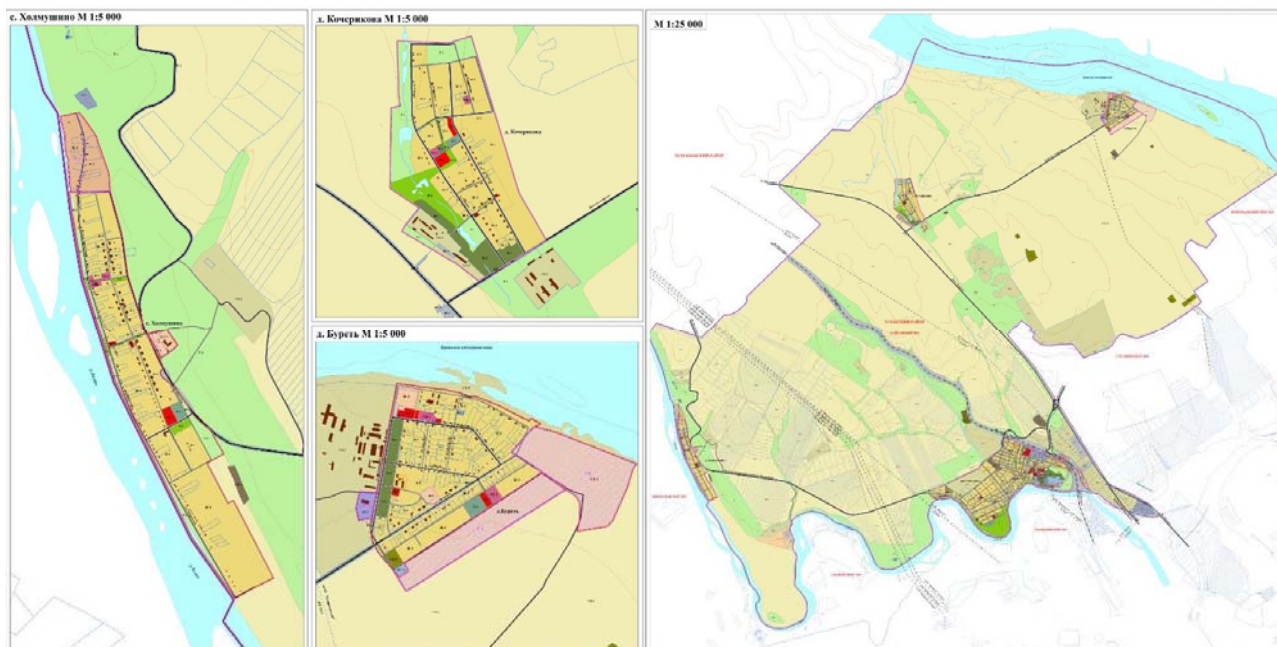


Рисунок 1. Территориальное расположение Тайтурского муниципального образования.

Тайтурское муниципальное образование граничит с востока с Новомальтинским и Среднинским муниципальными образованиями, с юго-

										Лист
										7
Изм.	Кол.уч	Лист	№док	Подпись	Дата	11-2018-ПКРТИ				



востока – с Мальтинским муниципальным образованием, с юга - с Сосновским и Мишелевским муниципальными образованиями (все - Усольский муниципальный район); с юга-запада, запада и северо-запада - с Черемховским муниципальным районом; с севера и северо-востока– с Боханским районом Усть-Ордынского Бурятского автономного округа.

Тайтурское муниципальное образование расположено в северной части территории Усольского района, входит в Усольскую районную систему расселения и находится в административном подчинении г. Усолье-Сибирское. Муниципальное образование поддерживает самые тесные культурно-бытовые и трудовые связи с г. Усолье-Сибирское и близлежащими населенными пунктами. За пределами поселения работает значительная часть его населения, занятого в экономике.

В качестве центра муниципального образования р. п. Тайтурка осуществляет функции административного управления и культурно-бытового обслуживания в отношении трех подчиненных сельских населенных пунктов и связан с ними и близлежащими городами автомобильными дорогами.

Расстояние до наиболее удаленной, д. Буреть, составляет 11 км.

Наиболее крупные водные объекты, протекающие по территории Тайтурского городского поселения – река Белая и Братское водохранилище, а также другие мелкие реки и ручьи. Водные объекты рассматриваемой территории относятся к бассейну р. Ангара, которая находится в подпоре от плотины Братской ГЭС.

						11-2018-ПКРТИ	Лист
							8
Изм.	Кол.уч	Лист	№док	Подпись	Дата		

**1.2. Социально-экономическая характеристика поселения,  
характеристика градостроительной деятельности и деятельность в сфере  
транспорта, оценка транспортного спроса**

**1.2.1 Социально-экономическая характеристика поселения**

Численность населения Тайтурского муниципального образования представлена в таблице 1.

Таблица 1

Численность населения Тайтурского муниципального образования  
в 2016-2018 гг.

№ п/п	Наименование показателя	Значение показателя по годам		
		2016	2017	2018
1	Население, чел.	6496	6507	6516

В целом демографическая ситуация характеризуется процессом прироста населения с 2016 года.

Таблица 2

Трудовая структура населения Тайтурского муниципального образования

	2011 г.		2022 г.		2032 г.	
	тыс. чел.	%	тыс. чел.	%	тыс. чел.	%
Самодетельное население	2,0	31,7	2,34	36,0	2,78	41,5
в т. ч. градообразующая группа	1,4	22,2	1,54	23,7	1,58	23,6
Обслуживающая группа	0,6	9,5	0,80	12,3	1,20	17,9
Несамодетельное население	4,3	68,3	4,16	64,0	3,92	58,5
Население всего	6,3	100,0	6,50	100,0	6,70	100,0

В условиях естественного прироста и миграционного притока населения численность жителей Тайтурского муниципального образования на I очередь генерального плана (2022 г.) вырастет до 6,5 тыс. чел. (в т.ч. р.п. Тайтурка – 5,1 тыс. чел.). На расчетный срок ожидается дальнейший рост численности занятых в экономике, сохранение естественного прироста и механического притока населения, что приведет к увеличению численности населения на 2032 г. до 6,7 тыс. чел. (в т.ч. р.п. Тайтурка – 5,3 тыс. чел.).

В сложившейся системе расселения муниципального образования можно выделить следующие функциональные зоны: селитебная зона, представленная землями населенных пунктов, зона сельскохозяйственного использования, представленная сельскохозяйственными угодьями, транспортная зона, лесная зона.

На территории Тайтурского городского поселения земли сельскохозяйственного использования составляют – 12628,6 га. Сельское хозяйство представлено предприятиями: ФГУП «Буретское» Россельхозакадемии, СХПАО «Белореченское» ОПХ «Петровское» отделение Кочерикова и территориями крестьянско-фермерских хозяйств.

Таблица 3

СХПАО Белореченское ОПХ Петровское отделение Кочерикова

№ п\п	Наименование работ	Площадь посева
		Факт (га)
1	Зерновые всего	2908
	В т.ч. пшеница	1475
	ячмень	1433
2	кукуруза	292
3	Однолетние травы на сенокос	744
4	Многолетние травы	277
5	картофель	300

ФГУП «Буретское» - предприятие, специализирующееся по выращиванию элитных семян зерновых и зернобобовых культур, многолетних трав, картофеля, производство мяса, молока. Также предприятие занимается

разведением крупного рогатого скота, имеется собственная пасека, мельница и пекарня. Используемая земельная площадь- 4342 га. По данным отчета за 2011 г. ФГУП «Буретское» произвело: зерна - 2476т., мяса – 81т., молока – 1162т.

СХПАО «Белореченское» ОПХ «Петровское» в Тайтурском городском поселении представлено Кочериковским отделением, осуществляющим производство мяса, молока, и выращивание зерновых культур. ОПХ «Петровское» осуществляет выращивание и продажу племенного скота, высокопродуктивного молодняка (молочного направления). В д.Кочерикова расположена ферма на 895 голов (по состоянию на 01.01.2012г.), в том числе: 550 КРС и остальные – молодняк. В 2011г. отделение произвело 2769 тонн молока, зерна – 10787 т., мяса – 88т. Под выращивание зерновых культур в 2012 г. задействовано 5633 га пашен, ярового зерна 6879 га, кормовых культур (кукуруза, картофель) 300 га.

Кроме того на территории Тайтурского МО размещаются небольшие КФХ. занимающиеся пчеловодством, выращиванием картофеля и зерновых культур.

Таблица 4

Структура кадров Тайтурского МО.

	Исходный год (2012 г.)	I очередь (2016 г.)	Расчетный срок (2031 г.)
<i>Отрасли производственной сферы</i>			
Промышленность	31	50	100
Сельское хозяйство	213	250	260
Внешний транспорт и связь	8	10	10
Торговля и общественное питание	53	80	180
Строительство	-		50
<b><i>Всего по отраслям</i></b>	<b>305</b>	<b>390</b>	<b>600</b>
<i>Отрасли сферы обслуживания</i>			
Образование, культура, спорт	104	120	150
Здравоохранение	63	80	80
Социальные услуги	13	50	70
Управление и безопасность	7	10	10
ИТД	90	130	270
<b><i>Всего по отраслям</i></b>	<b>177</b>	<b>390</b>	<b>580</b>
<b>Всего</b>	<b>582</b>	<b>780</b>	<b>1180</b>

В пореформенный период сложилась значительная по численности группа экономически активного населения, занятая индивидуальной трудовой деятельностью. Эти лица заняты самыми разнообразными видами производства товаров и услуг, которые не представляется возможным разделить между градообразующей и градообслуживающей сферами деятельности, хотя в большинстве случаев они работают в сфере обслуживания (прежде всего в торговле).

### **1.2.2. Характеристика градостроительной деятельности, включая деятельность в сфере транспорта**

Жилищный фонд муниципального образования представлен индивидуальной застройкой, а также многоквартирными малоэтажными домами. Средняя жилищная обеспеченность – 18,4 м<sup>2</sup> общей площади на 1 постоянного жителя, что значительно ниже, чем в среднем по Иркутской области (19,9 м<sup>2</sup>).

Состояние транспортной сети во многом обуславливает общее развитие поселения. Тайтурское муниципальное образование имеет достаточно выгодное транспортное положение и относительно развитую транспортную сеть.

Территория Тайтурского муниципального образования характеризуется достаточно высокой транспортной освоенностью.

Тайтурское муниципальное образование (р.п. Тайтурка и с. Холмушино) расположено на реке Белой. Железнодорожная станция Белая в 75 км к северо-западу от Иркутска и в 30 км от районного центра г. Усолья-Сибирского. Внешние связи с областным центром поддерживаются круглогодично автомобильным и железнодорожным транспортом.

С северо-запада на юго-восток по территории Тайтурского муниципального проходит автомобильная дорога федерального значения Р-

						11-2018-ПКРТИ	Лист
							12
Изм.	Кол.уч	Лист	№док	Подпись	Дата		



местного значения социально-экономическим потребностям общества является одной из причин экономических трудностей и негативных социальных процессов. Транспортную инфраструктуру поселения образуют линии, сооружения и устройства сельского, пригородного, внешнего транспорта. Основными структурными элементами транспортной инфраструктуры поселения являются: сеть улиц и дорог и сопряженная с ней сеть пассажирского транспорта.

В настоящее время внешние транспортные связи Тайтурского муниципального образования осуществляются автомобильным и железнодорожным транспортом.

Муниципальное образование не имеет своего аэропорта и речного порта.

### ***Железнодорожный транспорт***

С северо-запада на юго-восток по территории Тайтурского муниципального образования проходит Восточно-Сибирская железная дорога, протяженностью в границах муниципального образования 12 км. Железнодорожная магистраль является частью Транссиба и обеспечивает транспортно-экономические связи Европейской части страны с Дальним Востоком, Китаем, Монголией.

На территории муниципального образования осуществляет свою деятельность ООО ВРП «Новотранс».

В настоящее время железная дорога в границах Тайтурского муниципального образования электрифицирована. На Транссибирской железнодорожной магистрали в границах муниципального образования расположена железнодорожная станция и два остановочных пункта:

- станция Белая, расположена на 5098 километре Транссибирской магистрали, на станции имеется здание вокзала.
- остановочный пункт Заимка, расположен на 5088 километре Транссибирской магистрали;
- остановочный пункт Ткаченко, расположен на 5093 километре Транссибирской магистрали.

										Лист
										14
Изм.	Кол.уч	Лист	№док	Подпись	Дата					

Пересечения железнодорожных путей с автомобильной дорогой местного значения «п. Средний – Тайтурка – Холмушино - Михайловка» выполнены в разных уровнях с устройством путепровода через железнодорожные пути.

### ***Автомобильный транспорт***

В настоящее время на территории Тайтурского муниципального образования протяженность магистральных улиц и дорог составляет 10,8 км; общая протяженность улично-дорожной сети составляет 42,3954 км.

Внутрихозяйственная связь осуществляется по асфальтовым, грунтовым дорогам и дорогам с переходным покрытием.

Сезонная неравномерность выражается в увеличении транспортного потока в летний период года и относится на счет поездок с рекреационными целями. Недельная неравномерность выражается в увеличении исходящих потоков в предвыходные дни недели и увеличении входящих потоков в конце выходных дней и утренние часы первого рабочего дня недели.

Таблица 6

Разделение транспортных средств в общем потоке по видам

№ п/п	Вид ТС	Процент ТС в общем потоке, %
1	Легковые автомобили	84
2	Легкие грузовые автомобили	8
3	Средние грузовые автомобили	2
4	Тяжелые грузовые автомобили	1
5	Очень тяжелые грузовые автомобили	1
6	Автопоезда	0
7	Автобусы и общественный транспорт	4

### **1.4. Характеристика сети дорог, параметры дорожного движения, оценка качества содержания дорог**

Автомобильные дороги являются важнейшей составной частью транспортной инфраструктуры Тайтурского муниципального образования. Они связывают территорию поселения с соседними территориями, населенные пункты поселения с районным центром, обеспечивают жизнедеятельность

						11-2018-ПКРТИ	Лист
							15
Изм.	Кол.уч	Лист	№док	Подпись	Дата		



всех населенных пунктов поселения, во многом определяют возможности развития поселения, по ним осуществляются автомобильные перевозки грузов и пассажиров. От уровня развития сети автомобильных дорог во многом зависит решение задач достижения устойчивого экономического роста поселения, повышения конкурентоспособности местных производителей и улучшения качества жизни населения.

К автомобильным дорогам общего пользования местного значения относятся муниципальные дороги, улично-дорожная сеть и объекты дорожной инфраструктуры, расположенные в черте населенных пунктов, находящиеся в муниципальной собственности муниципального образования.

Автомобильные дороги подвержены влиянию природной окружающей среды, хозяйственной деятельности человека и постоянному воздействию транспортных средств, в результате чего меняется технико-эксплуатационное состояние дорог. Состояние сети дорог определяется своевременностью, полнотой и качеством выполнения работ по содержанию, ремонту и капитальному ремонту и зависит напрямую от объемов финансирования и стратегии распределения финансовых ресурсов в условиях их ограниченных объемов.

Таблица 7

**Перечень автомобильных дорог общего пользования,  
расположенных в границах населенных пунктов городского поселения  
Тайтурского муниципального образования.**

Место расположения автомобильной дороги (населенный пункт)	Наименование автомобильной дороги общего пользования местного значения	Протяженн ость км	вид покрытия		
			асфальт	гравийное	грунтовое
р.п. Тайтурска	по ул. Победы	0,6	0,6	-	-
	по ул. Пеньковского	1,9834	1,9834	-	-
	по пер. Пеньковского	0,2	-	-	0,2
	по ул. Мичурина	0,3	-	-	0,3
	по ул. Железнодорожная	0,3	-	-	0,3
	по пер. Железнодорожный	0,3	-	-	0,3
	по ул. Чернышевского	0,5	-	-	0,5
	по ул. Ломоносова	0,4	0,4	-	-
	по ул. Баумана	0,46	-	0,46	-

	по ул. Жданова	0,5	-	0,5	-
	по ул. Сибирская	0,55	-	-	0,55
	по ул. Полевая	0,58	-	-	0,58
	по ул. Мира	0,7	-	-	0,7
	по ул. Пушкина	0,54	0,28	0,26	-
	по ул. Горького	0,75	0,75	-	-
	по пер. Горького	0,13	-	-	0,13
	по ул. Крупской	0,35	-	-	0,35
	по пер. Крупской	0,6	-	-	0,6
	по пер. Почтовый	0,23	-	-	0,23
	по пер. О. Кошевого	0,15	-	-	0,15
	по пер. Дзержинского	0,2	-	-	0,2
	по ул. Новая	0,6	-	-	0,6
	по ул. Ленина	1,382	1,382	-	-
	по ул. Орджоникидзе	0,4	-	-	0,4
	по ул. Чайковского	0,3	-	-	0,3
	по ул. Советская	0,83	-	-	0,83
	по ул. Лесная	0,35	-	0,35	-
	по ул. Фрунзе	0,46	0,46	-	-
	по ул. Нахимова	0,27	-	-	0,27
	по ул. Гоголя	0,38	0,38	-	-
	по ул. Чапаева	0,28	-	-	0,28
	по ул. Нефтебазовская	0,55	0,55	-	-
	по ул. Тюнева	1,495	1,399	-	0,096
	по ул. Урожайная	0,25	0,25	-	-
	по ул. Фурманова	0,32	-	-	0,32
	по ул. Горная	0,5	-	-	0,5
	по ул. Нагорная	0,5	-	-	0,5
	по ул. Лермонтова	0,15	-	-	0,15
	по пер. Лермонтова	0,18	-	-	0,18
	по пер. Пионерский	0,17	-	-	0,17
	по ул. Новодорожная	0,25	-	-	0,25
	по ул. Томсона	0,45	-	-	0,45
	по ул. Береговая	0,9	-	0,9	-
	по ул. Речная	0,9	-	-	0,9
	по ул. Калинина	1,020	1,020	-	-
	по ул. Пролетарская	1,364	-	1,364	-
	по ул. Совхозная	0,36	-	0,36	-
	по ул. Свердлова	0,67	-	-	0,67
	по пер. Чехова	0,17	-	-	0,17
	по пер. Матросова	0,17	-	-	0,17
	по пер. Кирова	0,26	0,06	-	0,2
	по ул. Кирова	0,931	0,411	0,520	-
	по ул. Плеханова	0,45	-	-	0,45
	по пер. Плеханова	0,3	-	-	0,3
	по пер. Некрасова	0,1	-	-	0,1
	по ул. Лазо	0,17	-	-	0,17
	<b>ИТОГО</b>	<b>28,1554</b>	<b>9,9254</b>	<b>4,714</b>	<b>13,516</b>
<b>д. Буреть</b>	по ул. Тракторная	1,1	1,1		-
	по ул. Молодежная	0,8	-	0,8	-

										Лист
										17
Изм.	Кол.уч	Лист	№док	Подпись	Дата					

	по ул. Набережная	0,8	0,8	-	-
	по ул. Рабочая	0,5	-	0,5	-
	по ул. Пионерская	0,46	-	0,46	-
	по ул. Новая	0,74	-	-	0,74
	по ул. Ангарская	0,46	-	0,46	-
	<b>ИТОГО</b>	<b>4,86</b>	<b>1,9</b>	<b>2,22</b>	<b>0,74</b>
<b>д. Кочерикова</b>	по ул. Главная	1,6	-	0,6	1,0
	по ул. Березовская	0,5	-	-	0,5
	по ул. Курортная	0,27	-	-	0,27
	по пер. Первый	0,2	-	-	0,2
	по ул. Новая	0,26	-	-	0,26
	по ул. Совхозная	0,85	-	0,85	-
	<b>ИТОГО</b>	<b>3,68</b>	<b>-</b>	<b>1,45</b>	<b>2,23</b>
<b>с. Холмушино</b>	по ул. Набережная	4,0	-	-	4,0
	по ул. Заводская	0,5	-	-	0,5
	по ул. Новая - Совхозная	1,2	-	-	1,2
	<b>ИТОГО</b>	<b>5,7</b>	<b>-</b>	<b>-</b>	<b>5,7</b>
<b>всего автомобильных дорог общего пользования местного значения ТМО</b>		<b>42,3954</b>	<b>11,8254</b>	<b>8,384</b>	<b>22,186</b>
<b>Иные объекты улично-дорожной сети</b>					
<b>Место расположения</b>	<b>Наименование объекта</b>	<b>Площадь (кв.м)</b>	<b>Вид покрытия</b>		
<i>Р.п. Тайтурка</i>	Площадь Победы	<i>1806,2</i>	<i>асфальт</i>		

Распределение дорог по принадлежности и соответствие их нормативным требованиям представлено в таблице 8.

Таблица 8

Распределение дорог по принадлежности и соответствие их нормативным требованиям

№ п/п	Наименование показателя	Протяженность, км
1	Общая протяженность автомобильных дорог общего пользования, из них	42,3954
2	протяженность магистральных улиц и дорог	10,8
3	общая протяженность улично-дорожной сети	42,3954
4	Протяженность автомобильных дорог	19,0779

						11-2018-ПКРТИ	Лист
Изм.	Кол.уч	Лист	№док	Подпись	Дата		18

общего пользования местного значения, отвечающих нормативным требованиям
---

Протяженность автомобильных дорог общего пользования местного значения, отвечающих нормативным требованиям составляет 45 % от общей протяженности.

Существующая сеть автомобильных дорог местного значения не является удовлетворительной как по абсолютным, так и по относительным характеристикам. Большинство дорог построено по старой технологии. С увеличением грузопотоков и ростом нагрузок на дорожное полотно, их качество не является удовлетворительным. Создание качественной автодорожной связи обеспечит лучшее сообщение между населенными пунктами, будет способствовать развитию экономики, повышению уровня жизни населения и развитию туризма.

В настоящее время, помимо низкого технического уровня и высокой степени износа автомобильных дорог общего пользования, серьезной проблемой является качество транспортной инфраструктуры внутри населенных пунктов.

Сеть улиц и дорог – наиболее стабильный элемент планировочной структуры населенного пункта. Изменение уличной сети и даже габарита отдельной улицы связано с большими затратами, которые допустимы только в случае их обоснования. Основой улично-дорожной сети Тайтурского муниципального образования являются улицы жилой застройки, образующие каркас, объединяющий между собой узловые точки населенных пунктов.

Настоящим проектом изменения конфигурации существующей улично-дорожной сети в населенных пунктах поселения не планируется. Развитие автодорожной инфраструктуры будет осуществляться за счёт капитального ремонта и изменения типа покрытия дорожного полотна.

### 1.5. Анализ состава парка транспортных средств и уровня автомобилизации поселения, обеспеченность парковочными местами

Парк транспортных средств и уровень автомобилизации поселения представлен в таблице 9.

Таблица 9

Парк транспортных средств и уровень автомобилизации

№ п/п	Наименование показателя	Значение показателя по годам	
		2011	2018
1	Легковые автомобили, единиц ТС	718	1182
2	Уровень автомобилизации населения, ед. ТС/1000 жителей	112,33	181,39

Анализ данных показывает рост автомобилизации населения в сравнении с данными 2011 года в 1,6 раз. Количество легковых автомобилей также продолжает расти.

Основные маршруты движения грузовых и транзитных потоков в населенных пунктах на сегодняшний день проходят по поселковым дорогам, а также по центральным улицам. Интенсивность грузового транспорта незначительная.

Хранение легковых автомобилей индивидуальных владельцев осуществляется преимущественно в одноэтажных гаражах боксового типа, на приусадебных участках.

## 1.6. Характеристика работы транспортных средств общего пользования, включая анализ пассажиропотока

Пассажирский транспорт является важнейшим элементом сферы обслуживания населения, без которого невозможно нормальное функционирование общества. Он призван удовлетворять потребности населения в передвижениях, вызванные производственными, бытовыми, культурными связями.

Основным пассажирским транспортом на территории Тайтурского муниципального образования является автобус.

На территории Тайтурского муниципального образования действуют пригородные маршруты общественного транспорта:

- Усолье-Сибирское - Тайтурка – Холмушино;
- Усолье-Сибирское – Тайтурка;
- Усолье-Сибирское – Буреть.

Пассажирские перевозки в р.п. Тайтурка также осуществляется частными такси.

Хранение личного транспорта на территории Тайтурского муниципального образования осуществляется на территории усадебной застройки.

В Тайтурском муниципальном образовании находится 1 АЗС в районе п. Средний. Также в перспективе планируется строительство АЗС в р.п. Тайтурка и в районе д. Кочерикова.

						11-2018-ПКРТИ	Лист
							21
Изм.	Кол.уч	Лист	№док	Подпись	Дата		

### **1.7. Характеристика условий пешеходного и велосипедного движения**

Для передвижения пешеходов предусмотрены тротуары преимущественно в грунтовом исполнении. В местах пересечения тротуаров с проезжей частью оборудованы нерегулируемые пешеходные переходы. Специализированные дорожки для велосипедного передвижения на территории поселения не предусмотрены. Движение велосипедистов осуществляется в соответствии с требованиями ПДД по дорогам общего пользования.

### **1.8. Характеристика движения грузовых транспортных средств**

Транспортными организациями осуществляющими грузовые перевозки на территории муниципального образования являются сельхозтоваропроизводители и индивидуальные предприниматели.

На территории Тайтурского муниципального образования имеются следующие предприятия: предприятие, перевозящее тяжелые грузы ООО «ВРП НОВОТРАНС» - колесные пары, ООО «Телец» - колбасный цех, ЗАО «Облагроснаб» Усольская база МТС – сельскохозяйственная техника и удобрения, а также сельскохозяйственные предприятия.

На данный момент существует негативное воздействие грузовых автомобилей на существующие дороги, несущая способность которых сегодня не отвечает предъявляемым к ней нагрузкам.

						11-2018-ПКРТИ	Лист
							22
Изм.	Кол.уч	Лист	№док	Подпись	Дата		

## 1.9. Анализ уровня безопасности дорожного движения

Ситуация, связанная с аварийностью на транспорте, неизменно сохраняет актуальность в связи с несоответствием дорожно-транспортной инфраструктуры потребностям участников дорожного движения, их низкой дисциплиной, а также недостаточной эффективностью функционирования системы обеспечения безопасности дорожного движения. В настоящее время решение проблемы обеспечения безопасности дорожного движения является одной из важнейших задач.

Увеличение парка транспортных средств при снижении объемов строительства, реконструкции и ремонта автомобильных дорог, недостаточном финансировании по содержанию автомобильных дорог привели к ухудшению условий движения.

Обеспечение безопасности дорожного движения на улицах населенных пунктов и автомобильных дорогах поселения, предупреждение дорожно-транспортных происшествий (ДТП) и снижение тяжести их последствий является на сегодня одной из актуальных задач.

На территории Тайтурского муниципального образования за период с 01.01.2017 г. по 31.12.2017 г. зарегистрировано 2 дорожно-транспортных происшествия, в которых 2 человека получили травмы различной степени тяжести, а также 7 дорожно-транспортных происшествий с материальным ущербом.

Для эффективного решения проблем, связанных с дорожно-транспортно аварийностью, непрерывно обеспечивать системный подход к реализации мероприятий по повышению безопасности дорожного движения.

В перспективе из-за неудовлетворительного состояния автомобильных дорог, увеличения количества личного автотранспорта у жителей и несовершенства технических средств организации дорожного движения возможно ухудшение ситуации.

Основными причинами совершения ДТП с тяжкими последствиями по данным Государственной инспекции безопасности дорожного движения

						11-2018-ПКРТИ	Лист
							23
Изм.	Кол.уч	Лист	№док	Подпись	Дата		



Иркутской области являются: несоответствие скорости движения конкретным дорожным условиям, нарушение скоростного режима, нарушение правил обгона и нарушение правил дорожного движения пешеходами.

Одним из важных технических средств организации дорожного движения являются дорожные знаки, информационные указатели, предназначенные для информирования об условиях и режимах движения водителей и пешеходов. Качественное изготовление дорожных знаков, правильная их расстановка в необходимом объеме и информативность оказывают значительное влияние на снижение количества дорожно-транспортных происшествий и в целом повышают комфортабельность движения.

В связи с рисками ухудшения обстановки с аварийностью и наличием проблемы обеспечения безопасности дорожного движения требуются выработка и реализация долгосрочной стратегии, координация усилий всех заинтересованных служб и населения, органов местного самоуправления.

С целью снижения остроты создавшейся проблемы применение программно-целевого метода позволит добиться:

- координации деятельности органов местного самоуправления в области обеспечения безопасности дорожного движения;
- реализации комплекса мероприятий, в том числе профилактического характера, по снижению числа дорожно-транспортных происшествий с пострадавшими, обусловленных дорожными условиями, а также снижению числа погибших в результате ДТП.

Для эффективного решения проблем с дорожно-транспортной аварийностью и обеспечения снижения ее показателей необходимы продолжение системной реализации мероприятий по повышению безопасности дорожного движения и их обеспеченность финансовыми ресурсами.

						11-2018-ПКРТИ	Лист
							24
Изм.	Кол.уч	Лист	№док	Подпись	Дата		

## 1.10. Оценка уровня негативного воздействия транспортной инфраструктуры на окружающую среду, безопасность и здоровье населения

Автомобильный транспорт и инфраструктура автотранспортного комплекса относится к главным источникам загрязнения окружающей среды.

Основной причиной высокого загрязнения воздушного бассейна выбросами автотранспорта является увеличение количества автотранспорта, его изношенность и некачественное топливо.

Отработавшие газы двигателей внутреннего сгорания содержат вредные вещества и соединения, в том числе канцерогенные. Нефтепродукты, продукты износа шин, тормозных накладок, хлориды, используемые в качестве антиобледенителей дорожных покрытий, загрязняют придорожные полосы и водные объекты.

На прилегающих территориях к автомобильным дорогам вода, почва и растительность является носителями ряда канцерогенных веществ. Недопустимо выращивание здесь овощей, фруктов и скармливание травы животным.

Рассмотрим характерные факторы, неблагоприятно влияющие на окружающую среду и здоровье.

*Загрязнение атмосферы.* Выброс в воздух дыма и газообразных загрязняющих веществ (диоксин азота и серы, озон) приводят не только к загрязнению атмосферы, но и к вредным проявлениям для здоровья, особенно к респираторным аллергическим заболеваниям.

*Воздействие шума.* Приблизительно 30% населения России подвергается воздействию шума от автомобильного транспорта с уровнем выше 55дБ. Это приводит к росту сердечно-сосудистых и эндокринных заболеваний. Воздействие шума влияет на познавательные способности людей, вызывает раздражительность.

						11-2018-ПКРТИ	Лист
							25
Изм.	Кол.уч	Лист	№док	Подпись	Дата		

Учитывая сложившуюся планировочную структуру муниципального образования и характер дорожно-транспортной сети, отсутствие дорог с интенсивным движением в районах жилой застройки, можно сделать вывод о сравнительно благополучной экологической ситуации в части воздействия транспортной инфраструктуры на окружающую среду, безопасность и здоровье человека.

Одним из направлений в работе по снижению негативного влияния автотранспорта на загрязнение окружающей среды является дальнейшее расширение использования альтернативного топлива – сжатого и сжиженного газа, благоустройство дорог, контроль работы двигателей.

						11-2018-ПКРТИ	Лист
							26
Изм.	Кол.уч	Лист	Ледок	Подпись	Дата		

### **1.11. Характеристика существующих условий и перспектив развития и размещения транспортной инфраструктуры**

Анализ сложившегося положения дорожно – транспортной инфраструктуры позволяет сделать вывод о существовании на территории Тайтурского муниципального образования ряда проблем транспортного обеспечения:

1. Отсутствие качественной транспортной связи центральных частей поселения;
2. Слабое развитие улично-дорожной сети поселения;
3. Низкое развитие автомобильного сервиса (СТО, мойки);
4. 55% дорог общего пользования на территории Тайтурского муниципального образования не соответствуют нормативным требованиям.

Действующим генеральным планом Тайтурского муниципального образования предусмотрены мероприятия по развитию транспортной инфраструктуры, позволяющие создать законченную улично-дорожную сеть, обеспечивающую удобную и надежную транспортную связь жилой застройки с общественным центром и местами приложения труда.

Основные решения генерального плана:

- произвести реконструкцию улиц поселения с целью приведения основных параметров к нормативным требованиям. При реконструкции улиц необходимо предусмотреть: уширение проезжих частей, усиление дорожных одежд, уличное освещение, пешеходные тротуары, водоотводные сооружения, средства организации дорожного движения (дорожные знаки, разметка, светофоры), перекладку инженерных коммуникаций, благоустройство и озеленение прилегающих территорий;
- строительство новых улиц в проектируемой застройке с учетом предлагаемой планировочной и транспортной структуры, нормативных документов и требований.

										Лист
										27
Изм.	Кол.уч	Лист	№док	Подпись	Дата					

При проектировании улично-дорожной сети была учтена сложившаяся система улиц и направление перспективного развития муниципального образования. Введена дифференциация улиц по категориям в соответствии со СНиП 2.07.01-91:

- поселковая дорога;
- главная улица;
- улица в жилой застройке основная;
- улица в жилой застройке второстепенная;
- проезд.

На территории Тайтурского муниципального образования имеется 1 предприятие автосервиса и 1 шиномонтаж.

						11-2018-ПКРТИ	Лист
							28
Изм.	Кол.уч	Лист	№док	Подпись	Дата		

## **1.12. Оценка нормативно-правовой базы, необходимой для функционирования и развития транспортной инфраструктуры**

Основными документами, определяющими порядок функционирования и развития транспортной инфраструктуры, являются:

1. Градостроительный кодекс Российской Федерации от 29.12.2004 № 190-ФЗ (ред. от 30.12.2015) (с изм. и доп., вступ. в силу с 10.01.2016);
2. Воздушный кодекс Российской Федерации от 19.03.1997 № 60-ФЗ (ред. от 13.07.2015) (с изм. и доп., вступ. в силу с 24.07.2015);
3. Федеральный закон от 08.11.2007 № 257-ФЗ (ред. от 15.02.2016) «Об автомобильных дорогах и о дорожной деятельности в Российской Федерации и о внесении изменений в отдельные законодательные акты Российской Федерации»;
4. Федеральный закон от 10.12.1995 № 196-ФЗ (ред. от 28.11.2015) «О безопасности дорожного движения» (с изм. и доп., вступ. в силу с 15.01.2016);
5. Федеральный закон от 10.01.2003 № 17-ФЗ (ред. от 13.07.2015) «О железнодорожном транспорте в Российской Федерации» (с изм. и доп., вступ. в силу с 13.08.2015);
6. Постановление Правительства РФ от 23.10.1993 № 1090 (ред. от 21.01.2016) «О Правилах дорожного движения»;
7. Постановление Правительства РФ от 25.12.2015 № 1440 «Об утверждении требований к программам комплексного развития транспортной инфраструктуры поселений, городских округов»;
8. Постановление Главного государственного санитарного врача РФ от 25.09.2007 № 74 Санитарные правила СанПиН 2.2.1/2.1.1.1200-03 «Санитарно-защитные зоны и санитарная классификация предприятий, сооружений и иных объектов»;

						11-2018-ПКРТИ	Лист
							29
Изм.	Кол.уч	Лист	№док	Подпись	Дата		

Таким образом, следует отметить, что на федеральном и региональном уровне нормативно-правовая база необходимая для функционирования и развития транспортной инфраструктуры сформирована.

В соответствии с частью 2 статьи 5 Федерального закона «О внесении изменений в градостроительный кодекс Российской Федерации и отдельные законодательные акты Российской Федерации» №456-ФЗ от 29 декабря 2014 года, необходимо разработать и утвердить программу комплексного развития транспортной инфраструктуры поселения.

В соответствии с Федеральным законом «Об общих принципах местного самоуправления в Российской Федерации» №131-ФЗ от 6 октября 2003 года (в ред. от 15.02.2016 г.), а также п. 8 статьи 8 «Градостроительного кодекса Российской Федерации» №190-ФЗ от 29 декабря 2004 года (в ред. 30.12.2015 г.), разработка и утверждение программ комплексного развития транспортной инфраструктуры поселений, городских округов, требования к которым устанавливаются Правительством Российской Федерации входит в состав полномочий органов местного самоуправления.

В соответствии с п. 27 статьи 1 «Градостроительного кодекса Российской Федерации» №190-ФЗ от 29 декабря 2004 года (в ред. 30.12.2015 г.) программы комплексного развития транспортной инфраструктуры поселения, городского округа - документы, устанавливающие перечни мероприятий по проектированию, строительству, реконструкции объектов транспортной инфраструктуры местного значения поселения, городского округа, которые предусмотрены также государственными и муниципальными программами, стратегией социально-экономического развития муниципального образования и планом мероприятий по реализации стратегии социально-экономического развития муниципального образования (при наличии данных стратегии и плана), планом и программой комплексного социально-экономического развития муниципального образования, инвестиционными программами субъектов естественных монополий в области транспорта.

						11-2018-ПКРТИ	Лист
							30
Изм.	Кол.уч	Лист	№док	Подпись	Дата		

Программы комплексного развития транспортной инфраструктуры поселения, городского округа должны обеспечивать сбалансированное, перспективное развитие транспортной инфраструктуры поселения, городского округа в соответствии с потребностями в строительстве, реконструкции объектов транспортной инфраструктуры местного значения

Программа позволит обеспечить:

а) безопасность, качество и эффективность транспортного обслуживания населения, а также юридических лиц и индивидуальных предпринимателей, осуществляющих экономическую деятельность;

б) доступность объектов транспортной инфраструктуры для населения и субъектов экономической деятельности в соответствии с нормативами градостроительного проектирования;

в) развитие транспортной инфраструктуры в соответствии с потребностями населения в передвижении, субъектов экономической деятельности - в перевозке пассажиров и грузов на территории поселения;

г) развитие транспортной инфраструктуры, сбалансированное с градостроительной деятельностью;

д) условия для управления транспортным спросом;

е) создание приоритетных условий для обеспечения безопасности жизни и здоровья участников дорожного движения по отношению к экономическим результатам хозяйственной деятельности;

ж) создание приоритетных условий движения транспортных средств общего пользования по отношению к иным транспортным средствам;

з) условия для пешеходного и велосипедного передвижения населения;

и) эффективность функционирования действующей транспортной инфраструктуры.

										Лист
										31
Изм.	Кол.уч	Лист	№док	Подпись	Дата					



### 1.13. Оценка финансирования транспортной инфраструктуры

Финансовой основой реализации муниципальной программы являются средства бюджета Тайтурского муниципального образования. Привлечение средств бюджета Усольского района, Иркутской области, Федерального бюджета учитывается как прогноз софинансирования мероприятий в соответствии с действующим законодательством.

Ежегодные объемы финансирования программы определяются в соответствии с утвержденным бюджетом Тайтурского муниципального образования на соответствующий финансовый год и с учетом дополнительных источников финансирования.

В таблице 10 представлены данные по объемам финансирования мероприятий по содержанию и ремонту улично – дорожной сети Тайтурского муниципального образования.

Таблица 10

#### Объем финансирования

№ п/п	Мероприятие	Объем финансирования тыс. руб.			
		2013	2014	2015	2016
1.	<b>Дорожное хозяйство (дорожные фонды)</b>	<b>3272</b>	<b>98</b>	<b>3944</b>	<b>2402</b>
1.1.	в т. ч. Бюджет Тайтурского муниципального образования	3272	98	3944	2402

Содержание и ремонт муниципальных дорог осуществляется по муниципальным контрактам, заключенным по результатам проведения аукционов согласно мероприятиям Программы Тайтурского муниципального образования, капитальный ремонт дорог выполняется в плановом порядке на основании муниципальных контрактов, заключенных по результатам проведения аукционов в объёме выделенных денежных средств.

## **2. Прогноз транспортного спроса, изменения объемов и характера передвижения населения и перевозок грузов**

### **2.1. Прогноз социально-экономического и градостроительного развития**

Естественное повышение населения в 2018 году составило 9 человек. В течение 2016 - 2018 годов наблюдается устойчивая тенденция превышения рождаемости над смертностью.

Ежегодное повышение численности обусловлено естественным повышением населения муниципального образования, повышением уровня рождаемости.

Миграционные процессы незначительно повышают численность населения Тайтурского муниципального образования. Эта тенденция прослеживается в течение последних четырех лет.

Миграционная прибыль населения в 2016 году составила 59 чел.

Расчет прогноза численности населения Тайтурского муниципального образования произведен с учетом сложившихся тенденций. На начало 2018 года численность постоянного населения составляла 6516 человек.

В летний период фактическое население поселения в значительной степени увеличивается за счет дачников. При сохранении тенденции смертности, рождаемости и миграции, численность населения Тайтурского муниципального образования продолжит повышаться и составит 6585 человек на 2022 год (повышение относительно существующего положения на 1,05 %). В дальнейшем численность населения повысится еще на 4,44 % относительно показателя первой очереди и составит к 2033 году 6819 человек.

Генеральным планом предполагается развитие селитебной территории, без увеличения плотности застройки и площади усадебных участков, размер приусадебных участков принимается от 1500 кв.м.

Увеличение объемов нового жилого фонда на расчетный срок возможно в существующих кварталах при застройке неиспользуемых участков, сносе и

						11-2018-ПКРТИ	Лист
							33
Изм.	Кол.уч	Лист	№док	Подпись	Дата		

замене ветхого жилья. Новое строительство предусматривается вести за счет индивидуальных застройщиков.

Развитие Тайтурского муниципального образования по вероятностному сценарию учитывает развитие следующих приоритетных секторов экономики:

- сельского хозяйства;
- инфраструктуры, прежде всего, в сетевых отраслях: ЖКХ, энергетике, дорожной сети, транспорте, телекоммуникациях;
- социальной сферы в рамках реализации Национальных проектов («Здравоохранение», «Образование», «Доступное и комфортное жильё гражданам России»);

Устойчивое экономическое развитие Тайтурского муниципального образования, в перспективе, может быть достигнуто за счет развития малого предпринимательства.

Мероприятия по направлению развития малого предпринимательства:

- оказание организационной и консультативной помощи начинающим предпринимателям;
- разработка мер по адресной поддержке предпринимателей и малых предприятий;
- снижение уровня административных барьеров;
- формирование конкурентной среды;
- расширение информационно-консультационного поля в сфере предпринимательства.

По итоговой характеристике социально-экономического развития поселение можно рассматривать как:

- перспективное для частных инвестиций, что обосновывается небольшим ростом экономики, средним уровнем доходов населения и высокой транспортной доступностью;
- имеющее потенциал социально-экономического развития, способное самостоятельно и с привлечением средств вышестоящих бюджетов обеспечить

										Лист
										34
Изм.	Кол.уч	Лист	№док	Подпись	Дата					

минимальные стандарты жизни населения, что приведёт в будущем к повышению инвестиционной привлекательности территории.

Сохранение многофункционального профиля экономики муниципального образования является основой его устойчивого развития. Одним из важных направлений специализации экономики поселения является сельское хозяйство. В перспективе возрастет доля таких направлений как транспортные услуги и логистика, торговля, социальное обслуживание, малое предпринимательство.

## **2.2. Прогноз транспортного спроса, объемов и характера передвижения населения и перевозок грузов по видам транспорта**

С учетом сложившейся экономической ситуации, характер и объемы передвижения населения и перевозки грузов практически не изменяются.

## **2.3. Прогноз развития транспортной инфраструктуры по видам транспорта**

В период реализации Программы транспортная инфраструктура по видам транспорта не перетерпит существенных изменений. Основным видом транспорта остается автомобильный. Транспортная связь с районным, областным и населенными пунктами будет осуществляться общественным транспортом (автобусное сообщение), внутри населенных пунктов личным транспортом и пешеходное сообщение. Для целей обслуживания действующих производственных предприятий сохраняется использование грузового транспорта.

									Лист
									35
Изм.	Кол.уч	Лист	№док	Подпись	Дата				

## 2.4. Прогноз развития дорожной сети

Основными направлениями развития дорожной сети поселения в период реализации Программы будет являться сохранение протяженности, соответствующим нормативным требованиям, автомобильных дорог общего пользования за счет ремонта и капитального ремонта автомобильных дорог, поддержание автомобильных дорог на уровне соответствующем категории дороги, путем нормативного содержания дорог, повышения качества и безопасности дорожной сети.

## 2.5. Прогноз уровня автомобилизации, параметров дорожного движения

При сохранившейся тенденции к увеличению уровня автомобилизации населения, с учетом прогнозируемого увеличения количества транспортных средств, без изменения пропускной способности дорог, предполагается повышение интенсивности движения по основным направлениям к объектам тяготения.

Таблица 11

Прогноз изменения уровня автомобилизации и количества автомобилей у населения на территории Тайтурского муниципального образования

№	Показатели	2018 год	2033 год (прогноз)
1	Общая численность населения, чел.	6516	6819
2	Количество автомобилей у населения, ед.	1182	1476
3	Уровень автомобилизации населения, ед./1000 чел.	181,39	216,45

Определение параметров дорожного движения является неотъемлемой частью при определении мероприятий по снижению аварийности на дороге, а

									Лист
									36
Изм.	Кол.уч	Лист	№док	Подпись	Дата	11-2018-ПКРТИ			

так же для совершенствования регулирования дорожного движения на перекрестке.

Стоит учесть, что наличие проблем с освещением (его полное отсутствие, низкое качество, нарушение норм, ГОСТов и т.д.) приведет к резкому повышению потенциально опасных ситуаций на дорогах и улицах населенных пунктов, которые нередко заканчиваются трагическими последствиями.

Поэтому существуют требования и нормы, прописанные в специальной документации (СНиП и СанПин). Все эти нормы и ГОСТ должны неукоснительно соблюдаться при проектировании освещения дорог и автомагистралей в населенных пунктах. СНиП содержит в себе требования, которые служат гарантией того, что освещение на проезжей части любых населенных пунктов будет максимально эффективно и безопасно. Роль освещения дорог муниципального образования сводится таким задачам:

- полноценное освещение проезжей части в вечерние и ночные часы;
- создание максимально безопасных условий для вождения на дорогах;
- светильники, размещенные вдоль проезжей части, должны давать достаточный уровень освещенности, чтобы водители даже в ночное время могли хорошо рассмотреть дорогу и увидеть на ней встречную машину или пешехода, идущего по обочине.

В Тайтурском муниципальном образовании на расчетный срок изменений параметров дорожного движения не прогнозируется.

						11-2018-ПКРТИ	Лист
							37
Изм.	Кол.уч	Лист	№док	Подпись	Дата		

## **2.6. Прогноз показателей безопасности дорожного движения**

Предполагается незначительный рост аварийности. Это связано с увеличением парка автотранспортных средств и неисполнением участниками дорожного движения правил дорожного движения.

Факторами, влияющими на снижение аварийности станут обеспечение контроля за выполнением мероприятий по обеспечению безопасности дорожного движения, развитие систем видеофиксации нарушений правил дорожного движения, развитие целевой системы воспитания и обучения детей безопасному поведению на улицах и дорогах, проведение разъяснительной и предупредительно-профилактической работы среди населения по вопросам обеспечения безопасности дорожного движения с использованием СМИ.

## **2.7. Прогноз негативного воздействия транспортной инфраструктуры на окружающую среду и здоровье населения**

Причиной увеличения негативного воздействия на окружающую среду и здоровье населения, станет рост автомобилизации населения в совокупности с ростом его численности в связи с чем, усилится загрязнение атмосферы выбросами в воздух дыма и газообразных загрязняющих веществ и увеличением воздействия шума на здоровье человека.

Задачами транспортной инфраструктуры в области снижения вредного воздействия транспорта на окружающую среду являются:

- сокращение вредного воздействия транспорта на здоровье человека за счет снижения объемов воздействий, выбросов и сбросов, количества отходов на всех видах транспорта;

- мотивация перехода транспортных средств на экологически чистые виды топлива.

Для снижения вредного воздействия транспорта на окружающую среду и возникающих ущербов необходимо:

										Лист
										38
Изм.	Кол.уч	Лист	№док	Подпись	Дата					

- уменьшить вредное воздействие транспорта на воздушную и водную среду и на здоровье человека за счет применения экологически безопасных видов транспортных средств;

- стимулировать использование транспортных средств, работающих на альтернативных источниках (не нефтяного происхождения) топливно-энергетических ресурсов.

Для снижения негативного воздействия транспортно-дорожного комплекса на окружающую среду в условиях увеличения количества автотранспортных средств и повышения интенсивности движения на автомобильных дорогах предусматривается реализация следующих мероприятий:

- разработка и внедрение новых способов содержания, особенно в зимний период, автомобильных дорог общего пользования, позволяющих уменьшить отрицательное влияние противогололедных материалов;

- обустройство автомобильных дорог средствами защиты окружающей среды от вредных воздействий, включая применение искусственных и растительных барьеров вдоль автомагистралей для снижения уровня шумового воздействия и загрязнения прилегающих территорий.

Реализация указанных мер будет осуществляться на основе повышения экологических требований к проектированию, строительству, ремонту и содержанию автомобильных дорог.

Основной задачей в этой области является сокращение объемов выбросов автотранспортных средств, количества отходов при строительстве, реконструкции, ремонте и содержании автомобильных дорог.

Для снижения вредного воздействия автомобильного транспорта на окружающую среду необходимо:

- обеспечить увеличение применения более экономичных автомобилей с более низким расходом моторного топлива.

									Лист
									39
Изм.	Кол.уч	Лист	№док	Подпись	Дата	11-2018-ПКРТИ			



### 3. Принципиальные варианты развития транспортной инфраструктуры, их укрупненная оценка по целевым показателям (индикаторам) с последующим выбором предлагаемого к реализации варианта

#### 3.1. Принципиальные варианты развития транспортной инфраструктуры

Анализируя сложившуюся ситуацию можно выделить три принципиальных варианта развития транспортной инфраструктуры:

- оптимистичный – развитие происходит в полном соответствии с положениями генерального плана с реализацией всех предложений по реконструкции и строительству;

- реалистичный – развитие осуществляется на уровне необходимом и достаточном для обеспечения безопасности передвижения и доступности, сложившихся на территории Тайтурского муниципального образования. Вариант предполагает реконструкцию существующей улично – дорожной сети и строительство отдельных участков дорог;

- пессимистичный – обеспечение безопасности передвижения на уровне выполнения локальных ремонтно – восстановительных работ.

В рамках реализации данной программы, предлагается принять третий вариант (пессимистичный), как наиболее вероятный в сложившейся ситуации.

						11-2018-ПКРТИ	Лист
							40
Изм.	Кол.уч	Лист	№док	Подпись	Дата		

### 3.2. Укрупненная оценка по целевым показателям (индикаторам) принципиальных вариантов развития транспортной инфраструктуры

Укрупненная оценка по целевым показателям (индикаторам) принципиальных вариантов развития транспортной инфраструктуры представлена в таблице 12.

Таблица 12

Укрупненная оценка по целевым показателям (индикаторам) принципиальных вариантов развития транспортной инфраструктуры.

№ п/п	Наименование индикатора	Ед.изм.	Значения индикатора по годам		
			2018	2023	2033
1	Доля протяженности автомобильных дорог общего пользования местного значения, не отвечающих нормативным требованиям, в общей протяженности автомобильных дорог общего пользования местного значения	%	55	40	0
2	Протяженность автомобильных дорог	км.	42,3954	42,3954	48,5854
3	Обеспеченность постоянной круглогодичной связи с сетью автомобильных дорог общего пользования по дорогам с твердым покрытием	%	100	100	100
4	Протяженность пешеходных дорожек	км.	0	0	0
5	Количество дорожно – транспортных происшествий из – за сопутствующих дорожных условий	%	10	5	0
6	Паспортизация и инвентаризация автомобильных дорог местного значения, определение полос отвода, регистрация земельных участков, занятых автодорогами местного значения	%	45	75	100
7	Обеспеченность транспортного обслуживания населения	%	100	100	100
8	Обеспеченность населения индивидуальными легковыми автомобилями (на 1000 жителей)	автомобилей	181,39	194,28	216,45

#### **4. Перечень мероприятий предлагаемого к реализации варианта развития транспортной инфраструктуры.**

Основной целью Программы является развитие современной транспортной инфраструктуры, обеспечивающей повышение доступности и безопасности услуг транспортного комплекса для населения поселения.

Для достижения основной цели подпрограммы необходимо решить следующие задачи:

– выполнение комплекса работ по поддержанию, оценке надлежащего технического состояния, а также по организации и обеспечению безопасности дорожного движения на автомобильных дорогах общего пользования и искусственных сооружений на них (содержание дорог и сооружений на них), а также других объектов транспортной инфраструктуры;

– выполнение комплекса работ по восстановлению транспортно-эксплуатационных характеристик автомобильных дорог, при выполнении которых не затрагиваются конструктивные и иные характеристики надежности и безопасности (ремонт дорог);

– выполнение комплекса работ по замене или восстановлению конструктивных элементов автомобильных дорог, дорожных сооружений и их частей, выполнение которых осуществляется в пределах установленных допустимых значений и технических характеристик класса и категории автомобильных дорог и при выполнении которых затрагиваются конструктивные и иные характеристики надежности и безопасности (капитальный ремонт дорог и сооружений на них);

– подготовка проектной документации на строительство, реконструкцию капитальный ремонт автомобильных дорог общего пользования и искусственных сооружений на них;

– увеличение протяженности, изменение параметров, увеличение протяженности, изменение параметров автомобильных дорог общего пользования, ведущее к изменению класса и категории автомобильной дороги

										Лист
										42
Изм.	Кол.уч	Лист	№док	Подпись	Дата					

(строительство или реконструкция дорог и искусственных сооружений на них);

– проведение паспортизации и инвентаризации автомобильных дорог местного значения, определение полос отвода, регистрация земельных участков, занятых автодорогами местного значения;

– инвентаризация с оценкой технического состояния всех инженерных сооружений на автомобильных дорогах и улицах поселения (в том числе гидротехнических сооружений, используемых для движения автомобильного транспорта), определение сроков и объёмов необходимой реконструкции или нового строительства;

– содержание и ремонт автомобильных дорог общего пользования местного значения;

– содержание пешеходных переходов на территории Тайтурского муниципального образования;

– приобретение и установка дорожных знаков, работы по нанесению дорожной разметки;

– нанесение дорожной разметки;

– содержание и ремонт автомобильных дорог общего пользования местного значения, в том числе дороги к садоводческим, дачным некоммерческим объединениям;

– обустройство автомобильных дорог общего пользования местного значения дорожными сооружениями;

– разработка проекта организации дорожного движения, схем дислокации дорожных знаков и схем дорожной разметки автомобильных дорог общего пользования местного значения.

р.п. Тайтурка:

– формирование улично-дорожной сети в северной части населенного пункта (протяженность 0,68 км);

– реконструкция ул. Речная (протяженность 0,94 км);

– продление ул. Пролетарская (протяженность 0,27 км);

										Лист
										43
Изм.	Кол.уч	Лист	№док	Подпись	Дата	11-2018-ПКРТИ				

- строительство улицы параллельно ул. Речная (протяженность 0,82 км);
  - строительство связок ул. Речная и проектируемой улицы параллельно ул. Речная (протяженность 0,22 км);
  - формирование улично-дорожной сети в северо-западной части населенного пункта (протяженность 3,27 км);
  - реконструкция ул. Совхозная (протяженность 0,14 км);
  - продление ул. Совхозная до ул. Пролетарская (протяженность 0,29 км);
  - строительство связки от ул. Нефтебазовская до пер. Железнодорожный (протяженность 0,21 км);
  - реконструкция части ул. Пеньковского (протяженность 0,49 км);
  - продление ул. Нефтебазовская (протяженность 0,17 км);
  - строительство связки от ул. Мичурина до ул. Томсона (протяженность 0,36 км);
  - строительство улицы от ул. Мичурина до ул. Пеньковского (протяженность 0,45 км);
  - реконструкция ул. Ломоносова (протяженность 0,99 км);
  - продление ул. Ломоносова (протяженность 1,2 км);
  - строительство с реконструкцией улицы от ул. Жданова до ул. Ломоносова (протяженность 0,81 км);
  - продление ул. Пушкина до ул. Ленина (протяженность 0,36 км);
  - реконструкция ул. Ленина (протяженность 1,36 км);
  - строительство связок от продлеваемой ул. Ломоносова до территории существующей жилой застройки (протяженность 1,15 км);
  - строительство улицы от ул. Ломоносова до ул. Пролетарская (протяженность 0,65 км);
  - продление ул. Совхозная (протяженность 0,3 км);
  - (протяженность 0,84 км).
- с. Холмушино:
- продление ул. Новая (протяженность 0,3 км);
  - строительство улицы параллельно ул. Новая (протяженность 0,54 км);

						11-2018-ПКРТИ	Лист
							44
Изм.	Кол.уч	Лист	№ док	Подпись	Дата		

- строительство связки от ул. Новая до проектируемой улицы идущей параллельно ул. Новая (протяженность 0,14 км);
- реконструкция ул. Набережная (протяженность 2,86 км);
- формирование улично-дорожной сети в северной части населенного пункта (протяженность 1,06 км).

д. Кочерикова:

- продление ул. Совхозная (протяженность 0,38 км);
- формирование улично-дорожной сети в северной части населенного пункта (протяженность 2,34 км);

п. Буреть:

- формирование улично-дорожной сети в юго-восточной части населенного пункта, общей протяженностью 1,86 км;
- реконструкция ул. Новая, протяженностью 1,06 км;
- формирование улично-дорожной сети в северо-восточной части населенного пункта, общей протяженностью 0,93 км.

Поскольку мероприятия Программы, связанные с содержанием, ремонтом и капитальным ремонтом, носят постоянный, непрерывный характер, а мероприятия по реконструкции и строительству дорог имеют длительный производственный цикл, а финансирование мероприятий Программы зависит от возможности бюджетов всех уровней, то в пределах срока действия Программы этап реализации соответствует одному году. Задачей каждого этапа является 100-процентное содержание всей сети дорог и неувеличение показателя «Доля протяженности автомобильных дорог местного значения, не отвечающих нормативным требованиям, в общей протяженности автомобильных дорог местного значения».

Источниками финансирования мероприятий Программы являются средства бюджета Иркутской области и бюджета Тайтурского муниципального образования, а также внебюджетные источники.

Объемы финансирования мероприятий из регионального бюджета определяются после принятия областных программ и подлежат уточнению

						11-2018-ПКРТИ	Лист
							45
Изм.	Кол.уч	Лист	№док	Подпись	Дата		

после формирования областного бюджета на соответствующий финансовый год с учетом результатов реализации мероприятий в предыдущем финансовом году.

Транспортная система муниципального образования является элементом транспортной системы региона, поэтому решение всех задач, связанных с оптимизацией транспортной инфраструктуры на территории, не может быть решено только в рамках полномочий органов местного самоуправления муниципального образования. Данные в Программе предложения по развитию транспортной инфраструктуры предполагается реализовывать с участием бюджетов всех уровней. Задачами органов местного самоуправления станут организационные мероприятия по обеспечению взаимодействия органов государственной власти и местного самоуправления, подготовка инициативных предложений для органов местного самоуправления Усольского района и органов государственной власти Иркутской области по развитию транспортной инфраструктуры.

При реализации программы предполагается привлечение финансирования из средств дорожного фонда.

Ресурсное обеспечение реализации муниципальной программы за счет всех источников финансирования, планируемое с учетом возможностей ее реализации, с учетом действующих расходных обязательств и необходимых дополнительных средств при эффективном взаимодействии всех участников муниципальной программы, подлежит ежегодному уточнению в рамках бюджетного цикла.

Список мероприятий на конкретном объекте детализируется после разработки проектно-сметной документации.

Стоимость мероприятий определена ориентировочно, основываясь на стоимости уже проведенных аналогичных мероприятий.

Мероприятия по реализации программы развития транспортной инфраструктуры Тайтурского муниципального образования представлены в Приложении 1.

										Лист
										46
Изм.	Кол.уч	Лист	№док	Подпись	Дата					

**Общая потребность в капитальных вложениях по Тайтурскому муниципальному образованию составляет 67 876,46 тыс. рублей, значительную долю занимают бюджетные средства.**

**Конкретные мероприятия Программы и объемы ее финансирования могут уточняться ежегодно при формировании проекта местного бюджета на соответствующий финансовый год.**

### **5. Оценка эффективности мероприятий предлагаемого к реализации варианта развития транспортной инфраструктуры**

Основными параметрами интегральной оценки эффективности мероприятий предлагаемого к реализации варианта развития транспортной инфраструктуры являются:

- развитие транспортной инфраструктуры поселения;
- сбалансированное и скоординированное с иными сферами жизни деятельности;
- формирование условий для социально- экономического развития;
- повышение безопасности;
- качество эффективности транспортного обслуживания населения, юридических лиц и индивидуальных предпринимателей, осуществляющих экономическую деятельность;
- снижение негативного воздействия транспортной инфраструктуры на окружающую среду поселения.

Оценка эффективности выполнения Программы проводится для обеспечения ответственного исполнителя оперативной информацией о ходе и промежуточных результатах выполнения мероприятий и решения задач Программы. Результаты оценки эффективности используются для корректировки среднесрочных графиков выполнения мероприятий Программы и плана ее реализации.

Эффективность реализации Программы оценивается исходя из достижения запланированных результатов каждого из основных показателей

										Лист
										47
Изм.	Кол.уч	Лист	№док	Подпись	Дата					



(индикаторов) сопоставлением плановых и фактических значений показателей Программы при условии соблюдения обоснованного объема расходов и рассчитывается по формуле:

$$E = N_{\text{факт}} / N_{\text{план}} \times 100\%, \text{ где}$$

E - эффективность реализации Программы,

$N_{\text{факт}}$  - фактическое значение целевого показателя,

$N_{\text{план}}$  - плановое значение целевого показателя.

Информация о ходе и промежуточных результатах выполнения Программы носит обобщенный характер, но является результатом расчета, основывается на массиве первичных данных, отражает итоговое состояние и позволяет проводить анализ в случае получения неудовлетворительных оценок.

#### **6. Предложения по институциональным преобразованиям, совершенствованию правового и информационного обеспечения деятельности в сфере развития транспортной инфраструктуры на территории муниципального образования**

Муниципальным заказчиком Программы и ответственным за ее реализацию является Администрация Тайтурского муниципального образования.

Реализация Программы осуществляется на основе:

1) муниципальных контрактов, заключенных в соответствии с законодательством о размещении заказов на поставки товаров, выполнения работ, оказания услуг для государственных и муниципальных нужд в соответствии с Федеральным законом от 05.04.2013 N 44-ФЗ "О контрактной системе в сфере закупок товаров, работ, услуг для обеспечения государственных и муниципальных нужд";

2) условий, порядка и правил, утвержденных федеральными, областными и муниципальными нормативными правовыми актами.

										Лист
										48
Изм.	Кол.уч	Лист	№ док	Подпись	Дата					

Реализация муниципальной программы осуществляется в соответствии с планом реализации мероприятий, утвержденных Решением думы Тайтурского муниципального образования на очередной финансовый год и содержащим перечень с указанием их сроков и ожидаемых результатов.

Муниципальный заказчик Программы с учетом выделяемых на реализацию программы финансовых средств ежегодно уточняет целевые показатели и затраты по программным мероприятиям, механизм реализации Программы.

По Программе, срок реализации которой завершается в отчетном году, Администрация Тайтурского муниципального образования, муниципальный заказчик, подготавливает и представляет отчет о ходе работ по Программе и эффективности использования финансовых средств.

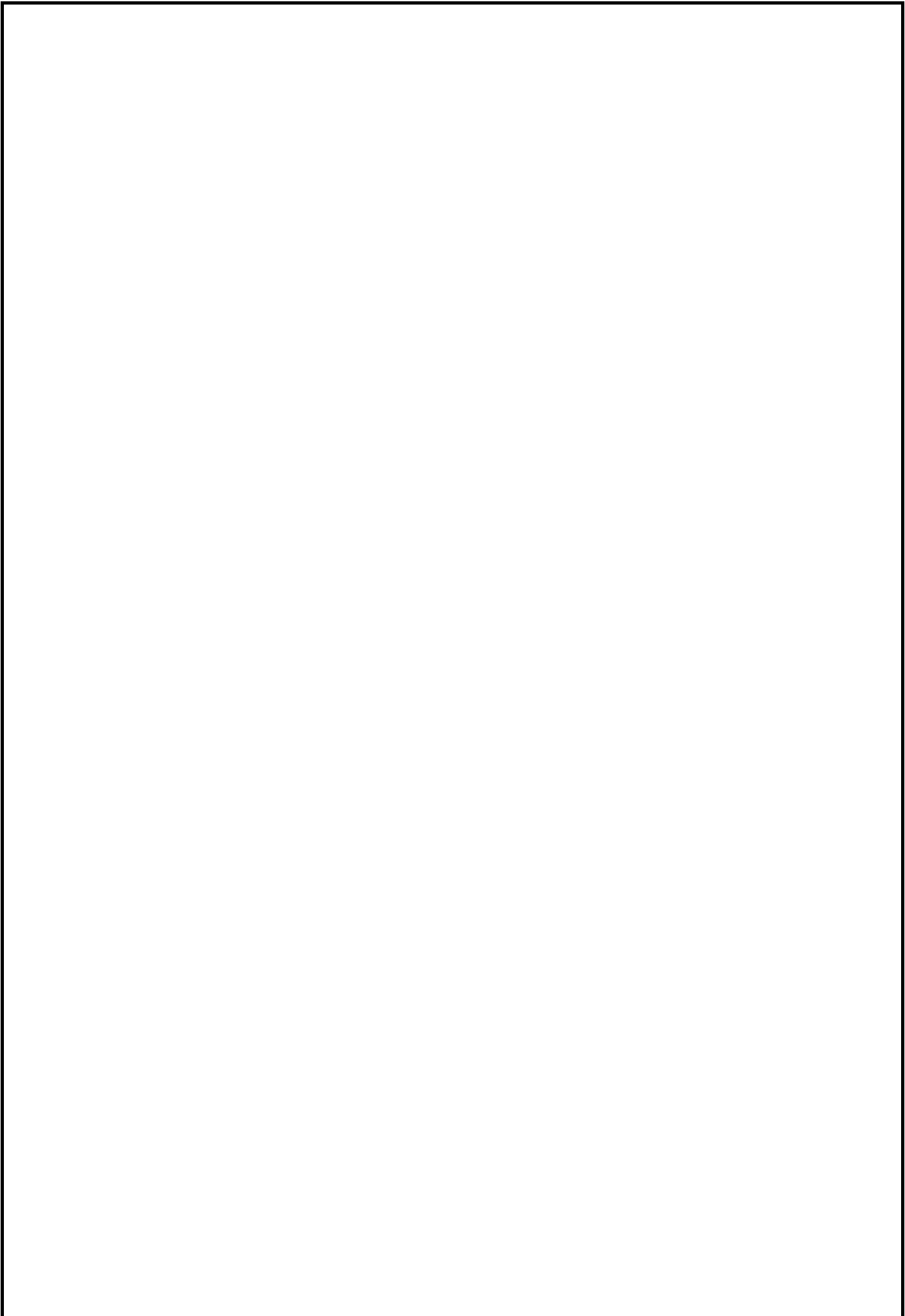
Муниципальный заказчик Программы выполняет свои функции во взаимодействии с заинтересованными органами государственной власти Российской Федерации и органами исполнительной власти Иркутской области.

Отбор организаций, исполнителей Программы, осуществляется в соответствии с законодательством Российской Федерации о закупках для муниципальных нужд.

						11-2018-ПКРТИ	Лист
							49
Изм.	Кол.уч	Лист	№док	Подпись	Дата		

**Приложение 1:**  
**Мероприятия по реализации программы развития транспортной  
инфраструктуры Тайтурского муниципального образования**

						11-2018-ПКРТИ	Лист
							50
Изм.	Кол.уч	Лист	№док	Подпись	Дата		



						11-2018-ПКРТИ	Лист
							50
Изм.	Кол.уч	Лист	№док	Подпись	Дата		

**МЕРОПРИЯТИЯ ПО РЕАЛИЗАЦИИ ПРОГРАММЫ РАЗВИТИЯ ТРАНСПОРТНОЙ ИНФРАСТРУКТУРЫ ТАЙТУРСКОГО МУНИЦИПАЛЬНОГО ОБРАЗОВАНИЯ**

№ п/п	Мероприятие	Наименование, расположение объекта	Протяженность, км	Стоимость выполнения мероприятия, тыс. руб.	Финансовые ресурсы на реализацию мероприятий, тыс. руб.						Источники финансирования
					2018	2019	2020	2021	2022	2023-2032	
1	Проведение паспортизации и инвентаризации автомобильных дорог местного значения, определение полос отвода, регистрация земельных участков, занятых автодорогами местного значения	Тайтурское муниципальное образование	-	120	40	40	40	0	0	0	Местный бюджет Районный бюджет Внебюджетные источники
2	Инвентаризация с оценкой технического состояния всех инженерных сооружений на автомобильных дорогах и улицах поселения (в том числе гидротехнических сооружений, используемых для движения автомобильного транспорта), определение сроков и объемов необходимой реконструкции или нового строительства	Тайтурское муниципальное образование	-	100	0	0	0	50	0	50	Местный бюджет Районный бюджет Внебюджетные источники
3	Содержание и ремонт автомобильных дорог общего пользования местного значения	Тайтурское муниципальное образование	-	34685,9	2743,3	2158,5	2184,1	2300	2300	23000	Местный бюджет Районный бюджет Внебюджетные источники
4	Приобретение и установка дорожных знаков	Тайтурское муниципальное образование	-	345,32	45,32	30	30	0	0	240	Местный бюджет Районный бюджет Внебюджетные источники
5	Нанесение дорожной разметки	Тайтурское муниципальное образование	-	285,61	135,61	0	0	0	0	150	Местный бюджет Районный бюджет Внебюджетные источники

6	Обустройство автомобильных дорог общего пользования местного значения дорожными сооружениями	Тайтурское муниципальное образование	-	1367,1	0	0	0	0	616,5	750,6	Местный бюджет Районный бюджет Внебюджетные источники
7	Разработка проекта организации дорожного движения, схем дислокации дорожных знаков и схем дорожной разметки автомобильных дорог общего пользования местного значения	Тайтурское муниципальное образование	-	140,53	140,53	0	0	0	0	0	Местный бюджет Районный бюджет Внебюджетные источники
8	Формирование улично-дорожной сети в северной части населенного пункта	р.п. Тайтурка	<b>0,68</b>	800	0	0	0	0	400	400	Местный бюджет Районный бюджет Внебюджетные источники
9	Реконструкция ул. Речная	р.п. Тайтурка	<b>0,94</b>	1050	0	0	0	0	500	550	Местный бюджет Районный бюджет Внебюджетные источники
10	Продление ул. Пролетарская	р.п. Тайтурка	<b>0,27</b>	395	0	0	395	0	0	0	Местный бюджет Районный бюджет Внебюджетные источники
11	Строительство улицы параллельно ул. Речная	р.п. Тайтурка	<b>0,82</b>	960	0	0	0	960	0	0	Местный бюджет Районный бюджет Внебюджетные источники
12	Строительство связей ул. Речная и проектируемой улицы параллельно ул. Речная	р.п. Тайтурка	<b>0,22</b>	370	0	0	0	0	0	370	Местный бюджет Районный бюджет Внебюджетные источники

13	Формирование улично-дорожной сети в северо-западной части населенного пункта	р.п. Тайтурка	3,27	3380	0	0	0	0	2000	1380	Местный бюджет Районный бюджет Внебюджетные источники
14	Реконструкция ул. Совхозная	р.п. Тайтурка	0,14	255	0	0	0	0	255	0	Местный бюджет Районный бюджет Внебюджетные источники
15	Продление ул. Совхозная до ул. Пролетарская	р.п. Тайтурка	0,29	384	384	0	0	0	0	0	Местный бюджет Районный бюджет Внебюджетные источники
16	Строительство связки от ул. Нефтебазовская до пер.Железнодорожный	р.п. Тайтурка	0,21	360	0	0	0	0	0	360	Местный бюджет Районный бюджет Внебюджетные источники
17	Реконструкция части ул. Пеньковского	р.п. Тайтурка	0,49	580	0	0	0	0	0	580	Местный бюджет Районный бюджет Внебюджетные источники
18	Продление ул. Нефтебазовская	р.п. Тайтурка	0,17	215	0	0	0	0	0	215	Местный бюджет Районный бюджет Внебюджетные источники
19	Строительство связки от ул. Мичурина до ул. Томсона	р.п. Тайтурка	0,36	410	0	0	0	0	0	410	Местный бюджет Районный бюджет Внебюджетные источники

20	Строительство улицы от ул. Мичурина до ул. Пеньковского	р.п. Тайтурка	0,45	558	0	0	0	0	0	558	Местный бюджет Районный бюджет Внебюджетные источники
21	Реконструкция ул. Ломоносова	р.п. Тайтурка	0,99	1080	0	0	0	0	0	1080	Местный бюджет Районный бюджет Внебюджетные источники
22	Продление ул. Ломоносова	р.п. Тайтурка	1,2	1340	0	0	0	0	0	1340	Местный бюджет Районный бюджет Внебюджетные источники
23	Строительство с реконструкцией улицы от ул. Жданова до ул. Ломоносова	р.п. Тайтурка	0,81	965	0	0	0	0	0	965	Местный бюджет Районный бюджет Внебюджетные источники
24	Продление ул. Пушкина до ул. Ленина	р.п. Тайтурка	0,36	415	0	0	0	0	0	415	Местный бюджет Районный бюджет Внебюджетные источники
25	Реконструкция ул. Ленина	р.п. Тайтурка	1,36	1480	0	0	0	0	0	1480	Местный бюджет Районный бюджет Внебюджетные источники
26	Строительство связей от продлеваемой ул. Ломоносова до территории существующей жилой застройки	р.п. Тайтурка	1,15	1225	0	0	0	0	0	1225	Местный бюджет Районный бюджет Внебюджетные источники



27	Строительство улицы от ул. Ломоносова до ул. Пролетарская	р.п. Тайтурка	<b>0,65</b>	780	0	0	0	0	0	780	Местный бюджет Районный бюджет Внебюджетные источники
28	Продление ул. Совхозная	р.п. Тайтурка	<b>0,3</b>	410	0	0	0	0	0	410	Местный бюджет Районный бюджет Внебюджетные источники
29	Строительство связки от ул. Пролетарская до проектируемой улицы, идущей от ул. Ломоносова до ул. Пролетарской	р.п. Тайтурка	<b>0,84</b>	970	0	0	0	0	0	970	Местный бюджет Районный бюджет Внебюджетные источники
30	Продление ул. Новая	с. Холмушино	<b>0,3</b>	415	0	0	0	0	415	0	Местный бюджет Районный бюджет Внебюджетные источники
31	Строительство улицы параллельно ул. Новая	с. Холмушино	<b>0,54</b>	590	0	0	0	0	590	0	Местный бюджет Районный бюджет Внебюджетные источники
32	Строительство связки от ул. новая до проектируемой улицы идущей параллельно ул. Новая	с. Холмушино	<b>0,14</b>	190	0	0	0	0	190	0	Местный бюджет Районный бюджет Внебюджетные источники
33	Реконструкция ул. Набережная	с. Холмушино	<b>2,86</b>	2960	0	0	0	0	2960	0	Местный бюджет Районный бюджет Внебюджетные источники

34	Формирование улично-дорожной сети в северной части населенного пункта	с. Холмушино	1,06	1120	0	0	0	0	0	1120	Местный бюджет Районный бюджет Внебюджетные источники
35	Продление ул. Совхозная	д. Кочерикова	0,38	425	0	0	0	0	425	0	Местный бюджет Районный бюджет Внебюджетные источники
36	Формирование улично-дорожной сети в северной части населенного пункта	д. Кочерикова	2,34	2490	0	0	0	0	0	2490	Местный бюджет Районный бюджет Внебюджетные источники
37	Формирование улично-дорожной сети в юго-восточной части населенного пункта	п. Буреть	1,86	2050	0	0	0	1000	1050	0	Местный бюджет Районный бюджет Внебюджетные источники
38	Реконструкция ул. Новая	п. Буреть	1,06	1130	0	0	0	0	0	1130	Местный бюджет Районный бюджет Внебюджетные источники
39	Формирование улично-дорожной сети в северо-восточной части населенного пункта	п. Буреть	0,93	1080	0	0	0	0	0	1080	Местный бюджет Районный бюджет Внебюджетные источники
<b>ИТОГО</b>				<b>67876,46</b>	<b>3488,76</b>	<b>2228,50</b>	<b>2649,10</b>	<b>4310,00</b>	<b>11701,50</b>	<b>43498,60</b>	