



Российская Федерация  
Иркутская область  
Нижнеилимский муниципальный район  
**АДМИНИСТРАЦИЯ**

---

**ПОСТАНОВЛЕНИЕ**

От 22.12.2023 № 1086  
г. Железногорск-Илимский

«Об утверждении проекта межевания территории «Дорога автомобильная (строительство и эксплуатация технологического проезда до кустовой площадки № 1 на Читорминском участке недр)»

В соответствии со ст. 45 Градостроительного кодекса Российской Федерации, руководствуясь Федеральным законом от 06.10.2003г. № 131-ФЗ «Об общих принципах организации местного самоуправления в Российской Федерации», Уставом муниципального образования «Нижнеилимский район», администрация Нижнеилимского муниципального района

**ПОСТАНОВЛЯЕТ:**

1. Утвердить проект межевания территории «Дорога автомобильная (строительство и эксплуатация технологического проезда до кустовой площадки № 1 на Читорминском участке недр)», расположенного: Российская Федерация, Иркутская область, муниципальное образование «Нижнеилимский район», Усть-Кутское лесничество, Каймоновское участковое лесничество, Семигорская дача, эксплуатационные леса, квартал № 34 (в. 15ч, 19ч), общей площадью 0,2271 га, согласно приложению.

2. Опубликовать данное постановление на официальном сайте муниципального образования «Нижнеилимский район» и в периодическом издании «Вестник Думы и администрации Нижнеилимского муниципального района».

3. Контроль за исполнением настоящего постановления возложить на заместителя мэра по жилищной политике, градостроительству, энергетике, транспорту и связи В.В. Цвейгарта.

Мэр района

М.С. Романов

Рассылка: в дело, ОАиГ-2, ДУМИ, орг.отдел, ООО «ИНК»  
Г.А. Бруско  
3-06-52

Утверждено  
Постановлением администрации  
муниципального образования  
«Нижнеилимский район»  
№ \_\_\_\_\_ от \_\_\_\_\_ г.

***ПРОЕКТ МЕЖЕВАНИЯ ТЕРРИТОРИИ  
«Дорога автомобильная (строительство  
и эксплуатация технологического проезда  
до кустовой площадки № 1 на  
Читорминском участке недр)»***

*Иркутск 2023 г.*

## СОДЕРЖАНИЕ

### ОСНОВНАЯ ЧАСТЬ ПРОЕКТА МЕЖЕВАНИЯ ТЕРРИТОРИИ

<i>Раздел 1. Проект межевания территории. Графическая часть</i> .....	3
<i>Основная часть</i> .....	3
<i>Раздел 2. Проект межевания территории. Текстовая часть</i> .....	5
<i>Основная часть</i> .....	5
<b>ПОЯСНИТЕЛЬНАЯ ЗАПИСКА</b> .....	6
1. Перечень и сведения о площади образуемых земельных участков, в том числе возможные способы их образования .....	6
2. Перечень и сведения о площади образуемых земельных участков, которые будут отнесены к территориям общего пользования или имуществу общего пользования, в том .....	6
3. Вид разрешенного использования образуемых земельных участков .....	6
4. Характеристики лесного участка (части лесного участка) .....	6
4.1. Количественные и качественные характеристики лесного участка (части лесного участка) .....	7
4.2. Виды разрешенного использования лесов на лесном участке .....	9
4.3. Сведения об обременениях лесного участка (части лесного участка) .....	10
4.4. Сведения об ограничениях использования лесов .....	10
<i>а. По видам целевого назначения:</i> .....	10
<i>б. По видам использования лесов:</i> .....	10
<i>в. Ограничения по видам особо защитных участков лесов:</i> .....	11
4.5. Сведения об объектах лесной инфраструктуры на лесном участке (части лесного участка) .....	11
4.6. Сведения об объектах, не связанных с созданием лесной инфраструктуры на лесном участке (части лесного участка) .....	11
4.7. Сведения о наличии на лесном участке (части лесного участка) особо защитных участков лесов, особо охраняемых природных территорий, зон с особыми условиями использования территорий .....	11
4.8. Проектируемые виды разрешенного использования и цель предоставления лесного участка (части лесного участка) .....	12
5. Перечень кадастровых номеров существующих земельных участков, на которых линейный объект может быть размещен на условиях сервитута, публичного сервитута .....	12
6. Сведения о границах территории, в отношении которой подготовлен проект .....	13
<b>ПРИЛОЖЕНИЯ</b> .....	14
<i>Раздел 3. Материалы по обоснованию проекта межевания территории</i> .....	21
<i>Графическая часть</i> .....	21
<i>Раздел 4. Материалы по обоснованию проекта межевания территории</i> .....	24
<b>ПОЯСНИТЕЛЬНАЯ ЗАПИСКА</b> .....	25
1. Обоснование определения местоположения границ образуемых земельных участков .....	25
2. Обоснование способа образования земельных участков .....	25
3. Обоснование определения размеров образуемых земельных участков .....	25
4. Обоснование определения границ публичного сервитута, подлежащего установлению в соответствии с законодательством Российской Федерации .....	25

***Раздел 1. Проект межевания территории***  
***Графическая часть***  
***Основная часть***



Проект межевания территории предусматривает размещение линейного объекта – дорога автомобильная (строительство и эксплуатация технологического проезда до кустовой площадки № 1 на Читорминском участке недр).



**Условные обозначения**



- граница образуемых земельных участков из земель лесного фонда



- существующий земельный участок, сведения которого содержатся в ЕГРН



- граница муниципального образования

:622:3У1

- условный номер образуемого земельного участка из земель лесного фонда

***Раздел 2. Проект межевания территории.  
Текстовая часть  
Основная часть***

## ПОЯСНИТЕЛЬНАЯ ЗАПИСКА

### 1. Перечень и сведения о площади образуемых земельных участков, в том числе возможные способы их образования

Настоящим проектом предусматривается образование земельных участков общей площадью 0,2271 га, в целях размещения линейного объекта – дорога автомобильная (строительство и эксплуатация технологического проезда до кустовой площадки № 1 на Читорминском участке недр).

Земельные участки площадью 0,2271 га подлежат образованию в соответствии с таблицей 1.

Таблица 1. – Перечень и сведения о площади образуемых земельных участков

Условный номер образуемых земельных участков	Площадь образуемых земельных участков, кв. м	Возможные способы образования земельных участков	
		Способы образования (для частей земельного участка – цель образования)	Исходные земли и(или) земельные участки (условный номер и (или) кадастровый номер)
38:12:000000:622:3У1	2 271	Образование земельного участка путем раздела земельного участка с кадастровым номером 38:12:000000:622	38:12:000000:622

### 2. Перечень и сведения о площади образуемых земельных участков, которые будут отнесены к территориям общего пользования или имуществу общего пользования, в том числе в отношении которых предполагаются резервирование и (или) изъятие для государственных или муниципальных нужд

Образование земельных участков, которые будут отнесены к территориям общего пользования или имуществу общего пользования, в рамках настоящего проекта не предусмотрено.

Резервирование и (или) изъятие земельных участков для государственных или муниципальных нужд настоящим проектом не предусмотрено.

### 3. Вид разрешенного использования образуемых земельных участков

На образуемые земельные участки из земель лесного фонда будет установлен вид разрешенного использования в соответствии со статьей 25 Лесного кодекса Российской Федерации (таблица 2).

Таблица 2. – Вид разрешенного использования образуемого земельного участка

Порядковый номер образуемого земельного участка	Условный номер образуемого земельного участка	Площадь образуемого земельного участка, кв.м.	Категория земель исходного/образуемого земельного участка	Разрешенное использование образуемого земельного участка
1	38:12:000000:622:3У1	2 271	Земли лесного фонда	строительство, реконструкция, эксплуатация линейных объектов

### 4. Характеристики лесного участка (части лесного участка)

Для лесного участка устанавливается местоположение: Российская Федерация, Иркутская область, муниципальное образование «Нижнеилимский район», Усть-Кутское лесничество, Каймоновское участковое лесничество, Семигорская дача, эксплуатационные леса, квартал № 34 (в. 15ч, 19ч).

Категория земель: Земли лесного фонда.

Площадь проектируемого лесного участка (части лесного участка), га: 0,2271.

**4.1. Количественные и качественные характеристики лесного участка  
(части лесного участка)**

Количественные и качественные характеристики проектируемого лесного участка (части лесного участка) составлены на основании данных государственного лесного реестра Усть-Кутского лесничества.

Таблица 3. Распределение земель

Общая площадь, га	в том числе									
	лесные земли					нелесные земли				
	покрытые лесом	в т.ч. лесные культуры	лесные питомники, плантации	не покрытые лесом	итого	дороги	просеки	болота	другие	итого
1	2	3	4	5	6	7	8	9	10	11
0,2271	0,0761	-	-	0,1510	0,2271	-	-	-	-	-



Таблица 4. Характеристика лесного участка (части лесного участка) в соответствии с таксационным описанием лесного участка

Участковое лесничество	Урочище (при наличии)	Целевое назначение лесов	Категория защитных лесов	Район товаризации*	Лесорастительный район	Разряд такс	Крутизна склона (при склоне выше 20°)	№ квартала	№ выдела	Площадь, га	Категория земель	Ярус	Коэффициент состава	Элемент леса	Возраст	Группа возраста	Высота*	Диаметр*	Бонитет	Класс товарности*	Полнота	Запас на 1 га	Общий запас древесины, кубм	
1	2	3	4	5	6	7	8	9	10	11	12	13	14	15	16	17	18	19	20	21	22	23	24	
Каймоновское	Семигорская дача	Эксплуатационные леса	-	-	Верхнеленский таежный	2	-	34	15	0,0366	лесные, покрытые лесом	1	6	Б	120	4	-	-	3	-	0,8	220	8	
													4	ОС	120		-	-		-				
Каймоновское	Семигорская дача	Эксплуатационные леса	-	-		2	-	34	15	0,1165	лесные, не покрытые лесом (вырубка, Б)	-	-	-	-	-	-	-	-	3	-	-	-	-
Каймоновское	Семигорская дача	Эксплуатационные леса	-	-		2	-	34	19	0,0395	лесные, покрытые лесом	1	5	ОС	90	4	-	-	-	4	-	0,6	160	6
														3	Б	90		-	-		-			
													2	С	90		-	-		-				
Каймоновское	Семигорская дача	Эксплуатационные леса	-	-	2	-	34	19	0,0345	лесные, не покрытые лесом (вырубка, ОС)	-	-	-	-	-	-	-	-	4	-	-	-	-	
<b>Итого</b>										<b>0,2271</b>													<b>14</b>	

Таблица 5. Характеристика насаждений лесного участка  
(части лесного участка)

Целевое назначение лесов	Лесничество	Участковое лесничество/урочище (при наличии)	Лесной квартал / лесотаксационный выдел	Хозяйство, преобладающая порода	Площадь (га) / запас древесины (куб. м) - всего	В том числе по группам возраста древостоя (га / куб. м)					
						молодняки I класса возраста	молодняки II класса возраста	средневозрастные	приспевающие	спелые	перестойные
1	2	3	4	5	6	7	8	9	10	11	12
Эксплуатационные леса	Усть-Кутское	Каймоновское, Семигорская дача	34 (в. 15ч, 19ч)	Мягколиственное, Б	0,0366	-	-	-	-	-	0,0366
					8	-	-	-	-	-	8
				Мягколиственное, ОС	0,0395	-	-	-	-	-	0,0395
					6	-	-	-	-	-	6
				Итого мягколиственное:	0,0761	-	-	-	-	-	0,0761
					14	-	-	-	-	-	14
Итого по эксплуатационным лесам:					0,0761	-	-	-	-	-	0,0761
					14	-	-	-	-	-	14
Всего по участку	Усть-Кутское	Каймоновское, Семигорская дача	34 (в. 15ч, 19ч)	Мягколиственное, Б	0,0366	-	-	-	-	-	0,0366
					8	-	-	-	-	-	8
				Мягколиственное, ОС	0,0395	-	-	-	-	-	0,0395
					6	-	-	-	-	-	6
				Итого мягколиственное:	0,0761	-	-	-	-	-	0,0761
					14	-	-	-	-	-	14
Всего по проектируемому лесному участку:					0,0761	-	-	-	-	-	0,0761
					14	-	-	-	-	-	14

Таблица 6. Средние таксационные показатели насаждений лесного участка (части лесного участка)

Целевое назначение лесов	Хозяйство, преобладающая порода	Состав	Возраст	Бонитет	Полнота	Средний запас древесины лесных насаждений (куб. м / га)					
						молодняки I класса возраста	молодняки II класса возраста	средневозрастные	приспевающие	спелые	перестойные
1	2	3	4	5	6	7	8	9	10	11	12
Эксплуатационные леса	Мягколиственное, Б	6,0Б4,0ОС	120	3	0,8	-	-	-	-	-	220
	Мягколиственное, ОС	5,0ОС3,0Б2,0С	90	4	0,6	-	-	-	-	-	160
	Итого мягколиственное:	4,7Б4,4ОС0,9С	104	4	0,7	-	-	-	-	-	184
Итого по эксплуатационным лесам:		4,7Б4,4ОС0,9С	104	4	0,7	-	-	-	-	-	184
Всего на лесном участке	Мягколиственное, Б	6,0Б4,0ОС	120	3	0,8	-	-	-	-	-	220
	Мягколиственное, ОС	5,0ОС3,0Б2,0С	90	4	0,6	-	-	-	-	-	160
	Итого мягколиственное:	4,7Б4,4ОС0,9С	104	4	0,7	-	-	-	-	-	184
Всего на проектируемом лесном участке:		4,7Б4,4ОС0,9С	104	4	0,7	-	-	-	-	-	184

#### 4.2. Виды разрешённого использования лесов на лесном участке

Лесохозяйственным регламентом Усть-Кутского лесничества в проектируемом лесном участке установлены следующие виды разрешённого использования лесов:

- заготовка древесины;
- заготовка живицы;
- заготовка и сбор недревесных лесных ресурсов;
- заготовка пищевых лесных ресурсов и сбор лекарственных растений;
- осуществление видов деятельности в сфере охотничьего хозяйства;
- ведение сельского хозяйства;

- осуществление рыболовства, за исключением любительского рыболовства;
- осуществление научно-исследовательской деятельности, образовательной деятельности;
- осуществление рекреационной деятельности;
- создание лесных плантаций и их эксплуатация;
- выращивание лесных плодовых, ягодных, декоративных растений, лекарственных растений;
- создание лесных питомников и их эксплуатация;
- осуществление геологического изучения недр, разведка и добыча полезных ископаемых;
- строительство и эксплуатация водохранилищ и иных искусственных водных объектов, создание и расширение территорий морских и речных портов, строительство, реконструкция и эксплуатация гидротехнических сооружений;
- строительство, реконструкция, эксплуатация линейных объектов;
- создание и эксплуатация объектов лесоперерабатывающей инфраструктуры;
- осуществление религиозной деятельности.

#### 4.3. Сведения об обременениях лесного участка (части лесного участка)

Таблица 7. Сведения об обременениях лесного участка (части лесного участка)

№ п/п	Местоположение (лесничество, участковое лесничество, урочище (при наличии), №№ кварталов, выделов)	Наименование юридического лица, ФИО индивидуального предпринимателя, гражданина	Вид права пользования лесным участком (аренда, постоянное бессрочное пользование, безвозмездное пользование)	Основания пользования лесным участком	Срок пользования лесным участком	Вид использования лесного участка
-	-	-	-	-	-	-

#### 4.4. Сведения об ограничениях использования лесов

##### а. По видам целевого назначения:

Территория проектируемого лесного участка относится к эксплуатационным лесам, в связи с чем установлены следующие ограничения:

*Запрещается несоблюдение целей устойчивого, максимально эффективного получения высококачественной древесины и других лесных ресурсов, продуктов их переработки с обеспечением сохранения полезных функций лесов при освоении эксплуатационных лесов (п. 3 ст. 12 Лесного кодекса Российской Федерации).*

*Допускается осуществление всех видов использования лесов, предусмотренных статьей 25 Лесного кодекса Российской Федерации.*

##### б. По видам использования лесов:

Проектируемый лесной участок относится к зоне планируемого освоения лесов для строительства, реконструкции, эксплуатации линейных объектов, в связи с чем установлены следующие ограничения:

*Согласно Правилам использования лесов для строительства, реконструкции, эксплуатации линейных объектов и Перечня случаев использования лесов для строительства, реконструкции, эксплуатации линейных объектов без предоставления лесного участка, с установлением или без установления сервитута, публичного сервитута, утвержденных приказом министерства природных ресурсов и экологии Российской Федерации от 10.07.2020 № 434:*

*в целях размещения объектов, связанных со строительством или реконструкцией линейных объектов, в лесах, расположенных на землях, не относящихся к землям лесного фонда, используются в первую очередь земли, на которых не расположены лесные насаждения;*

*осуществление строительства, реконструкции и эксплуатации линейных объектов должно исключать развитие водной и ветровой эрозии земель на лесных участках, на которых размещаются линейные объекты и их охранные зоны.*

*При использовании лесов в целях строительства, реконструкции, эксплуатации линейных объектов не допускается:*

повреждение лесных насаждений, растительного покрова и почв за пределами земель, на которых осуществляется использование лесов, и охранный зоны линейных объектов;

захламление территорий, прилегающих к землям, на которых осуществляется использование лесов, строительным и бытовым мусором, отходами древесины;

загрязнение земель, на которых осуществляется использование лесов, и территорий, прилегающих к землям, на которых осуществляется использование лесов, химическими и радиоактивными веществами;

проезд транспортных средств, механизмов по произвольным, неустановленным маршрутам.

Не допускается ухудшение санитарного состояния лесов, расположенных на предоставленных гражданам и юридическим лицам лесных участках и лесных участках, прилегающих к ним, при использовании лесов для строительства, реконструкции, эксплуатации линейных объектов (пункт 29 Правил санитарной безопасности в лесах\*).

\*Санитарные правила – Правила санитарной безопасности в лесах, утвержденные постановлением Правительства Российской Федерации от 09.12.2020 № 2047.

#### **в. Ограничения по видам особо защитных участков лесов:**

Согласно данным государственного лесного реестра на проектируемом лесном участке отсутствуют особо защитные участки лесов (ОЗУ).

#### **4.5. Сведения об объектах лесной инфраструктуры на лесном участке (части лесного участка)**

Таблица 8. Объекты лесной инфраструктуры

№ п/п	Лесничество	Участковое лесничество, урочище (при наличии)	Лесной квартал	Лесотаксационный выдел	Наименование объекта	Единица измерения	Объем
1	2	3	4	5	6	7	8
–	–	–	–	–	–	–	–

#### **4.6. Сведения об объектах, не связанных с созданием лесной инфраструктуры на лесном участке (части лесного участка)**

Таблица 9. Объекты, не связанные с созданием лесной инфраструктуры

№ п/п	Лесничество	Участковое лесничество, урочище (при наличии)	Лесной квартал	Лесотаксационный выдел	Наименование объекта	Единица измерения	Объем
1	2	3	4	5	6	7	8
–	–	–	–	–	–	–	–

#### **4.7. Сведения о наличии на лесном участке (части лесного участка) особо защитных участков лесов, особо охраняемых природных территорий, зон с особыми условиями использования территорий**

Согласно сведениям государственного лесного реестра, единого государственного реестра недвижимости, лесохозяйственного регламента Усть-Кутского лесничества, на лесном участке отсутствуют особо защитные участки лесов (ОЗУ), особо охраняемые природные территории (ООПТ) присутствуют зоны с особыми условиями использования территорий.

Таблица 10. Особо защитные участки лесов, особо охраняемые природных территории, зоны особыми условиями использования территорий

№ п/п	Наименование участкового лесничества, урочища (принадличии)	Номер квартала	Номер выдела	Виды ОЗУ, наименование ООПТ, виды зон с особыми условиями использования территорий	Общая площадь, га
1	2	3	4	5	6
<b>Виды зон с особыми условиями использования территории</b>					
1	Каймоновское, Семигорская дача	34	15ч, 19ч	38:00-6.858 - Зоны с особыми условиями использования территории (Охранная зона ВЛ 500 кВ Усть-Илимская ГЭС - Усть-Кут № 3)	0,2271
2	Каймоновское, Семигорская дача	34	15ч, 19ч	38:00-6.888 - Зона публичного сервитута. Прочие зоны с особыми условиями использования территории (Публичный сервитут для использования земель и земельных участков в целях строительства и эксплуатации объекта электросетевого хозяйства федерального значения ВЛ 500 кВ Усть-Илимская ГЭС – Усть-Кут № 3)	0,2271

#### 4.8. Проектируемые виды разрешенного использования и цель предоставления лесного участка (части лесного участка)

Проектируемый вид разрешённого использования лесов лесного участка (части лесного участка): строительство, реконструкция, эксплуатация линейных объектов.

Проектируемая цель предоставления лесного участка (части лесного участка): дорога автомобильная (строительство и эксплуатация технологического проезда до кустовой площадки № 1 на Читорминском участке недр).

Таблица 11. Образуемые лесные участки (части лесных участков) в соответствии со сведениями ЕГРН:

Кадастровый номер лесного участка в соответствии со сведениями ЕГРН	Существующий вид разрешённого использования лесного участка в соответствии со сведениями ЕГРН	Предмет образования (лесной участок, часть лесного участка)	Площадь, образуемого лесного участка (части лесного участка)	Проектируемый вид разрешённого использования
1	2	3	4	5
38:12:000000:622	для ведения лесного хозяйства	лесной участок	0,2271	строительство, реконструкция, эксплуатация линейных объектов
<b>Итого:</b>			<b>0,2271</b>	<b>х</b>

#### 5. Перечень кадастровых номеров существующих земельных участков, на которых линейный объект может быть размещен на условиях сервитута, публичного сервитута

Установление сервитута, публичного сервитута в целях размещения линейного объекта не предполагается.



**6. Сведения о границах территории, в отношении которой подготовлен проект межевания территории**

Таблица 12. Перечень координат характерных точек границ территории, в отношении которой подготовлен проект межевания территории.

Каталог координат (МСК-38, зона 3)		
Номера характерных точек	X	Y
1	888797.56	3346785.83
2	888825.89	3346792.13
3	888825.29	3346794.40
4	888874.15	3346858.71
5	888828.80	3346846.95
6	888793.64	3346800.70
1	888797.56	3346785.83

Перечень координат характерных точек границ территории, в отношении которой утвержден проект межевания, представлен в системе координат, используемой для ведения Единого государственного реестра недвижимости – МСК-38, зона 3.

# ***ПРИЛОЖЕНИЯ***

## Проект межевания территории

## Чертеж межевания территории

## Ведомость площадей формируемых земельных участков

Порядковый номер образуемого ЗУ	Количество контуров	Номер кадастрового квартала/ кадастровый номер исходного ЗУ	Условный номер образуемого ЗУ	Площадь образуемого ЗУ, кв. м.	Категория земель исходного / образуемого ЗУ	Разрешенное использование образуемого ЗУ	Местоположение образуемого земельного участка	Площадь существующего участка, кв. м.	Разрешенное использование исходного/существующего ЗУ	Вид права/ Правообладатель исходного/ существующего ЗУ	Вид кадастровых работ
1	1	38:12:000000:622	38:12:000000:622:ЗУ1	2 271	Земли лесного фонда	Строительство реконструкция, эксплуатация линейных объектов	Российская Федерация, Иркутская область, муниципальное образование «Нижеилимский район», Усть-Кутское лесничество, Каймоновское участковое лесничество, Семигорская дача, эксплуатационные леса, квартал № 34 (в. 15ч., 19ч.)	7 323 934	для ведения лесного хозяйства	Собственность Российской Федерации	Образование земельного участка путем раздела земельного участка с кадастровым номером 38:12:000000:622

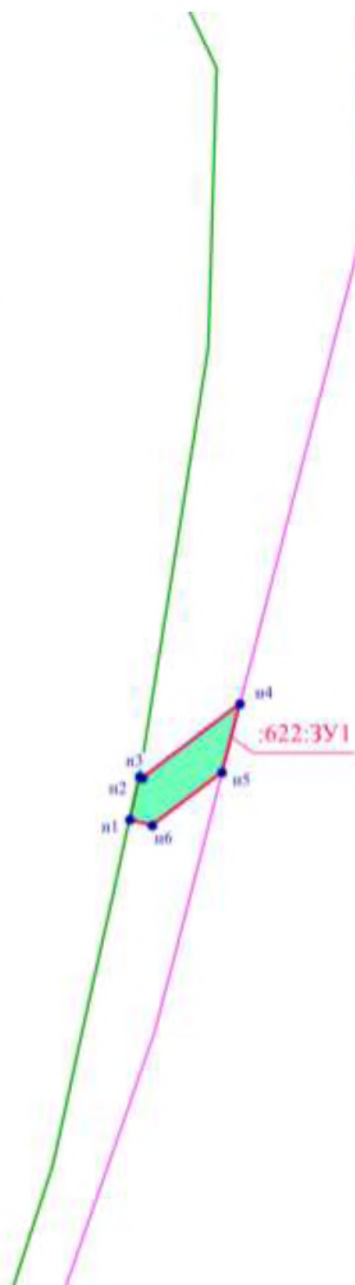
Проект межевания территории  
Чертеж межевания территории

Лист 2 из 2

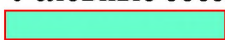
Масштаб 1: 5 000

*Иркутская область,  
муниципальное образование  
«Нижнеилимский район»*

*Усть-Кутское лесничество,  
Каймоновское участковое лесничество,  
Семигорская дача*



**Условные обозначения**



- граница образуемого и (или) изменяемого земельного (лесного) участка



- граница муниципального образования



- граница лесничества



- номера поворотных точек

:622:ЗУ1

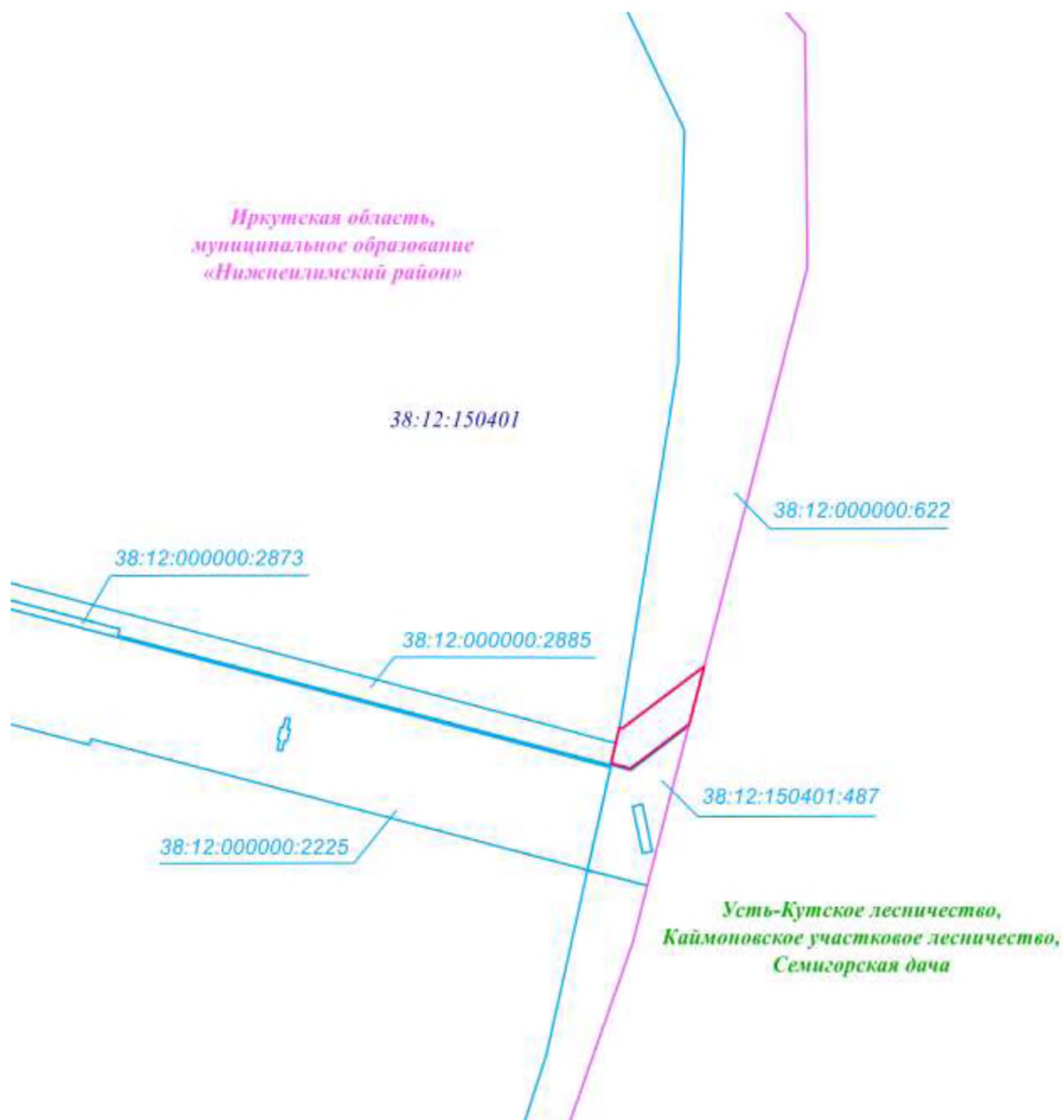
- условный номер земельного (лесного) участка (части земельного участка)

Проект межевания территории  
Приложение к чертежу межевания территории



Каталог координат (МСК-38, зона 3)		
Номера характерных точек	X	Y
н1	888797.56	3346785.83
н2	888825.89	3346792.13
н3	888825.29	3346794.40
н4	888874.15	3346858.71
н5	888828.80	3346846.95
н6	888793.64	3346800.70
н1	888797.56	3346785.83





Проект межевания территории  
Чертеж обоснования проекта межевания территории  
Масштаб 1:5 000



**Условные обозначения**

-  - граница территории, в отношении которой утверждается проект межевания территории
-  - граница лесничества

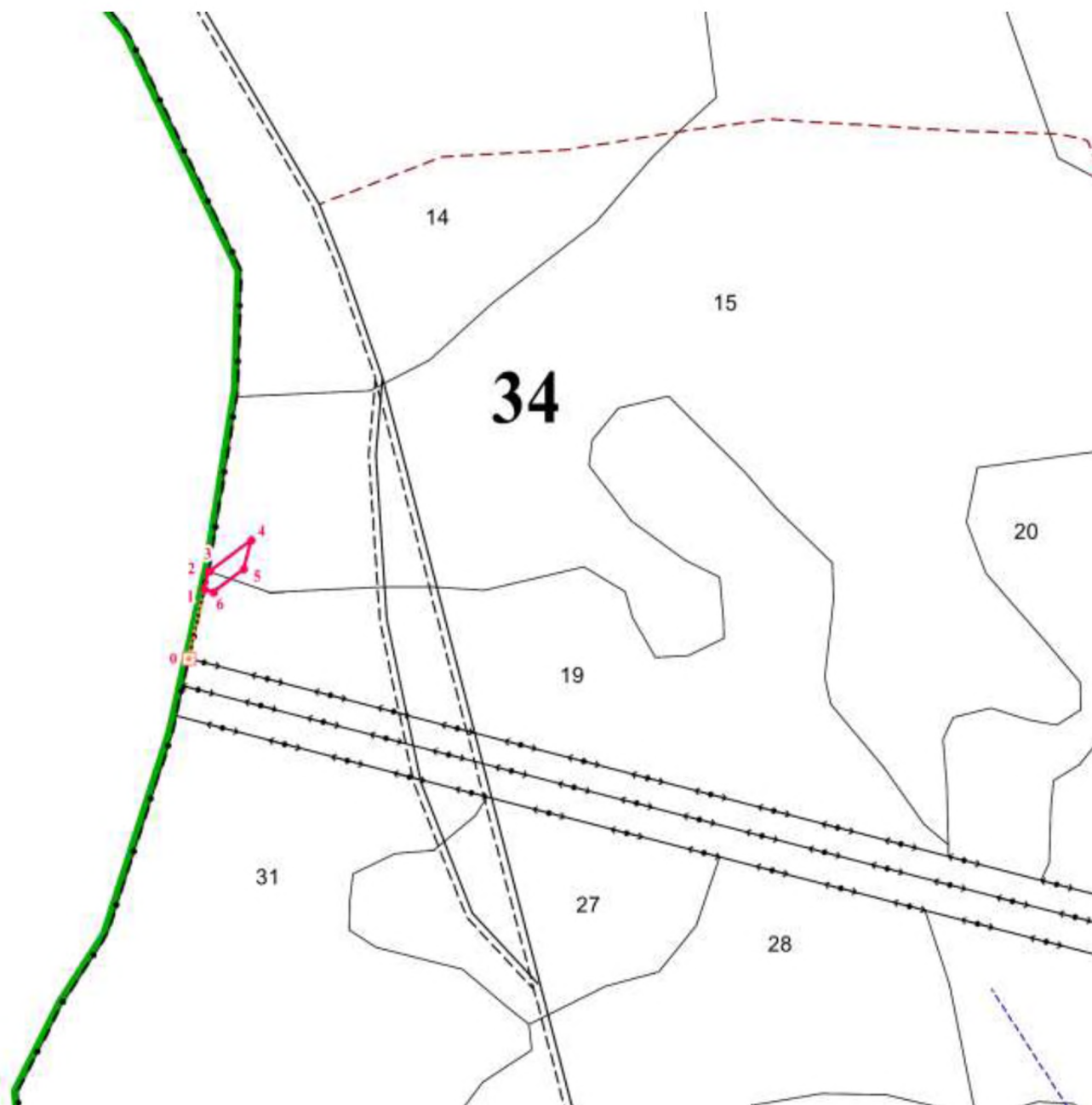
**Земельные участки, учтенные в Едином государственном реестре недвижимости**

-  38:12:000000:662 - существующий земельный участок, его кадастровый номер
- 38:12:150401 - кадастровый квартал, его кадастровый номер
-  - граница муниципального образования

Проект межевания территории  
Чертеж обоснования проекта межевания территории  
Чертеж лесного участка

Лист 1 из 2

Масштаб 1:10 000



Условные обозначения:

34	- лесной квартал
15	- лесотаксационный выдел
	- граница лесничества
	- дорога лесовозная
	- ЛЭП

	- ручей пересыхающий
	- граница проектируемого лесного участка
	- номера поворотных точек
	- линия привязки
	- пункт привязки

Проект межевания территории  
Чертеж обоснования проекта межевания территории  
Приложение к чертежу лесного участка

Лист 2 из 2

**Геоданные:**

Номера характерных точек	Направление румбы (азимуты) линий, ° ' ''	Длина линий, метры
0-1 (привязка)	СВ:012° 33' 49.32"	110.42
1-2	СВ:012° 32' 14.54"	29.02
2-3	ЮВ:075° 11' 39.60"	2.35
3-4	СВ:052° 46' 26.32"	80.77
4-5	ЮЗ:014° 32' 15.09"	46.85
5-6	ЮЗ:052° 45' 26.33"	58.10
6-1	СЗ:075° 13' 54.42"	15.38




***Раздел 3. Материалы по обоснованию  
проекта межевания территории.  
Графическая часть***



Проект межевания территории предусматривает размещение линейного объекта – дорога автомобильная (строительство и эксплуатация технологического проезда до кустовой площадки № 1 на Читорминском участке недр).



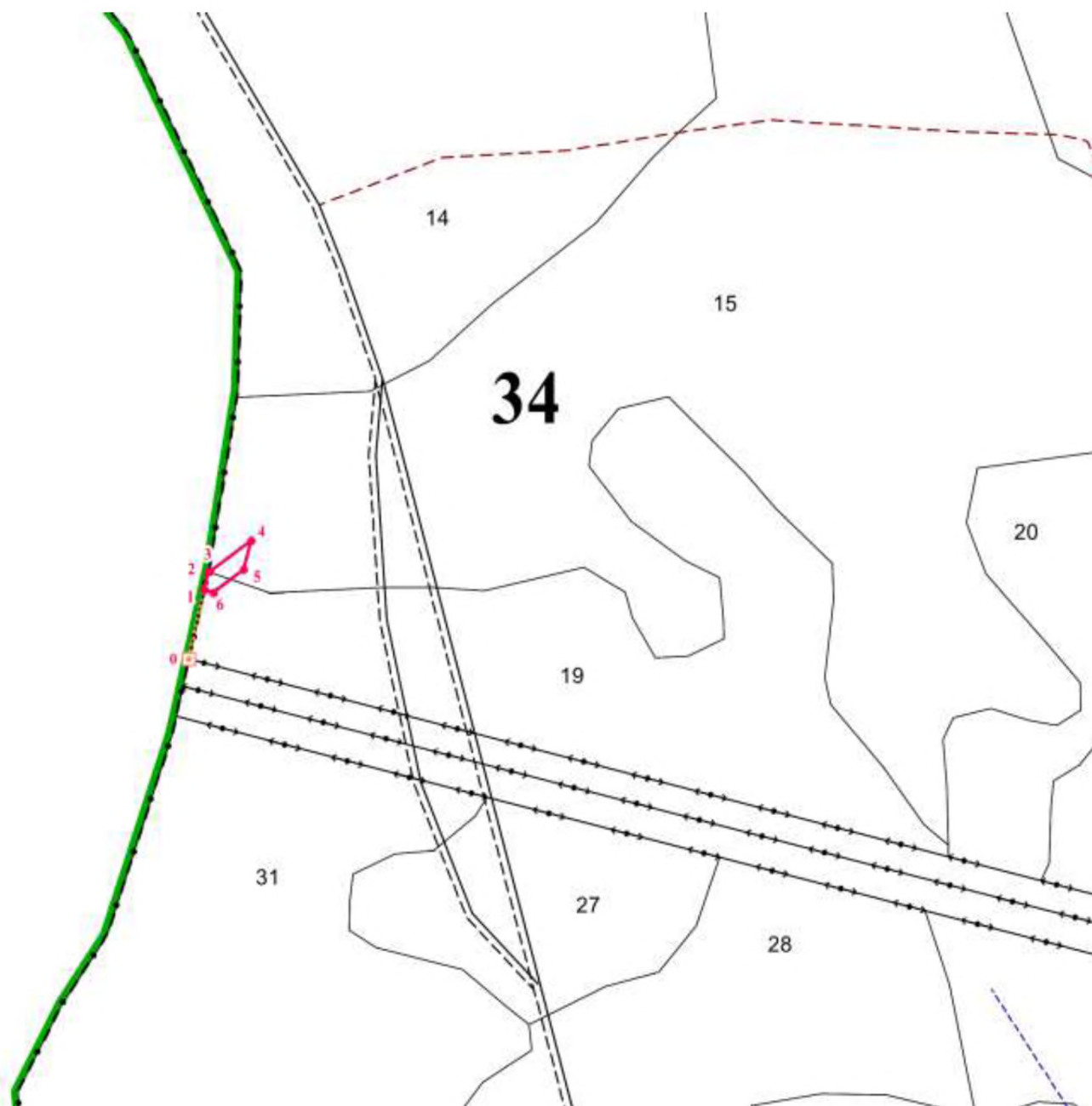
#### Условные обозначения

-  - граница образуемых земельных участков из земель лесного фонда
-  - существующий земельный участок, сведения которого содержатся в ЕГРН
-  - граница муниципального образования



Проект межевания территории предусматривает линейного объекта – дорога автомобильная (строительство и эксплуатация технологического проезда до кустовой площадки № 1 на Читорминском участке недр).

Масштаб 1:10 000



**Условные обозначения:**

<b>34</b>	- лесной квартал
15	- лесотаксационный выдел
	- граница лесничества
	- дорога лесовозная
	- ЛЭП

	- ручей пересыхающий
	- граница проектируемого лесного участка
	- номера поворотных точек
	- линия привязки
	- пункт привязки

***Раздел 4. Материалы по обоснованию  
проекта межевания территории.  
Пояснительная записка***

## **ПОЯСНИТЕЛЬНАЯ ЗАПИСКА**

### **1. Обоснование определения местоположения границ образуемых земельных участков**

Для образуемого земельного (лесного) участка в целях размещения линейного объекта – дорога автомобильная (строительство и эксплуатация технологического проезда до кустовой площадки № 1 на Читорминском участке недр), устанавливается местоположение: Российская Федерация, Иркутская область, муниципальное образование «Нижнеилимский район», Усть-Кутское лесничество, Каймоновское участковое лесничество, Семигорская дача, эксплуатационные леса, квартал № 34 (в. 15ч., 19ч.).

Земельный участок расположен в границах кадастрового квартала: 38:12:150401, границы которого установлены в соответствии с кадастровым делением территории Иркутской области.

Формирование участков осуществляется из земель государственной собственности.

Категория земель: земли лесного фонда.

### **2. Обоснование способа образования земельных участков**

В соответствии с данными Единого государственного реестра недвижимости и Государственного лесного реестра размещение линейного объекта – дорога автомобильная (строительство и эксплуатация технологического проезда до кустовой площадки № 1 на Читорминском участке недр), расположенного на территории муниципального образования «Нижнеилимский район», проходит по существующим земельным участкам. Единственным способом образования земельных участков, необходимых для размещения линейного объекта – дорога автомобильная (строительство и эксплуатация технологического проезда до кустовой площадки № 1 на Читорминском участке недр), расположенного на территории муниципального образования «Нижнеилимский район» является раздел существующих земельных участков (ст. 11.4 Земельного кодекса РФ).

Земельный участок для размещения линейного объекта – дорога автомобильная (строительство и эксплуатация технологического проезда до кустовой площадки № 1 на Читорминском участке недр), расположенный: Российская Федерация, Иркутская область, муниципальное образование «Нижнеилимский район», Усть-Кутское лесничество, Каймоновское участковое лесничество, Семигорская дача, эксплуатационные леса, квартал № 34 (в. 15ч., 19ч.), формируется как образование земельного участка с кадастровыми номерами 38:12:000000:622 состоящего из одного контура, данным проектом межевания территории принимается следующее обозначение 38:12:000000:622:ЗУ1.

Площадь земельного участка лесного фонда составляет 0,2271 га.

### **3. Обоснование определения размеров образуемых земельных участков**

Согласно ст. 36 п.4 п.п.3 Градостроительного Кодекса РФ, действие градостроительного регламента не распространяется на земельные участки, предназначенные для размещения линейных объектов и (или) занятые линейными объектами. Следовательно, предельные (минимальные и (или) максимальные) размеры земельных участков, в том числе их площадь не устанавливаются.

### **4. Обоснование определения границ публичного сервитута, подлежащего установлению в соответствии с законодательством Российской Федерации**

Установление границ публичного сервитута в целях размещения линейного объекта не предусматривается.