

Р.м.с.Д

Российская Федерация
Иркутская область
Муниципальное образование «Тайшетский район»
АДМИНИСТРАЦИЯ РАЙОНА

ПОСТАНОВЛЕНИЕ

от "13" сентября 2022 года

№ 733

Об установлении публичного сервитута

Рассмотрев материалы, представленные Комитетом по управлению муниципальным имуществом, строительству, архитектуре и жилищно-коммунальному хозяйству администрации Тайшетского района, ходатайство открытого акционерного общества "Российские железные дороги" (далее-ОАО"РЖД"), поступившее с письмом Красноярской дирекции по капитальному строительству сетей связи – филиала ОАО "РЖД" от 1 августа 2022 года №371/Крас ДКСТ об установлении публичного сервитута для складирования строительных и иных материалов, размещения временных или вспомогательных сооружений (включая ограждения, бытовки, навесы) и (или) строительной техники, которые необходимы для обеспечения строительства, реконструкции, ремонта объектов транспортной инфраструктуры федерального, регионального или местного значения, на срок указанных строительства, реконструкции, ремонта при реализации объекта: "Второй путь на перегоне Саранчет-Туманшет Красноярской железной дороги", на основании распоряжения Федерального агентства железнодорожного транспорта от 11 октября 2021 года № АИ-482-р "Об утверждении документации по планировке территории (проект планировки территории и проект межевания территории) для объекта: "Второй путь на перегоне Саранчет-Туманшет Красноярской железной дороги", руководствуясь статьями 5, 7, 11, статьёй 23, главой V.7 Земельного кодекса Российской Федерации, Федеральным законом от 25 октября 2001 года № 137-ФЗ "О введении в действие Земельного кодекса Российской Федерации", статьями 22, 45 Устава муниципального образования "Тайшетский муниципальный район Иркутской области", администрация Тайшетского района

ПОСТАНОВЛЯЕТ:

1. Установить публичный сервитут сроком на 22,6 месяцев в границах земельного участка, с кадастровым номером 38:14:000000:2066, находящегося в муниципальной собственности муниципального образования "Тайшетский район", категория земель - земли промышленности, энергетики, транспорта, связи, радиовещания, телевидения, информатики, земель для обеспечения космической деятельности, земель обороны, безопасности и земель иного специального назначения, общей площадью 408 кв.м, в том числе::

площадью 116 кв.м, с местоположением: Иркутская область, Тайшетский район;

площадью 292 кв.м, с местоположением: Иркутская область, Тайшетский район.

2. Публичный сервитут, указанный в пункте 1 настоящего постановления, устанавливается для складирования строительных и иных материалов, размещения временных или вспомогательных сооружений (включая ограждения, бытовки, навесы) и (или) строительной техники, которые необходимы для обеспечения строительства, реконструкции, ремонта объектов транспортной инфраструктуры федерального, регионального или местного значения, на срок указанных строительства, реконструкции,

ремонта при реализации объекта: "Второй путь на перегоне Саранчет-Туманшет Красноярской железной дороги".

3. Утвердить границы публичного сервитута в соответствии со схемой расположения границ сервитута на кадастровом плане территории согласно приложению №1.

4. Определить правообладателем публичного сервитута открытое акционерное общество "Российские железные дороги" (ОГРН 1037739877295, ИНН 7708503727 юридический адрес: 107174, г. Москва, вн. тер. г. муниципальный округ Басманный, ул. Новая Басманная, д. 2/1, стр.1).

5. Открытое акционерное общество "Российские железные дороги" в установленном законом порядке обеспечивает:

осуществление публичного сервитута после внесения сведений о публичном сервитуте в Единый государственный реестр недвижимости;

складирование строительных и иных материалов, размещение временных или вспомогательных сооружений (включая ограждения, бытовки, навесы) и (или) строительной техники, которые необходимы для обеспечения строительства, реконструкции, ремонта объектов транспортной инфраструктуры федерального, регионального или местного значения, на срок указанных строительства, реконструкции, ремонта при реализации объекта: "Второй путь на перегоне Саранчет-Туманшет Красноярской железной дороги";

приведение земельного участка в состояние, пригодное для его использования в соответствии с разрешенным использованием, в срок не позднее чем три месяца после завершения на земельном участке деятельности, для обеспечения которой установлен публичный сервитут.

6. Плата за публичный сервитут в отношении земельных участков устанавливается в размере 1,59 (один руб. 59 коп.) рублей (приложение №2) за весь срок действия публичного сервитута, подлежащая перечислению единовременным платежом в течение шести месяцев со дня принятия настоящего постановления на следующие реквизиты: УФК по Иркутской области (КУМИ РАЙОНА, л/с 04343005070), казначейский счет 03100643000000013400, ОТДЕЛЕНИЕ ИРКУТСК БАНКА РОССИИ//УФК по Иркутской области г. Иркутск, ЕКС (единый казначейский счет) 40102810145370000026, БИК ТОФК 012520101, ИНН 3838000879, КПП 381501001, ОКТМО 25636417, КБК 9091 11 05313 05 0000 120.

7. Комитет по управлению муниципальным имуществом, строительству, архитектуре и жилищно-коммунальному хозяйству администрации Тайшетского района в установленном законом порядке обеспечивает:

размещение настоящего постановления об установлении публичного сервитута на официальном сайте администрации Тайшетского района в информационно-телекоммуникационной сети "Интернет";

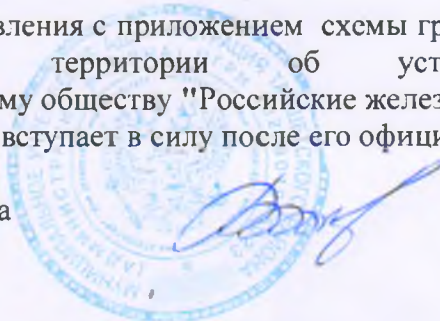
опубликование постановления об установлении публичного сервитута в порядке, установленном для официального опубликования (обнародования) муниципальных правовых актов Уставом Зареченского муниципального образования, по месту нахождения земельных участков, в отношении которого принято настоящее постановление;

направление копии постановления с приложением схемы границ публичного сервитута на кадастровом плане территории об установлении публичного сервитута в федеральный орган исполнительной власти, уполномоченный Правительством Российской Федерации на осуществление государственного кадастрового учета, государственной регистрации прав, ведение Единого государственного реестра недвижимости и предоставление сведений, содержащихся в Едином государственном реестре недвижимости;

направление копии постановления с приложением схемы границ публичного сервитута на кадастровом плане территории об установлении публичного сервитута открытому акционерному обществу "Российские железные дороги".

8. Настоящее постановление вступает в силу после его официального опубликования.

Мэр Тайшетского района



А.В. Величко

ОПИСАНИЕ МЕСТОПОЛОЖЕНИЯ ГРАНИЦ

Публичный сервитут устанавливается в целях складирования строительных и иных материалов, размещения временных или вспомогательных сооружений (включая ограждения, бытовки, навесы) и (или) строительной техники, которые необходимы для обеспечения строительства, реконструкции, ремонта объектов транспортной инфраструктуры федерального, регионального или местного значения, на срок указанных строительства, реконструкции, ремонта при реализации объекта: «Второй путь на перегоне Саранчет-Туманшет Красноярской железной дороги»

(наименование объекта, местоположение границ которого описано (далее - объект))

Раздел 1

Сведения об объекте

№ п/п	Характеристики объекта	Описание характеристик
1	2	3
1.	Местоположение объекта	Иркутская область, район Тайшетский
2.	Площадь объекта +/- величина погрешности определения площади (P +/- Дельта P)	116 +/- 19 м ²
3.	Иные характеристики объекта	Публичный сервитут устанавливается в целях складирования строительных и иных материалов, размещения временных или вспомогательных сооружений (включая ограждения, бытовки, навесы) и (или) строительной техники, которые необходимы для обеспечения строительства, реконструкции, ремонта объектов транспортной инфраструктуры федерального, регионального или местного значения, на срок указанных строительства, реконструкции, ремонта при реализации объекта: «Второй путь на перегоне Саранчет-Туманшет Красноярской железной дороги»

Раздел 2

Сведения о местоположении границ объекта

1. Система координат МСК-38, зона 1

2. Сведения о характерных точках границ объекта

Обозначение характерных точек границ	Координаты, м		Метод определения координат характерной точки	Средняя квадратическая погрешность положения характерной точки (Mt), м	Описание обозначения точки на местности (при наличии)
	X	Y			
1	2	3	4	5	6
1	778846.35	1267232.40	Аналитический метод	0.5	Закрепление отсутствует
2	778863.78	1267248.71	Аналитический метод	0.5	Закрепление отсутствует
3	778870.11	1267253.61	Аналитический метод	0.5	Закрепление отсутствует
4	778871.28	1267254.61	Аналитический метод	0.5	Закрепление отсутствует
5	778875.15	1267257.78	Аналитический метод	0.5	Закрепление отсутствует
6	778872.04	1267261.56	Аналитический метод	0.5	Закрепление отсутствует
7	778845.22	1267233.84	Аналитический метод	0.5	Закрепление отсутствует
1	778846.35	1267232.40	Аналитический метод	0.5	Закрепление отсутствует

3. Сведения о характерных точках части (частей) границы объекта

Обозначение характерных точек части границы	Координаты, м		Метод определения координат характерной точки	Средняя квадратическая погрешность положения характерной точки (Mt), м	Описание обозначения точки на местности (при наличии)
	X	Y			
1	2	3	4	5	6
-	-	-	-	-	-

Раздел 3

Сведения о местоположении измененных (уточненных) границ объекта

1. Система координат -

2. Сведения о характерных точках границ объекта

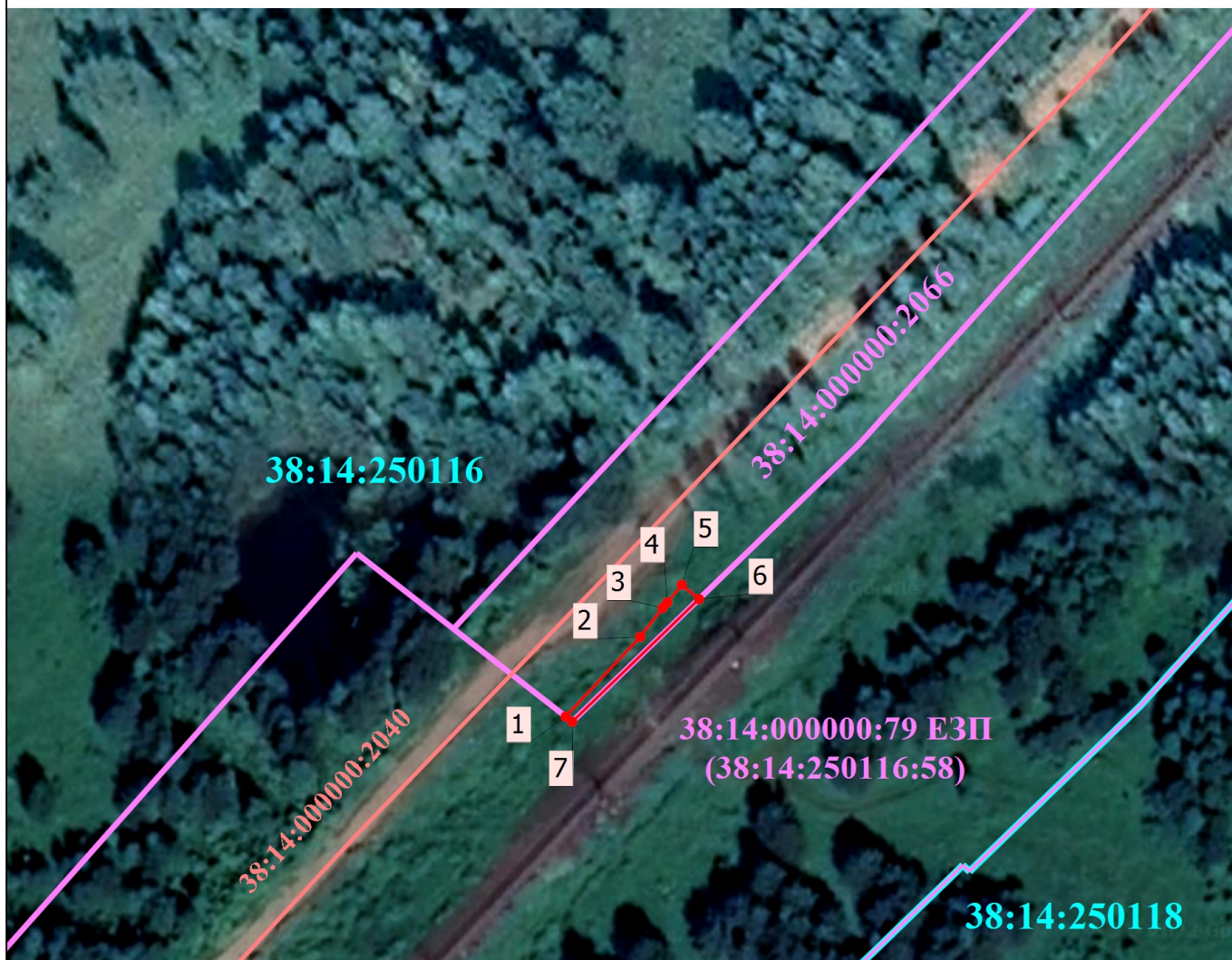
Обозначение характерных точек границ	Существующие координаты, м		Измененные (уточненные) координаты, м		Метод определения координат характерной точки	Средняя квадратическая погрешность положения характерной точки (Mt), м	Описание обозначения точки на местности (при наличии)
	X	Y	X	Y			
1	2	3	4	5	6	7	8
-	-	-	-	-	-	-	

3. Сведения о характерных точках части (частей) границы объекта

Обозначение характерных точек части границы	Существующие координаты, м		Измененные (уточненные) координаты, м		Метод определения координат характерной точки	Средняя квадратическая погрешность положения характерной точки (Mt), м	Описание обозначения точки на местности (при наличии)
	X	Y	X	Y			
1	2	3	4	5	6	7	8
-	-	-	-	-	-	-	

Раздел 4

Схема расположения границ публичного сервитута



Масштаб 1:1500

Условные обозначения

- - Граница публичного сервитута
- - Характерная точка границы земельного участка, сведения о которой отсутствуют в ЕГРН, местоположение которой определено при кадастровых работах (новая характерная точка)
- 1 - Обозначение новой характерной точки
- 38:14:000000:2066 - Кадастровый номер земельного участка
- - Граница земельного участка, сведения о котором внесены в ЕГРН
- - Граница сооружения
- 38:14:000000:2040 - Кадастровый номер ОКС (сооружение), сведения о котором содержатся в ЕГРН
- 38:14:250116 - Номер кадастрового квартала
- - Граница кадастрового квартала
- 38:14:000000:79 ЕЗП (38:14:250116:58) - Кадастровый номер единого землепользования с указанием кадастрового номера обособленного земельного участка

ОПИСАНИЕ МЕСТОПОЛОЖЕНИЯ ГРАНИЦ

Публичный сервитут устанавливается в целях складирования строительных и иных материалов, размещения временных или вспомогательных сооружений (включая ограждения, бытовки, навесы) и (или) строительной техники, которые необходимы для обеспечения строительства, реконструкции, ремонта объектов транспортной инфраструктуры федерального, регионального или местного значения, на срок указанных строительства, реконструкции, ремонта при реализации объекта: «Второй путь на перегоне Саранчет-Туманшет Красноярской железной дороги»

(наименование объекта, местоположение границ которого описано (далее - объект))

Раздел 1

Сведения об объекте

№ п/п	Характеристики объекта	Описание характеристик
1	2	3
1.	Местоположение объекта	Иркутская область, район Тайшетский
2.	Площадь объекта +/- величина погрешности определения площади (Р +/- Дельта Р)	292 +/- 30 м ²
3.	Иные характеристики объекта	Публичный сервитут устанавливается в целях складирования строительных и иных материалов, размещения временных или вспомогательных сооружений (включая ограждения, бытовки, навесы) и (или) строительной техники, которые необходимы для обеспечения строительства, реконструкции, ремонта объектов транспортной инфраструктуры федерального, регионального или местного значения, на срок указанных строительства, реконструкции, ремонта при реализации объекта: «Второй путь на перегоне Саранчет-Туманшет Красноярской железной дороги»

Раздел 2

Сведения о местоположении границ объекта

1. Система координат МСК-38, зона 1

2. Сведения о характерных точках границ объекта

Обозначение характерных точек границ	Координаты, м		Метод определения координат характерной точки	Средняя квадратическая погрешность положения характерной точки (M _t), м	Описание обозначения точки на местности (при наличии)
	X	Y			
1	2	3	4	5	6
1	778969.58	1267354.03	Аналитический метод	0.5	Закрепление отсутствует
2	778978.76	1267360.06	Аналитический метод	0.5	Закрепление отсутствует
3	779010.85	1267388.07	Аналитический метод	0.5	Закрепление отсутствует
4	779017.57	1267394.33	Аналитический метод	0.5	Закрепление отсутствует
5	779037.22	1267403.67	Аналитический метод	0.5	Закрепление отсутствует
6	779037.34	1267403.39	Аналитический метод	0.5	Закрепление отсутствует
7	779041.91	1267405.28	Аналитический метод	0.5	Закрепление отсутствует
8	779037.88	1267415.66	Аналитический метод	0.5	Закрепление отсутствует
1	778969.58	1267354.03	Аналитический метод	0.5	Закрепление отсутствует

3. Сведения о характерных точках части (частей) границы объекта

Обозначение характерных точек части границы	Координаты, м		Метод определения координат характерной точки	Средняя квадратическая погрешность положения характерной точки (M _t), м	Описание обозначения точки на местности (при наличии)
	X	Y			
1	2	3	4	5	6
-	-	-	-	-	-

Раздел 3

Сведения о местоположении измененных (уточненных) границ объекта

1. Система координат -

2. Сведения о характерных точках границ объекта

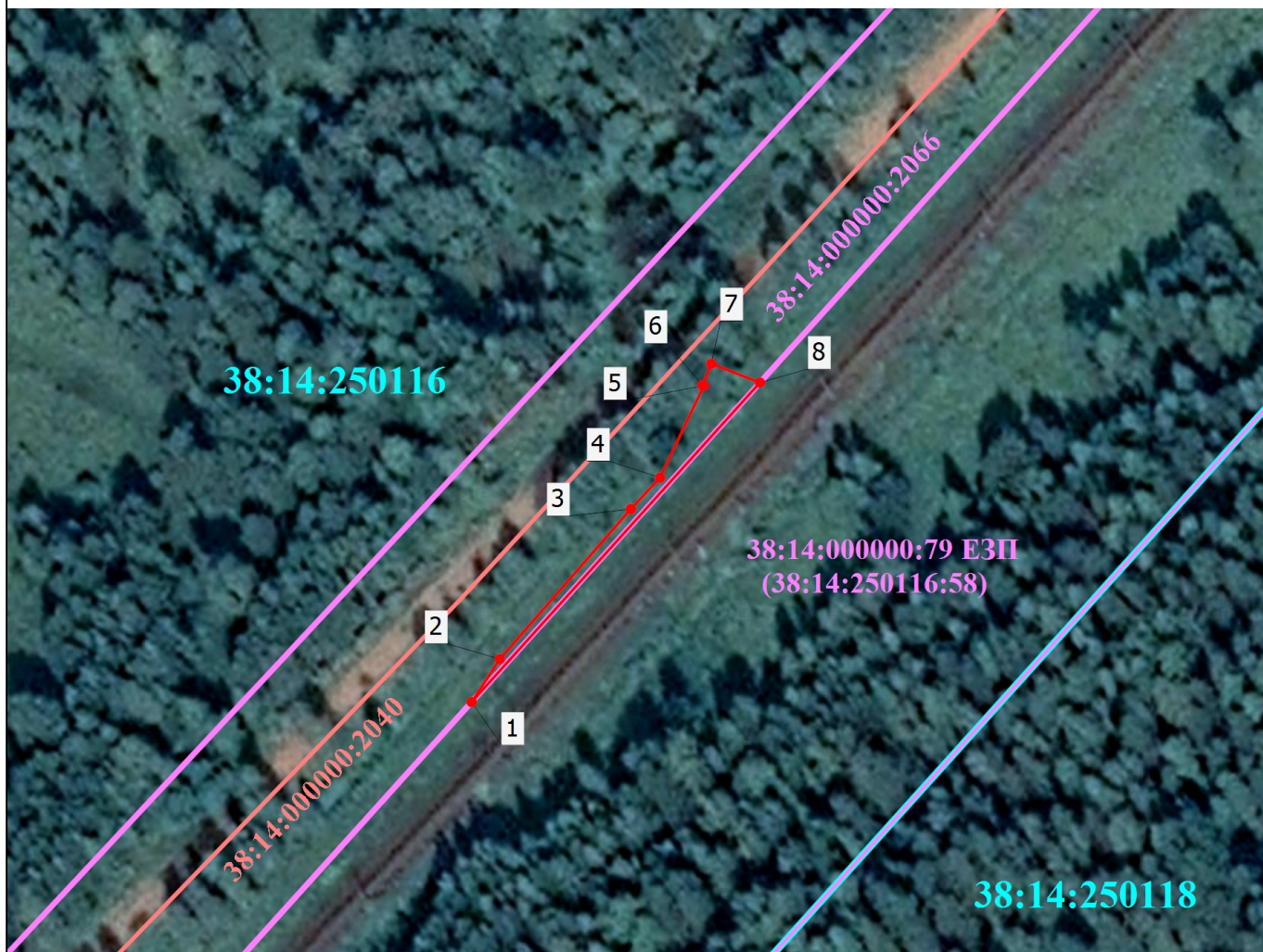
Обозначение характерных точек границ	Существующие координаты, м		Измененные (уточненные) координаты, м		Метод определения координат характерной точки	Средняя квадратическая погрешность положения характерной точки (Mt), м	Описание обозначения точки на местности (при наличии)
	X	Y	X	Y			
1	2	3	4	5	6	7	8
-	-	-	-	-	-	-	

3. Сведения о характерных точках части (частей) границы объекта

Обозначение характерных точек части границы	Существующие координаты, м		Измененные (уточненные) координаты, м		Метод определения координат характерной точки	Средняя квадратическая погрешность положения характерной точки (Mt), м	Описание обозначения точки на местности (при наличии)
	X	Y	X	Y			
1	2	3	4	5	6	7	8
-	-	-	-	-	-	-	

Раздел 4

Схема расположения границ публичного сервитута



Масштаб 1:1500

Условные обозначения

- - Граница публичного сервитута
- - Характерная точка границы земельного участка, сведения о которой отсутствуют в ЕГРН, местоположение которой определено при кадастровых работах (новая характерная точка)
- 1 - Обозначение новой характерной точки
- - Граница сооружения
- 38:14:000000:2040 - Кадастровый номер ОКС (сооружение), сведения о котором содержатся в ЕГРН
- - Граница земельного участка
- 38:14:000000:2066 - Кадастровый номер земельного участка, сведения о котором содержатся в ЕГРН
- 38:14:250116 - Номер кадастрового квартала
- - Граница кадастрового квартала
- 38:14:000000:79 ЕЗП
(38:14:250116:58) - Кадастровый номер единого землепользования с указанием кадастрового номера обособленного земельного участка

Приложение №2
к постановлению администрации
Тайшетского района
от "13" 09 2022 г. №733

Расчет
Платы за публичный сервитут

1	Кадастровый номер, в пределах которого установлен публичный сервитут	38:14:000000:2066
2	Цель установления публичного сервитута	для складирования строительных и иных материалов, размещения временных или вспомогательных сооружений (включая ограждения, бытовки, навесы) и (или) строительной техники, которые необходимы для обеспечения строительства, реконструкции, ремонта объектов транспортной инфраструктуры федерального, регионального или местного значения, на срок указанных строительства, реконструкции, ремонта при реализации объекта: "Второй путь на перегоне Саранчет-Туманшет Красноярской железной дороги"
3	Местоположение земельного участка, в отношении которого установлен публичный сервитут	Иркутская область, Тайшетский район
4	Площадь границы действия публичного сервитута, в кв.м.	116 кв.м 292 кв.м
5	результаты определения кадастровой стоимости земельных участков в составе земель промышленности, энергетики, транспорта, связи, радиовещания, телевидения, информатики, земель для обеспечения космической деятельности, земель обороны, безопасности и земель иного специального назначения на территории Иркутской области по кадастровым номерам земельных участков в соответствии с Постановлением Правительства Иркутской области от 14.01.2014 № 11-пп "О результатах определения кадастровой стоимости земельных участков в составе земель промышленности, энергетики, транспорта, связи, радиовещания, телевидения, информатики, земель для обеспечения космической деятельности, земель обороны, безопасности и земель иного специального назначения на территории Иркутской области"	20,68 руб.

6	кадастровая стоимость земельного участка (руб.) рассчитанная на основании выписки из ЕГРН от 20.06.2022 г. на земельный участок с кадастровым номером 38:14:000000:2066	$6289056,84 \text{ руб.} : 304113 \text{ кв.м} \times 116 \text{ кв.м} = 2398,88 \text{ руб.}$ $6289056,84 \text{ руб.} : 304113 \text{ кв.м} \times 292 \text{ кв.м} = 6038,56 \text{ руб.}$
7	Размер платы за публичный сервитут за весь срок установления публичного сервитута (22,6 месяцев) определяется в соответствии ст. 39.46 ЗК.	$2398,88 \times 0,01\% = 0,24 \text{ руб.} / 12 \text{ мес} \times 22,6 \text{ мес.} = 0,45 \text{ (0 руб.45 коп)}$; $6038,56 \times 0,01\% = 0,60 \text{ руб.} / 12 \text{ мес} \times 22,6 \text{ мес.} = 1,14 \text{ (1 руб.14 коп)}$. Итого: $0,45 + 1,14 = 1,59$ (один руб. 59 коп.) рублей