

Общество с ограниченной ответственностью

ООО «Газимур»

664540, Иркутская обл, Иркутский р-н, Весенняя (Солнечное Тер. Днт) ул, дом № 60, тел. 89501018878

Филиал "Новосибирский" АО "Альфа-Банк"

БИК 045004774, К/с 30101810600000000774, Р/с 40702810523080003009

Проект межевания территории в целях размещения объекта
«Временная ВЛ 10кВ от подстанции Вишнякова до МГ «Сила Сибири»
участок «Ковыкта-Чаянда»».

Директор



А.Ю. Ступин

Иркутск – 2022

ОГЛАВЛЕНИЕ

ВВЕДЕНИЕ	3
РАЗДЕЛ 2. ОСНОВНАЯ ЧАСТЬ ПРОЕКТА МЕЖЕВАНИЯ ТЕРРИТОРИИ. ПОЯСНИТЕЛЬНАЯ ЗАПИСКА	4
2.1 Перечень и сведения о площади образуемых земельных участков	4
2.2 Перечень и сведения о площади образуемых земельных участков, которые будут отнесены к территориям общего пользования или иному имуществу общего пользования, в том числе в отношении которых предполагаются резервирование и (или) изъятие для государственных или муниципальных нужд	5
2.3 Сведения о границах лесничеств, участковых лесничеств, лесных кварталов, лесотаксационных выделов или частей лесотаксационных выделов	5
2.4 Сведения о границах территории, в отношении которой утвержден проект межевания, содержащие перечень координат характерных точек этих границ.	15
Приложение 1	16
РАЗДЕЛ 4. МАТЕРИАЛЫ ПО ОБОСНОВАНИЮ ПРОЕКТА МЕЖЕВАНИЯ ТЕРРИТОРИИ. ПОЯСНИТЕЛЬНАЯ ЗАПИСКА	19
4.1 Обоснование определения местоположения границ образуемых земельных участков с учетом соблюдения требований к образуемым земельным участкам, в том числе требований к предельным (минимальным и (или) максимальным) размерам земельных участков	19
4.2 Обоснование способа образования земельного участка	19
4.3 Обоснование определения размеров образуемого земельного участка/ границ сервитута, подлежащего установлению в соответствии с законодательством Российской Федерации.....	19

ВВЕДЕНИЕ

В соответствии со статьей 41 Градостроительного кодекса Российской Федерации подготовка документации по планировке территории осуществляется в целях обеспечения устойчивого развития территорий, в том числе выделения элементов планировочной структуры, установления границ земельных участков, установления границ зон планируемого размещения объектов капитального строительства.

Настоящим проектом межевания, разработанным в качестве отдельного документа, предусматривается определение местоположения границ земельных участков, образуемых для строительства, реконструкции, эксплуатации линейного объекта («Временная ВЛ 10кВ от подстанции Вишнякова до МГ «Сила Сибири» участок «Ковыкта - Чаянда»).

РАЗДЕЛ 2. ОСНОВНАЯ ЧАСТЬ ПРОЕКТА МЕЖЕВАНИЯ ТЕРРИТОРИИ. ПОЯСНИТЕЛЬНАЯ ЗАПИСКА

2.1 Перечень и сведения о площади образуемых земельных участков

Таблица 1. Перечень и сведения о площади образуемых земельных участков

№ п/п	Кадастровый номер участка в соответствии со сведениями ЕГРН	Площадь, кв. м	Вид разрешенного использования в соответствии с проектом планировки территории (*,**)	Возможные способы образования земельных участков	Местоположение земельного участка
1	2	3	4	5	6
1	38:09:000000:830/ЧЗУ1	7049	Строительство, реконструкция, эксплуатация линейных объектов (п. 13 в ред. Федерального закона от 29.12.2010 N 442-ФЗ)	Образование части земельного участка 38:09:000000:830	Российская Федерация, Иркутская область, муниципальное образование «Киренский район», Киренское лесничество, Киренское участковое лесничество, Алексеевская дача, защитные леса, Технический участок №3 (совхоз «Петропавловский») квартал № 11 (в.2ч,3ч)
1	38:09:000000:830/ЧЗУ2	16300	Строительство, реконструкция, эксплуатация линейных объектов (п. 13 в ред. Федерального закона от 29.12.2010 N 442-ФЗ)	Образование части земельного участка 38:09:000000:830	Российская Федерация, Иркутская область, муниципальное образование «Киренский район», Киренское лесничество, Киренское участковое лесничество, Алексеевская дача, защитные леса, квартал №115 (в.

					14ч), Технический участок №3 (совхоз «Петропавловский») квартал № 11 (в.2ч,3ч)
2	38:09:031301:3У1	2043		Образование земельного участка из земель муниципальной собственности	Российская Федерация, Иркутская область, муниципальное образование «Киренский район»

Примечание:

* В соответствии с Приказом Минэкономразвития России от 04.02.2019 г. №44 внесены изменения в приложение к приказу Минэкономразвития России от 01.09.2014 г. № 540 «Классификатор видов разрешенного использования земельных участков» - содержание видов разрешенного использования, перечисленных в настоящем классификаторе, допускает без отдельного указания в классификаторе размещение и эксплуатацию линейного объекта.

** Вид разрешенного использования образуемых земельных участков устанавливается в соответствии со ст. 25 Лесного кодекса.

2.2 Перечень и сведения о площади образуемых земельных участков, которые будут отнесены к территориям общего пользования или иному имуществу общего пользования, в том числе в отношении которых предполагаются резервирование и (или) изъятие для государственных или муниципальных нужд

Образование земельных участков, которые будут отнесены к территориям общего пользования или имуществу общего пользования, в рамках настоящего проекта не предусмотрено.

Резервирование и (или) изъятие земельных участков для государственных или муниципальных нужд настоящим проектом не предусмотрено.

2.3 Сведения о границах лесничеств, участковых лесничеств, лесных кварталов, лесотаксационных выделов или частей лесотаксационных выделов

2.3.1 Местоположение проектируемого лесного участка (части лесного участка)

Российская Федерация, Иркутская область, муниципальное образование «Киренский район», Киренское лесничество, Киренское участковое лесничество,

Алексеевская дача, защитные леса, квартал №115 (в. 14ч), Технический участок №3 (совхоз «Петропавловский») квартал № 11 (в.2ч,3ч).

Количественные и качественные характеристики проектируемого лесного участка составлены на основании данных государственного лесного реестра Киренского лесничества.

Таблица 2. Распределение земель

Общая площадь - всего	В том числе									
	лесные земли					нелесные земли				
	покры- тых лесом	лесные культу- ры	лесные питомни- ки, плантации	не покры- тых лесом	итого	дороги	просе- ки	боло- та	другие	итого
2,3349	1,1556				1,1556				1,1793	1,1793

Таблица 3. Характеристика проектируемого лесного участка в соответствии с таксационным описанием лесного участка

Участковое лесничество	дача	Целевое назначение лесов	Категория защитных лесов	Район товаризации *	Лесорастительный район	Разряд такс		№ квартала	№ выдела	Площадь, га	Категория земель	Ярус	Коэффициент состава	Элемент леса	Возраст	Группа возраста	Высота*	Диаметр*	Бонитет	Класс товарности*	Полнота	Запас на 1 га	Общий запас древесины кб.м	
						Крутизна склона (при склоне выше 20°)																		
Киренское	Алексеевская	Защитные леса	Ценные леса:нерестоохранные полосы лесов		Верхнеленский таежный район			115	14	1,1793	Нелесные, другие, усадьбы													
Киренское	Технический участок №3 (совхоз «Петропавловский»)	Защитные леса	Ценные леса:нерестоохранные полосы лесов			7		11	2	0,7862	Лесные, покрытые	1	10	С	65	2				2		0,7	190	149
Киренское	Технический участок №3 (совхоз «Петропавловский»)	Защитные леса	Ценные леса:нерестоохранные полосы лесов			7		11	3	0,3694	Лесные, покрытые	1	9	С	55	2				2		0,6	160	59
													1	Б										
		Итого:								2,3349													208	

Примечание: * - заполняется для лесных участков, на которых проектируется заготовка древесины

Таблица 4. Характеристика насаждений проектируемого лесного участка (части лесного участка)

Целевое назначение лесов	Лесничество	Участковое лесничество/урочище (при наличии)	Лесной квартал/лесогакционный выдел	Хозяйство, преобладающая порода	Площадь (га)/запас древесины (куб. м) - всего	В том числе по группам возраста древостоя (га/куб. м)					
						молодняки I класса возраста	молодняки II класса возраста	средневозрастные	приспевающие	спелые	перестойные
1	2	3	4	5	6	7	8	9	10	11	12
Защитные леса	Киренское	Киренское / Тех. Участок №3	11 (вв 2ч, 3ч)	Хв.С	1,1556			1,1556			
					208			208			
Итого хвойные:					1,1556			1,1556			
					208			208			
Всего на лесном участке:					1,1556			1,1556			
					208			208			

Таблица 5. Средние таксационные показатели насаждений проектируемого лесного участка (части лесного участка)

Целевое назначение лесов	Хозяйство, преобладающая порода	Состав	Возраст	Бонитет	Полнота	Средний запас древесины лесных насаждений (куб. м/га)					
						молодняки I класса	молодняки II класса	средневозрастные	приспевающие	спелые	перестойные
1	2	3	4	5	6	7	8	9	10	11	12
Защитные леса	Хв. С	9,7С0,3Б	62	2	0,7			180			
Итого хвойные:		9,7С0,3Б	62	2	0,7			180			
Итого:		9,7С0,3Б	62	2	0,7			180			
Всего на лесном участке:		9,7С0,3Б	62	2	0,7			180			

2.3.3 Виды разрешенного использования лесов на проектируемом лесном участке Лесохозяйственным регламентом Киренского лесничества (лесопарка) в проектируемом лесном участке установлены следующие виды разрешенного использования лесов:

- Защитные леса: ценные леса (леса, расположенные в орехово-промысловых зонах (леса, являющиеся сырьевой базой для заготовки кедровых орехов) – наименование приведено в соответствии со статьёй 115 ЛК РФ:
 - заготовка и сбор недревесных лесных ресурсов
 - заготовка пищевых лесных ресурсов и сбор лекарственных растений
 - осуществление видов деятельности в сфере охотничьего хозяйства
 - ведение сельского хозяйства
 - осуществление рыболовства, за исключением любительского рыболовства
 - осуществление научно-исследовательской деятельности, образовательной деятельности
 - осуществление рекреационной деятельности
 - создание лесных плантаций и их эксплуатация
 - выращивание лесных плодовых, ягодных, декоративных растений, лекарственных растений
 - создание лесных питомников и их эксплуатация
 - осуществление геологического изучения недр, разведка и добыча полезных ископаемых

строительство и эксплуатация водохранилищ и иных искусственных водных объектов, создание и расширение территорий морских и речных портов, строительство, реконструкция и эксплуатация гидротехнических сооружений

строительство, реконструкция, эксплуатация линейных объектов
 осуществление религиозной деятельности

2.3.4 Сведения об обременениях проектируемого лесного участка

Таблица 6. Обременения проектируемого лесного участка (части лесного участка)

№ п/п	Местоположение (лесничество, уч. лесничество, дача/технический участок кв, выд.)	Наименование юр. лица, местонахождение (адрес)	Вид права пользования лесным участком (аренда, постоянное бессрочное пользование, безвозмездное пользование)	Основания пользования лесным участком	Срок пользования лесным участком	Вид использования лесного участка
1	2	3	4	5	6	7
1	-	-	-	-	-	-

2.3.5 Сведения об ограничениях использования лесов

С учетом целевого назначения и правового режима лесов, установленного лесным законодательством Российской Федерации лесохозяйственным регламентом Киренского лесничества предусмотрены следующие ограничения в использовании лесов:

2.3.5.1. По видам целевого назначения лесов

-Защитные леса:

Проведение сплошных рубок в защитных лесах осуществляется в случаях, предусмотренных [частью 6 статьи 21 настоящего Кодекса](#), и в случаях, если выборочные рубки не обеспечивают замену лесных насаждений, утрачивающих свои средообразующие, водоохраные, санитарно-гигиенические, оздоровительные и иные полезные функции, на лесные насаждения, обеспечивающие сохранение целевого назначения защитных лесов и выполняемых ими полезных функций, если иное не установлено настоящим Кодексом.

Виды использования лесов, допустимые к осуществлению в защитных лесах, расположенных на землях лесного фонда, определяются лесохозяйственными регламентами лесничеств (пункт 4 статьи 111 Лесного кодекса Российской Федерации).

В защитных лесах запрещается осуществление деятельности, несовместимой с их целевым назначением и полезными функциями.

Запрещается изменение целевого назначения лесных участков, на которых расположены защитные леса, за исключением случаев, предусмотренных федеральными законами.

В защитных лесах запрещается создание лесоперерабатывающей инфраструктуры (статья 14 Лесного кодекса Российской Федерации).

Запрещаются строительство и эксплуатация объектов капитального строительства, за исключением линейных объектов и гидротехнических сооружений (ч. 2 ст. 115 Лесного кодекса Российской Федерации).

Согласно ст. 65 Водного кодекса РФ в прибрежных защитных полосах запрещаются: использование сточных вод для удобрения почв размещение кладбищ, скотомогильников, мест захоронения отходов производства и потребления, радиоактивных, химических, взрывчатых, токсичных, отравляющих и ядовитых веществ; осуществление авиационных мер по борьбе с вредителями и болезнями растений; движение и стоянка транспортных средств (кроме специальных транспортных средств), за исключением их движения по дорогам и стоянки на дорогах и в специально оборудованных местах, имеющих твердое покрытие.

В ценных лесах запрещаются строительство и эксплуатация объектов капитального строительства, за исключением велосипедных и беговых дорожек, линейных объектов и гидротехнических сооружений.

2.3.5.2. По виду использования лесов

Для всех видов использования лесов:

Согласно п. 15 Правил использования лесов для строительства, реконструкции, эксплуатации линейных объектов от 10.07.2020 года №434 при использовании лесов в целях строительства, реконструкции, эксплуатации линейных объектов не допускается:

- повреждение лесных насаждений, растительного покрова и почв за пределами земель, на которых осуществляется использование лесов, и охранный зоны линейных объектов;
- захламление территорий, прилегающих к землям, на которых осуществляется использование лесов, строительным и бытовым мусором, отходами древесины;
- загрязнение земель, на которых осуществляется использование лесов, и территорий, прилегающих к землям, на которых осуществляется использование лесов, химическими и радиоактивными веществами;
- проезд транспортных средств, механизмов по произвольным, неустановленным маршрутам.

В целях сохранения редких и находящихся под угрозой исчезновения видов деревьев, кустарников, лиан, иных лесных растений, занесенных в Красную книгу Российской Федерации или красные книги субъектов Российской Федерации, может запрещаться осуществление деятельности, негативное воздействие которой приведет или может привести к сокращению численности таких растений и (или) ухудшению среды их обитания, либо могут устанавливаться ограничения осуществления этой деятельности.

Граждане, юридические лица, осуществляющие использование лесов в целях строительства, реконструкции, эксплуатации линейных объектов, обеспечивают:

- регулярное проведение очистки просеки, примыкающих опушек леса, искусственных и естественных водотоков от захламления строительными, лесосечными, бытовыми отходами, от загрязнения отходами производства, токсичными веществами;
- восстановление нарушенных производственной деятельностью лесных дорог, осушительных канав, дренажных систем, шлюзов, мостов, других гидромелиоративных сооружений, квартальных столбов, квартальных просек;
- принятие необходимых мер по устранению аварийных ситуаций, а также ликвидации их последствий.

2.3.5.3. Строительство, реконструкция, эксплуатация линейных объектов:

Строительство, реконструкция и эксплуатация объектов, не связанных с созданием лесной инфраструктуры, на землях лесного фонда допускаются для:

- осуществления геологического изучения недр, разведки и добычи полезных ископаемых;
- использования линий электропередачи, линий связи, дорог, трубопроводов и других линейных объектов, а также сооружений, являющихся неотъемлемой технологической частью указанных объектов;
- переработки древесины и иных лесных ресурсов;
- осуществления рекреационной деятельности;
- осуществления религиозной деятельности.

При использовании лесов для выполнения работ по геологическому изучению недр, для разработки месторождений полезных ископаемых на землях лесного фонда допускается строительство, реконструкция и эксплуатация объектов, не связанных с созданием лесной инфраструктуры, в соответствии со статьей 21 Лесного кодекса Российской Федерации.

Не допускается ухудшение санитарного и лесопатологического состояния лесов, расположенных на предоставленных гражданам и юридическим лицам лесных участках, и лесных участках, прилегающих к ним, при использовании лесов для рекреационных целей, строительства, реконструкции, эксплуатации линейных объектов, выполнения работ по геологическому изучению недр, разработки месторождений полезных ископаемых, строительства и эксплуатации водохранилищ, иных искусственных водных объектов, а также гидротехнических сооружений, морских портов, морских терминалов, речных портов, причалов, переработки древесины и иных лесных ресурсов, а также для иных целей - п. 29 Правил Санитарной безопасности в лесах от 09.12.2020 № 2047.

2.3.5.4. Ограничения по видам особо защитных участков:

Согласно данным государственного лесного реестра на проектируемом лесном участке отсутствуют особо защитные участки лесов (ОЗУ).

2.3.6 Сведения об объектах лесной инфраструктуры на проектируемом лесном участке

Таблица 7. Объекты лесной инфраструктуры

№ п/п	Лесничество	Участковое лесничество/урочи	Лесной квартал	Лесотаксационный выдел	Наименование объекта	Ед. изм.	Объем

		ще (при наличии)					
-	-	-	-	-	-	-	-

2.3.7 Сведения об объектах, не связанных с созданием лесной инфраструктуры на проектируемом лесном участке

Таблица 8. Объекты, не связанные с созданием лесной инфраструктуры

№ п/п	Лесничество	Участковое лесничество/урочище (при наличии)	Лесной квартал	Лесогакционный выдел	Наименование объекта	Ед. изм.	Объем
-	-	-	-	-	-	-	-

2.3.8 Сведения о наличии на проектируемом лесном участке особо защитных участков лесов, особо охраняемых природных территорий, зон с особыми условиями использования территорий

Согласно данным государственного лесного реестра на проектируемом лесном участке имеются зоны с особыми условиями использования территорий (ЗОУИТ). Особо охраняемые природные территории (ООПТ) отсутствуют.

Таблица 9. Особо защитные участки лесов, особо охраняемые природные территории, зоны с особыми условиями использования территорий

№ п/п	Наименование участкового лесничества/урочища (при наличии)	Номер квартала	Номер выдела	Виды ОЗУ, наименование ООПТ, виды зон с особыми условиями использования территорий	Общая площадь, га
ЗОУИТ					
1	Киренское/ Алексеевская	115	14	38:09-6.789 охранная зона инженерных коммуникаций	0,0014
2	Киренское/ Технический участок №3 (совхоз «Петропавловский»)	11	2	38:09-6.2 охранная зона инженерных коммуникаций	0,0464

2.3.9 Вид использования лесов проектируемого лесного участка

Проектируемый вид разрешенного использования лесов лесного участка (части лесного участка): строительство, реконструкция, эксплуатации линейных объектов.

Проектируемая цель предоставления лесного участка (части лесного участка): для строительства, реконструкции, эксплуатации линейных объектов («Временная ВЛ 10кВ от подстанции Вишнякова до МГ «Сила Сибири» участок «Ковыкта - Чайнда»).

Таблица 10. Образующие лесные участки в соответствии со сведениями ЕГРН

Кадастровый номер лесного участка в соответствии со сведениями ЕГРН	Существующий вид разрешенного использования лесного участка в соответствии со сведениями ЕГРН	Предмет образования (лесной участок)	Площадь образуемого лесного участка, га	Проектируемый вид разрешенного использования
38:09:000000:830	-	часть лесного участка	0,7049	Строительство, реконструкция, эксплуатация линейных объектов
38:09:000000:830	-	часть лесного участка	1,6300	Строительство, реконструкция, эксплуатация линейных объектов
Итого:			2,3349	

2.4 Сведения о границах территории, в отношении которой утвержден проект межевания, содержащие перечень координат характерных точек этих границ

Таблица 11. Перечень координат характерных точек территории, в отношении которой утвержден проект межевания (система координат МСК 38, зона 5)

Номер	Точка	Румбы	Расстояние (м)	X	Y
1	2	СЗ: 11° 04' 33"	8.64	1035259.50	5238975.86
2	3	СЗ: 11° 04' 38"	32.84	1035267.98	5238974.20
3	4	СЗ: 18° 11' 34"	16.46	1035300.21	5238967.89
4	5	СЗ: 18° 10' 38"	9.84	1035315.85	5238962.75
5	6	ЮЗ: 78° 59' 04"	115.29	1035325.20	5238959.68
6	7	ЮЗ: 63° 22' 50"	56.44	1035303.17	5238846.51
7	8	ЮЗ: 63° 21' 22"	38.98	1035277.88	5238796.05
8	9	ЮЗ: 63° 18' 42"	8.30	1035260.40	5238761.21
9	10	ЮЗ: 29° 48' 21"	53.64	1035256.67	5238753.79
10	11	ЮЗ: 16° 37' 57"	39.41	1035210.13	5238727.13

11	12	ЮЗ: 88° 38' 28"	233.21	1035172.37	5238715.85
12	13	ЮЗ: 0° 41' 57"	106.53	1035166.84	5238482.71
13	14	ЮЗ: 87° 47' 26"	291.30	1035060.32	5238481.41
14	15	ЮЗ: 87° 46' 33"	18.29	1035049.09	5238190.33
15	16	ЮЗ: 87° 47' 24"	242.47	1035048.38	5238172.05
16	17	СЗ: 82° 59' 48"	91.61	1035039.03	5237929.76
17	18	СЗ: 14° 00' 50"	68.67	1035050.20	5237838.83
18	19	ЮЗ: 44° 24' 43"	9.65	1035116.83	5237822.20
19	20	ЮЗ: 1° 58' 34"	15.08	1035109.94	5237815.45
20	21	ЮЗ: 5° 46' 17"	16.91	1035094.87	5237814.93
21	22	ЮВ: 13° 43' 06"	45.46	1035078.05	5237813.23
22	23	ЮВ: 82° 59' 43"	105.78	1035033.89	5237824.01
23	24	СВ: 87° 47' 30"	243.93	1035020.99	5237929.00
24	25	СВ: 87° 46' 28"	18.28	1035030.39	5238172.75
25	26	СВ: 88° 26' 11"	17.96	1035031.10	5238191.02
26	27	СВ: 85° 01' 53"	20.21	1035031.59	5238208.97
27	28	ЮВ: 88° 56' 24"	13.51	1035033.34	5238229.10
28	29	СВ: 87° 47' 26"	256.78	1035033.09	5238242.61
29	30	СВ: 0° 43' 07"	66.97	1035042.99	5238499.20
30	31	СЗ: 16° 14' 06"	8.16	1035109.95	5238500.04
31	32	СВ: 15° 30' 52"	9.50	1035117.78	5238497.76
32	33	СВ: 0° 30' 47"	22.33	1035126.93	5238500.30
33	34	СВ: 88° 38' 27"	228.91	1035149.26	5238500.50
34	35	СВ: 16° 38' 02"	50.41	1035154.69	5238729.35
35	36	СВ: 29° 48' 14"	31.35	1035202.99	5238743.78
36	37	СВ: 29° 49' 36"	14.78	1035230.19	5238759.36
37	38	СВ: 63° 22' 49"	51.44	1035243.01	5238766.71
38	39	СВ: 63° 20' 54"	44.39	1035266.06	5238812.70
39	40	СВ: 78° 58' 32"	39.38	1035285.97	5238852.37
40	41	СВ: 60° 36' 59"	7.28	1035293.50	5238891.02
41	42	СВ: 73° 58' 32"	8.95	1035297.07	5238897.36
42	43	ЮВ: 5° 58' 12"	3.08	1035299.54	5238905.96
43	44	СВ: 78° 59' 42"	42.01	1035296.48	5238906.28
44	45	ЮВ: 18° 09' 41"	17.23	1035304.50	5238947.52
45	46	СВ: 82° 39' 25"	1.96	1035288.13	5238952.89
46	47	ЮВ: 11° 12' 12"	15.80	1035288.38	5238954.83
47	48	ЮВ: 18° 07' 44"	11.25	1035272.88	5238957.90
48	49	ЮВ: 46° 29' 02"	12.29	1035262.19	5238961.40
49	1	СВ: 43° 53' 12"	8.01	1035253.73	5238970.31

Приложение 1

Таблица 12. Каталог координат поворотных точек границ образуемых земельных участков

Номер	Точка	Румбы	Расстояние (м)	X	Y
38:09:000000:830/ЧЗУ1					

1	2	CB: 44° 40' 38"	26.35	1035041.15	5238451.67
2	3	CB: 87° 48' 12"	11.22	1035059.89	5238470.20
3	4	CB: 0° 42' 10"	88.07	1035060.32	5238481.41
4	5	CB: 75° 11' 16"	79.33	1035148.38	5238482.49
5	6	CB: 88° 38' 36"	156.71	1035168.66	5238559.18
6	7	CB: 16° 37' 57"	39.41	1035172.37	5238715.85
7	8	CB: 29° 50' 31"	8.06	1035210.13	5238727.13
8	9	CB: 64° 18' 34"	31.35	1035217.12	5238731.14
9	10	IO3: 3° 18' 07"	0.52	1035230.71	5238759.39
10	11	IO3: 29° 48' 14"	31.35	1035230.19	5238759.36
11	12	IO3: 16° 38' 02"	50.41	1035202.99	5238743.78
12	13	IO3: 88° 38' 27"	228.91	1035154.69	5238729.35
13	14	IO3: 0° 30' 47"	22.33	1035149.26	5238500.50
14	15	IO3: 15° 30' 52"	9.50	1035126.93	5238500.30
15	16	IOB: 16° 14' 06"	8.16	1035117.78	5238497.76
16	17	IO3: 0° 43' 07"	66.97	1035109.95	5238500.04
17	1	IO3: 87° 46' 59"	47.57	1035042.99	5238499.20
38:09:000000:830/43Y2					
1	2	IO3: 87° 47' 24"	280.06	1035059.89	5238470.18
2	3	IO3: 87° 46' 33"	18.29	1035049.09	5238190.33
3	4	IO3: 87° 47' 24"	242.47	1035048.38	5238172.05
4	5	C3: 83° 00' 11"	91.61	1035039.03	5237929.76
5	6	C3: 14° 00' 43"	68.68	1035050.19	5237838.83
6	7	IO3: 44° 24' 43"	9.65	1035116.83	5237822.20
7	8	IO3: 1° 58' 34"	15.08	1035109.94	5237815.45
8	9	IO3: 5° 46' 17"	16.91	1035094.87	5237814.93
9	10	IOB: 13° 43' 06"	45.46	1035078.05	5237813.23
10	11	IOB: 82° 59' 43"	105.78	1035033.89	5237824.01
11	12	CB: 87° 47' 30"	243.93	1035020.99	5237929.00
12	13	CB: 87° 46' 28"	18.28	1035030.39	5238172.75
13	14	CB: 88° 26' 11"	17.96	1035031.10	5238191.02
14	15	CB: 85° 01' 53"	20.21	1035031.59	5238208.97
15	16	IOB: 88° 56' 24"	13.51	1035033.34	5238229.10
16	17	CB: 87° 47' 31"	209.20	1035033.09	5238242.61
17	1	CB: 44° 40' 38"	26.35	1035041.15	5238451.65
18	19	IO3: 88° 38' 11"	76.47	1035168.66	5238559.16
19	20	IO3: 0° 40' 59"	18.45	1035166.84	5238482.71
20	18	CB: 75° 11' 28"	79.30	1035148.39	5238482.49
21	22	IO3: 63° 18' 42"	8.30	1035260.40	5238761.21
22	23	IO3: 29° 48' 21"	45.57	1035256.67	5238753.79
23	24	CB: 64° 18' 34"	31.35	1035217.13	5238731.14
24	21	CB: 3° 30' 32"	29.74	1035230.72	5238759.39
25	26	C3: 18° 10' 38"	9.84	1035315.85	5238962.75
26	27	IO3: 78° 59' 18"	115.28	1035325.20	5238959.68
27	28	IO3: 63° 22' 33"	56.46	1035303.18	5238846.52
28	29	IOB: 55° 00' 29"	0.12	1035277.88	5238796.05
29	30	IOB: 55° 29' 29"	0.19	1035277.81	5238796.15

30	31	IOB: 55° 37' 11"	0.23	1035277.70	5238796.31
31	32	IOB: 55° 29' 29"	0.78	1035277.57	5238796.50
32	33	IOB: 55° 34' 19"	3.66	1035277.13	5238797.14
33	34	IOB: 55° 34' 17"	2.58	1035275.06	5238800.16
34	35	IOB: 54° 07' 18"	2.54	1035273.60	5238802.29
35	36	IOB: 54° 03' 56"	9.07	1035272.11	5238804.35
36	37	IOB: 54° 08' 30"	1.25	1035266.79	5238811.69
37	38	CB: 63° 20' 54"	44.39	1035266.06	5238812.70
38	39	CB: 78° 58' 32"	39.38	1035285.97	5238852.37
39	40	CB: 60° 36' 59"	7.28	1035293.50	5238891.02
40	41	CB: 73° 58' 32"	8.95	1035297.07	5238897.36
41	25	CB: 73° 58' 34"	59.09	1035299.54	5238905.96
38:09:031301:3Y1					
1	2	C3: 53° 54' 06"	1.19	1035266.06	5238812.69
2	3	C3: 54° 04' 60"	9.14	1035266.76	5238811.73
3	4	C3: 54° 10' 21"	2.53	1035272.12	5238804.33
4	5	C3: 55° 33' 40"	2.55	1035273.60	5238802.28
5	6	C3: 55° 31' 54"	3.68	1035275.04	5238800.18
6	7	C3: 55° 29' 29"	0.78	1035277.12	5238797.15
7	8	C3: 55° 29' 29"	0.39	1035277.56	5238796.51
8	9	C3: 55° 18' 17"	0.16	1035277.78	5238796.19
9	10	IO3: 63° 22' 09"	38.97	1035277.87	5238796.06
10	11	IO3: 3° 30' 20"	30.26	1035260.40	5238761.22
11	12	CB: 29° 48' 44"	14.76	1035230.20	5238759.37
12	1	CB: 63° 22' 31"	51.43	1035243.01	5238766.71
13	14	C3: 11° 04' 33"	8.64	1035259.50	5238975.86
14	15	C3: 11° 04' 38"	32.84	1035267.98	5238974.20
15	16	C3: 18° 12' 13"	16.45	1035300.21	5238967.89
16	17	IO3: 73° 58' 48"	59.06	1035315.84	5238962.75
17	18	IOB: 5° 35' 58"	3.07	1035299.54	5238905.98
18	19	CB: 78° 59' 42"	42.01	1035296.48	5238906.28
19	20	IOB: 18° 09' 41"	17.23	1035304.50	5238947.52
20	21	CB: 82° 39' 25"	1.96	1035288.13	5238952.89
21	22	IOB: 11° 12' 12"	15.80	1035288.38	5238954.83
22	23	IOB: 18° 07' 44"	11.25	1035272.88	5238957.90
23	24	IOB: 46° 29' 02"	12.29	1035262.19	5238961.40
24	13	CB: 43° 53' 12"	8.01	1035253.73	5238970.31

РАЗДЕЛ 4. МАТЕРИАЛЫ ПО ОБОСНОВАНИЮ ПРОЕКТА МЕЖЕВАНИЯ ТЕРРИТОРИИ. ПОЯСНИТЕЛЬНАЯ ЗАПИСКА

4.1 Обоснование определения местоположения границ образуемых земельных участков с учетом соблюдения требований к образуемым земельным участкам, в том числе требований к предельным (минимальным и (или) максимальным) размерам земельных участков

В соответствии со п. 4 ст. 36 Градостроительного кодекса Российской Федерации от 29.12.2004 № 190-ФЗ действия градостроительных регламентов не распространяется на земельные участки, предназначенные для размещения линейных объектов и (или) занятые линейными объектами.

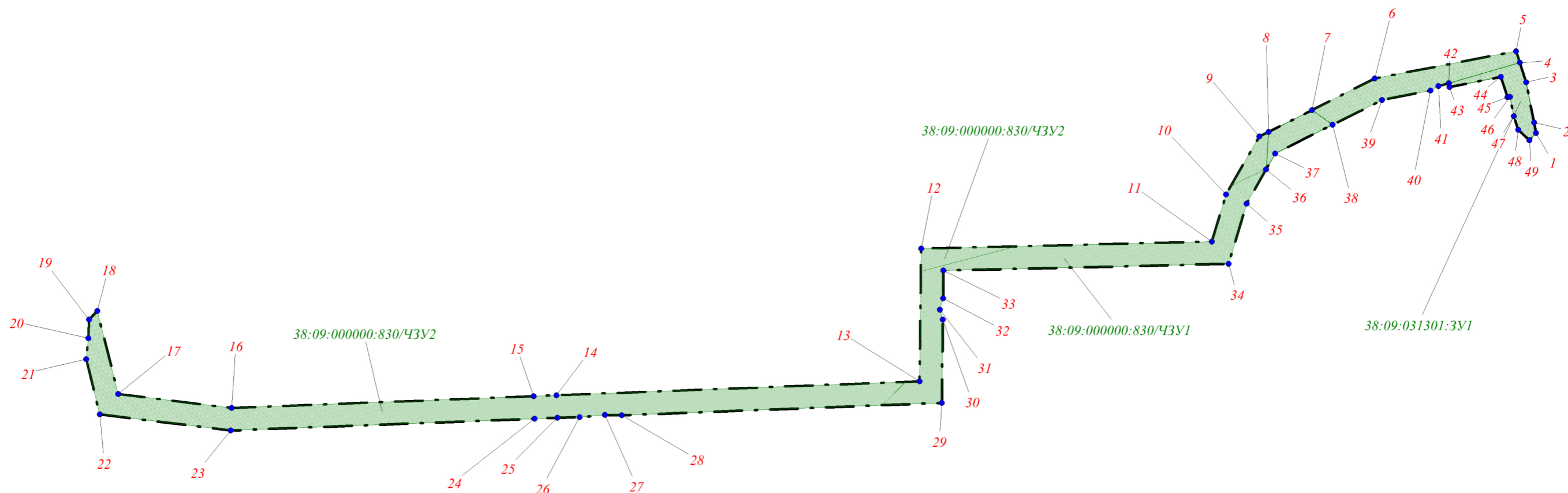
Согласно п. 6. ст. 36 Градостроительного кодекса РФ градостроительные регламенты не устанавливаются для земель лесного фонда, земель, покрытых поверхностными водами, земель запаса, земель особо охраняемых природных территорий (за исключением земель лечебно-оздоровительных местностей и курортов), сельскохозяйственных угодий в составе земель сельскохозяйственного назначения, земельных участков, расположенных в границах особых экономических зон и территорий опережающего социально-экономического развития.

4.2 Обоснование способа образования земельного участка

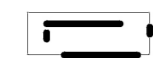
Способ образования земельного участка выбран в соответствии с Земельным кодексом Российской Федерации.

4.3 Обоснование определения размеров образуемого земельного участка/ границ сервитута, подлежащего установлению в соответствии с законодательством Российской Федерации

Публичный сервитут не устанавливается.



Условные обозначения:



границы территории, в отношении которой осуществляется подготовка проекта



границы образуемых земельных участков

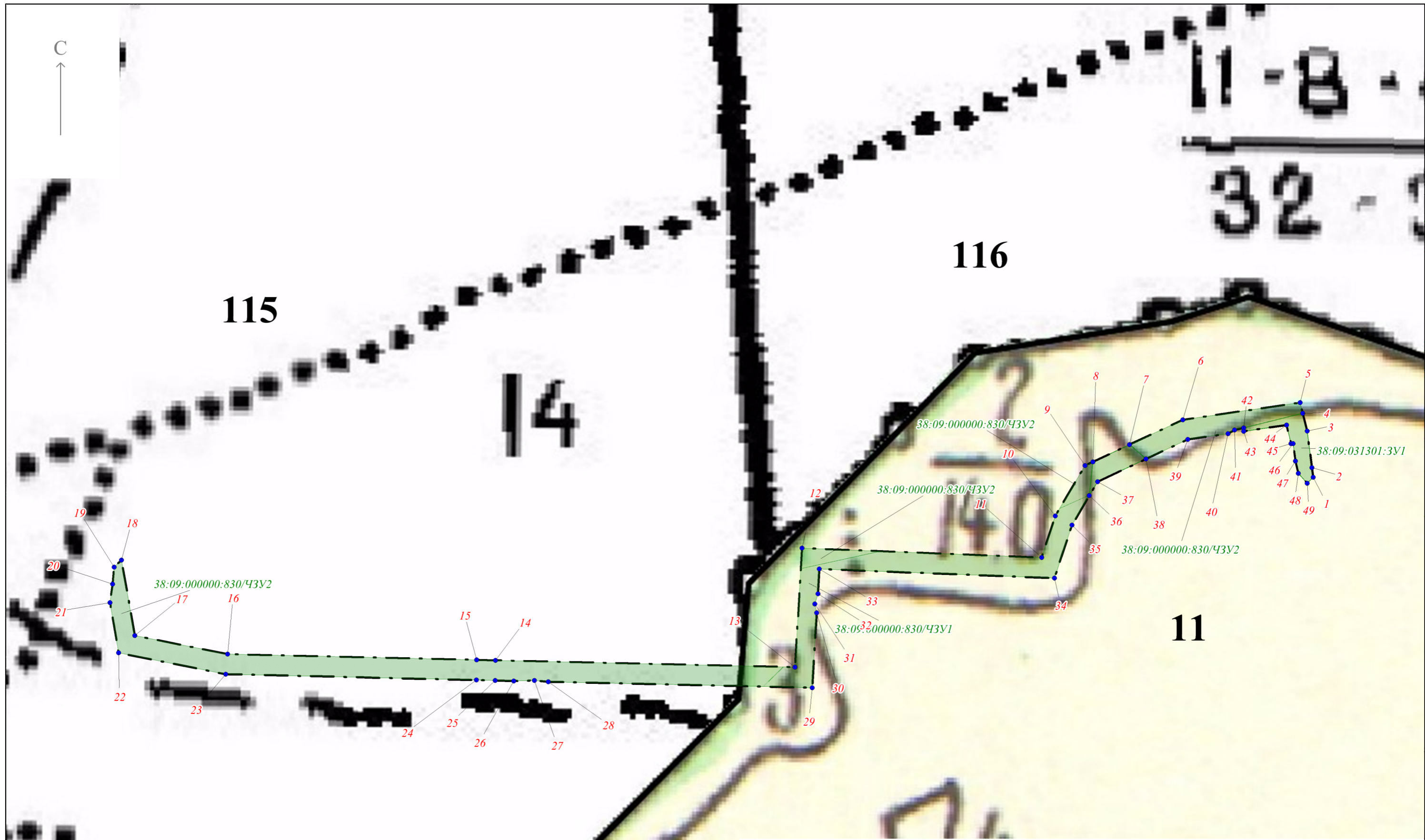
38:07:000000:830/ЧЗУ1

условный номер образуемого земельного участка


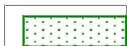




номер поворотной точки границы проектирования

						ПМТ			
						Проект межевания территории: «Временная ВЛ 10кВ от подстанции Вишнякова до МГ «Сила Сибири» участок «Ковыкта-Чаянда»			
Изм.	Кол.уч.	Лист	№ док.	Подп.	Дата		Стадия	Лист	Листов
						Основная часть проекта межевания территории. Графическая часть	ПМТ	1	4
Исполнитель	Ступин				02.2022				
						Чертеж межевания территории М 1:3500	ООО "Газимур"		



Условные обозначения:

-  границы территории, в отношении которой осуществляется подготовка проекта
-  границы образуемых земельных участков
-  условный номер образуемого земельного участка
-  номер поворотной точки границы проектирования

						ПМТ			
						Проект межевания территории: «Временная ВЛ 10кВ от подстанции Вишнякова до МГ «Сила Сибири» участок «Ковыкта-Чаянда»			
Изм.	Кол.уч.	Лист	№ док.	Подп.	Дата	Материалы по обоснованию проекта межевания территории. Графическая часть	Стадия	Лист	Листов
					02.2022		ПМТ	3	
						Схема размещения проектируемого объекта на лесной карте М 1:3500	ООО "Газимур"		

