

14.0000

Российская Федерация
Иркутская область
Муниципальное образование «Тайшетский район»
АДМИНИСТРАЦИЯ РАЙОНА

ПОСТАНОВЛЕНИЕ

от "13" сентября 2022 года

№ 732

Об установлении публичного сервитута

Рассмотрев материалы, представленные Комитетом по управлению муниципальным имуществом, строительству, архитектуре и жилищно-коммунальному хозяйству администрации Тайшетского района, ходатайство открытого акционерного общества "Российские железные дороги" (далее-ОАО "РЖД"), поступившее с письмом Красноярской дирекции по капитальному строительству сетей связи – филиала ОАО "РЖД" от 28 июля 2022 года №367/Крас ДКСТ об установлении публичного сервитута для складирования строительных и иных материалов, размещение временных или вспомогательных сооружений (включая ограждения, бытовки, навесы) и (или) строительной техники, которые необходимы для обеспечения строительства, реконструкции, ремонта объектов транспортной инфраструктуры федерального, регионального или местного значения, на срок указанных строительства, реконструкции, ремонта при размещении объекта: "Второй путь на перегоне Туманшет-Запань Красноярской железной дороги", на основании распоряжения Федерального агентства железнодорожного транспорта от 11 октября 2021 года № АИ-483-р "Об утверждении документации по планировке территории (проект планировки территории и проект межевания территории) для объекта: "Второй путь на перегоне Туманшет-Запань Красноярской железной дороги", руководствуясь статьями 5, 7, 11, статьёй 23, главой V.7 Земельного кодекса Российской Федерации, Федеральным законом от 25 октября 2001 года № 137-ФЗ "О введении в действие Земельного кодекса Российской Федерации", статьями 22, 45 Устава муниципального образования "Тайшетский муниципальный район Иркутской области", администрация Тайшетского района

ПОСТАНОВЛЯЕТ:

1. Установить публичный сервитут общей площадью 8696 кв.м сроком на 25 месяцев в отношении земель:

в границах кадастрового квартала 38:14:000000 из земель лесного фонда, площадью 768 кв.м (контур 1), площадью 59 кв.м (контур 2), площадью 561 кв.м (контур 3), с местоположением: Иркутская область, Тайшетский район;

в границах кадастрового квартала 38:14:250115 из земель сельскохозяйственного назначения, площадью 2114 кв.м (контур 4) с местоположением: Иркутская область, Тайшетский район;

в границах кадастрового квартала 38:14:250116 из земель лесного фонда, площадью 35 кв.м (контур 5) с местоположением: Иркутская область, Тайшетский район;

в границах кадастрового квартала 38:14:250126 из земель лесного фонда, площадью 212 кв.м (контур 6) с местоположением: Иркутская область, Тайшетский район;

в границах кадастрового квартала 38:14:250126 из земель сельскохозяйственного назначения, площадью 1908 кв.м (контур 7) с местоположением: Иркутская область, Тайшетский район;

в границах кадастрового квартала 38:14:250126 из земель лесного фонда, площадью 3039 кв.м (контур 8) с местоположением: Иркутская область, Тайшетский район.

2. Публичный сервитут, указанный в пункте 1 настоящего постановления, устанавливается для складирования строительных и иных материалов, размещение временных или вспомогательных сооружений (включая ограждения, бытовки, навесы) и (или) строительной техники, которые необходимы для обеспечения строительства, реконструкции, ремонта объектов транспортной инфраструктуры федерального, регионального или местного значения, на срок указанных строительства, реконструкции, ремонта при размещении объекта: "Второй путь на перегоне Туманшет-Запань Красноярской железной дороги".

3. Утвердить границы публичного сервитута в соответствии со схемой расположения границ сервитута на кадастровом плане территории согласно приложению №1.

4. Определить правообладателем публичного сервитута открытое акционерное общество "Российские железные дороги" (ОГРН 1037739877295, ИНН 7708503727 юридический адрес: 107174, г. Москва, вн. тер. г. муниципальный округ Басманный, ул. Новая Басманная, д. 2/1, стр.1).

5. Открытое акционерное общество "Российские железные дороги" в установленном законом порядке обеспечивает:

составление проекта освоения лесов в соответствии с приказом Рослесхоза от 29 февраля 2012 года № 69 "Об утверждении состава проекта освоения лесов и порядка его разработки";

ежегодно в установленном порядке подавать лесную декларацию в орган государственной власти, осуществляющий полномочия в области лесных отношений в лице министерства лесного комплекса Иркутской области;

представление отчетов об использовании лесов в соответствии со статьей 49 Лесного кодекса Российской Федерации в орган государственной власти, осуществляющий полномочия в области лесных отношений в лице министерства лесного комплекса Иркутской области;

обращение в министерство лесного комплекса Иркутской области за расчетом платы за публичный сервитут установленный в отношении земельных участков из земель лесного фонда.

осуществление публичного сервитута после внесения сведений о публичном сервитуте в Единый государственный реестр недвижимости;

складирование строительных и иных материалов, размещение временных или вспомогательных сооружений (включая ограждения, бытовки, навесы) и (или) строительной техники, которые необходимы для обеспечения строительства, реконструкции, ремонта объектов транспортной инфраструктуры федерального, регионального или местного значения, на срок указанных строительства, реконструкции, ремонта при размещении объекта: "Второй путь на перегоне Туманшет-Запань Красноярской железной дороги" в границах зоны действия публичного сервитута;

приведение земельного участка в состояние, пригодное для его использования в соответствии с разрешенным использованием, в срок не позднее чем три месяца после завершения на земельном участке деятельности, для обеспечения которой установлен публичный сервитут.

6. Плата за публичный сервитут в отношении земельных участков сельскохозяйственного назначения устанавливается в размере 1,35 (один руб. 35 коп.) рублей (приложение №2) за весь срок действия публичного сервитута, подлежащая

перечислению единовременным платежом в течение шести месяцев со дня принятия настоящего постановления на следующие реквизиты: УФК по Иркутской области (КУМИ РАЙОНА, л/с 04343005070), казначейский счет 03100643000000013400, ОТДЕЛЕНИЕ ИРКУТСК БАНКА РОССИИ//УФК по Иркутской области г. Иркутск, ЕКС (единый казначейский счет) 40102810145370000026, БИК ТОФК 012520101, ИНН 3838000879, КПП 381501001, ОКТМО 25636417, КБК 9091 11 05313 05 0000 120.

7. Комитет по управлению муниципальным имуществом, строительству, архитектуре и жилищно-коммунальному хозяйству администрации Тайшетского района в установленном законом порядке обеспечивает:

размещение настоящего постановления об установлении публичного сервитута на официальном сайте администрации Тайшетского района в информационно-телекоммуникационной сети "Интернет";

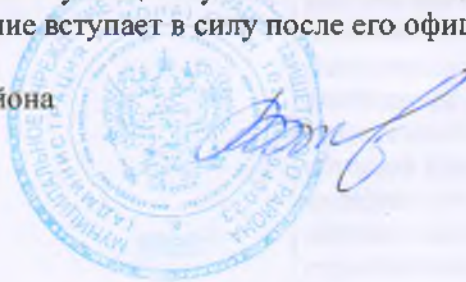
опубликование постановления об установлении публичного сервитута в порядке, установленном для официального опубликования (обнародования) муниципальных правовых актов Уставом Зареченского муниципального образования, по месту нахождения земельных участков, в отношении которого принято настоящее постановление;

направление копии постановления с приложением схемы границ публичного сервитута на кадастровом плане территории об установлении публичного сервитута в федеральный орган исполнительной власти, уполномоченный Правительством Российской Федерации на осуществление государственного кадастрового учета, государственной регистрации прав, ведение Единого государственного реестра недвижимости и предоставление сведений, содержащихся в Едином государственном реестре недвижимости;

направление копии постановления с приложением схемы границ публичного сервитута на кадастровом плане территории об установлении публичного сервитута открытому акционерному обществу "Российские железные дороги".

8. Настоящее постановление вступает в силу после его официального опубликования.

Мэр Тайшетского района



А.В. Величко

ОПИСАНИЕ МЕСТОПОЛОЖЕНИЯ ГРАНИЦ

публичного сервитута для складирования строительных и иных материалов, размещение временных или вспомогательных сооружений (включая ограждения, бытовки, навесы) и (или) строительной техники, которые необходимы для обеспечения строительства, реконструкции, ремонта объектов транспортной инфраструктуры федерального, регионального или местного значения, на срок указанных строительства, реконструкции, ремонта при реализации объекта: «Второй путь на перегоне Туманшет – Запань Красноярской железной дороги»

(наименование объекта, местоположение границ которого описано (далее - объект))

Раздел 1

Сведения об объекте

№ п/п	Характеристики объекта	Описание характеристик
1	2	3
1.	Местоположение объекта	Иркутская область, район Тайшетский
2.	Площадь объекта +/- величина погрешности определения площади (Р +/- Дельта Р)	8696 +/- 163 м ²
3.	Иные характеристики объекта	Публичный сервитут для складирования строительных и иных материалов, размещения временных или вспомогательных сооружений (включая ограждения, бытовки, навесы) и (или) строительной техники, которые необходимы для обеспечения строительства, реконструкции, ремонта объектов транспортной инфраструктуры федерального, регионального или местного значения, на срок указанных строительства, реконструкции, ремонта при реализации объекта: «Второй путь на перегоне Туманшет – Запань Красноярской железной дороги». Обладатель публичного сервитута - Открытое акционерное общество "Российские железные дороги", ОГРН 1037739877295, ИНН 7708503727, почтовый адрес: 107174, г. Москва, ул. Новая Басманная, д. 2/1, стр. 1, адрес электронной почты: fax@css.rzd.ru. Публичный сервитут устанавливается сроком на 25 месяцев.

Раздел 2

Сведения о местоположении границ объекта

1. Система координат МСК-38, зона-1

2. Сведения о характерных точках границ объекта

Обозначение характерных точек границ	Координаты, м		Метод определения координат характерной точки	Средняя квадратическая погрешность положения характерной точки (M _t), м	Описание обозначения точки на местности (при наличии)
	X	Y			
1	2	3	4	5	6
Контур 1 (38:14:000000) площадью 768 кв.м					
1	791075.95	1281591.54	Аналитический метод	2.5	-
2	791067.19	1281600.87	Аналитический метод	2.5	-
3	791024.05	1281499.29	Аналитический метод	2.5	-
4	791042.88	1281531.50	Аналитический метод	2.5	-
5	791042.85	1281531.68	Аналитический метод	2.5	-
6	791047.88	1281548.34	Аналитический метод	2.5	-
7	791075.77	1281578.94	Аналитический метод	2.5	-
8	791082.96	1281584.07	Аналитический метод	2.5	-
1	791075.95	1281591.54	Аналитический метод	2.5	-
Контур 2 (38:14:000000) площадью 59 кв.м					
9	791089.62	1281588.84	Аналитический метод	2.5	-
10	791083.43	1281595.43	Аналитический метод	2.5	-
11	791080.71	1281598.26	Аналитический метод	2.5	-
12	791077.59	1281593.86	Аналитический метод	2.5	-
13	791085.16	1281587.04	Аналитический метод	2.5	-
14	791085.58	1281586.47	Аналитический метод	2.5	-
15	791085.70	1281586.03	Аналитический метод	2.5	-
9	791089.62	1281588.84	Аналитический метод	2.5	-
Контур 3 (38:14:000000) площадью 561 кв.м					
16	791089.62	1281588.84	Аналитический метод	2.5	-
17	791094.75	1281592.50	Аналитический метод	2.5	-
18	791100.50	1281591.54	Аналитический метод	2.5	-

19	791110.59	1281606.11	Аналитический метод	2.5	-
20	791112.57	1281612.54	Аналитический метод	2.5	-
21	791107.92	1281609.54	Аналитический метод	2.5	-
22	791097.08	1281616.32	Аналитический метод	2.5	-
23	791094.01	1281639.19	Аналитический метод	2.5	-
24	791092.60	1281621.51	Аналитический метод	2.5	-
25	791087.11	1281607.31	Аналитический метод	2.5	-
26	791080.71	1281598.26	Аналитический метод	2.5	-
27	791083.43	1281595.43	Аналитический метод	2.5	-
16	791089.62	1281588.84	Аналитический метод	2.5	-
Контур 4 (38:14:250115) площадью 2114 кв.м					
28	788717.77	1277546.43	Аналитический метод	2.5	-
29	788626.65	1277533.34	Аналитический метод	2.5	-
30	788628.17	1277523.47	Аналитический метод	2.5	-
31	788626.54	1277523.27	Аналитический метод	2.5	-
32	788627.44	1277513.66	Аналитический метод	2.5	-
33	788630.52	1277512.95	Аналитический метод	2.5	-
34	788720.13	1277521.36	Аналитический метод	2.5	-
28	788717.77	1277546.43	Аналитический метод	2.5	-
Контур 5 (38:14:250116) площадью 35 кв.м					
35	791082.96	1281584.07	Аналитический метод	2.5	-
36	791085.70	1281586.03	Аналитический метод	2.5	-
37	791085.58	1281586.47	Аналитический метод	2.5	-
38	791085.16	1281587.04	Аналитический метод	2.5	-
39	791077.59	1281593.86	Аналитический метод	2.5	-
40	791075.95	1281591.54	Аналитический метод	2.5	-
35	791082.96	1281584.07	Аналитический метод	2.5	-
Контур 6 (38:14:250126) площадью 212 кв.м					
41	791101.83	1281667.82	Аналитический метод	2.5	-
42	791109.09	1281680.82	Аналитический метод	2.5	-
43	791112.79	1281695.63	Аналитический метод	2.5	-

44	791111.10	1281705.60	Аналитический метод	2.5	-
45	791104.62	1281690.11	Аналитический метод	2.5	-
46	791097.30	1281672.61	Аналитический метод	2.5	-
47	791101.76	1281669.55	Аналитический метод	2.5	-
41	791101.83	1281667.82	Аналитический метод	2.5	-

Контур 7 (38:14:250126) площадью 1908 кв.м

48	791266.38	1282076.75	Аналитический метод	2.5	-
49	791276.19	1282072.12	Аналитический метод	2.5	-
50	791289.93	1282103.96	Аналитический метод	2.5	-
51	791292.93	1282102.66	Аналитический метод	2.5	-
52	791331.91	1282193.43	Аналитический метод	2.5	-
53	791317.06	1282199.82	Аналитический метод	2.5	-
48	791266.38	1282076.75	Аналитический метод	2.5	-

Контур 8 (38:14:250126) площадью 3039 кв.м

54	792257.58	1283495.62	Аналитический метод	2.5	-
55	792272.64	1283483.07	Аналитический метод	2.5	-
56	792292.45	1283506.32	Аналитический метод	2.5	-
57	792289.39	1283508.61	Аналитический метод	2.5	-
58	792290.94	1283519.26	Аналитический метод	2.5	-
59	792308.33	1283520.42	Аналитический метод	2.5	-
60	792361.57	1283583.59	Аналитический метод	2.5	-
61	792336.87	1283606.10	Аналитический метод	2.5	-
62	792334.20	1283602.91	Аналитический метод	2.5	-
63	792308.31	1283553.34	Аналитический метод	2.5	-
54	792257.58	1283495.62	Аналитический метод	2.5	-

3. Сведения о характерных точках части (частей) границы объекта

Обозначение характерных точек части границы	Координаты, м		Метод определения координат характерной точки	Средняя квадратическая погрешность положения характерной точки (Mt), м	Описание обозначения точки на местности (при наличии)
	X	Y			
1	2	3	4	5	6
-	-	-	-	-	-

Раздел 3

Сведения о местоположении измененных (уточненных) границ объекта

1. Система координат -

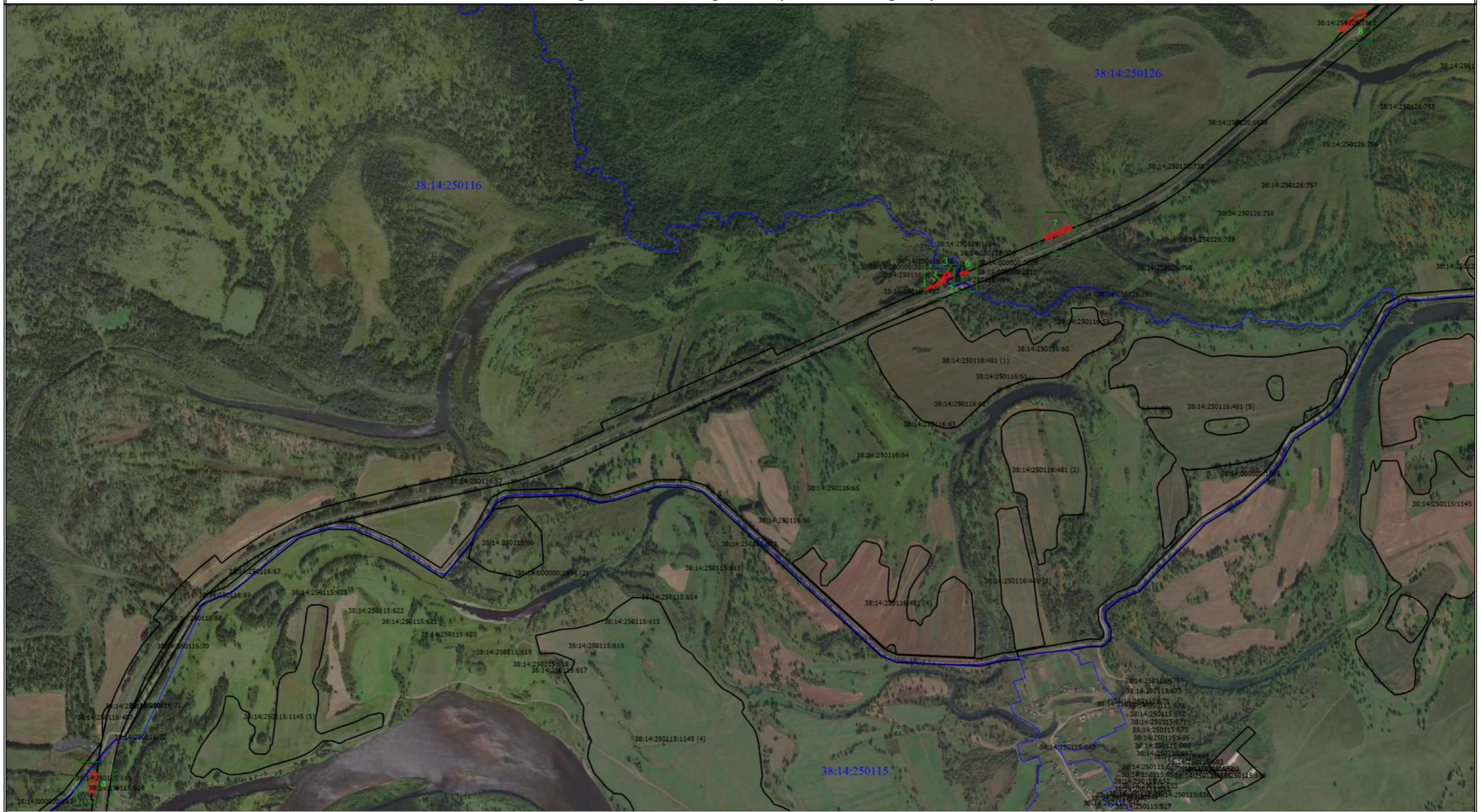
2. Сведения о характерных точках границ объекта

Обозначение характерных точек границ	Существующие координаты, м		Измененные (уточненные) координаты, м		Метод определения координат характерной точки	Средняя квадратическая погрешность положения характерной точки (Mt), м	Описание обозначения точки на местности (при наличии)
	X	Y	X	Y			
1	2	3	4	5	6	7	8
-	-	-	-	-	-	-	

3. Сведения о характерных точках части (частей) границы объекта

Обозначение характерных точек части границы	Существующие координаты, м		Измененные (уточненные) координаты, м		Метод определения координат характерной точки	Средняя квадратическая погрешность положения характерной точки (Mt), м	Описание обозначения точки на местности (при наличии)
	X	Y	X	Y			
1	2	3	4	5	6	7	8
-	-	-	-	-	-	-	

Схема расположения границ публичного сервитута



Масштаб 1:18000

Условные обозначения

- Характерная точка границы, сведения о которой позволяют однозначно определить ее положение на местности
- Существующая часть границы, имеющиеся в ЕГРН сведения о которой достаточны для определения ее местоположения
- Граница кадастрового квартала
- Проектная граница публичного сервитута
- Обозначение контура испрашиваемого публичного сервитута

- 1 - Обозначение новой характерной точки
- 38:14:250126:738 - Кадастровый номер земельного участка
- 38:14:250116 :481 (1) - Обозначение контура земельного участка
- 38:14:250115 - Номер кадастрового квартала

Схема расположения границ публичного сервитута

Выносной лист 1



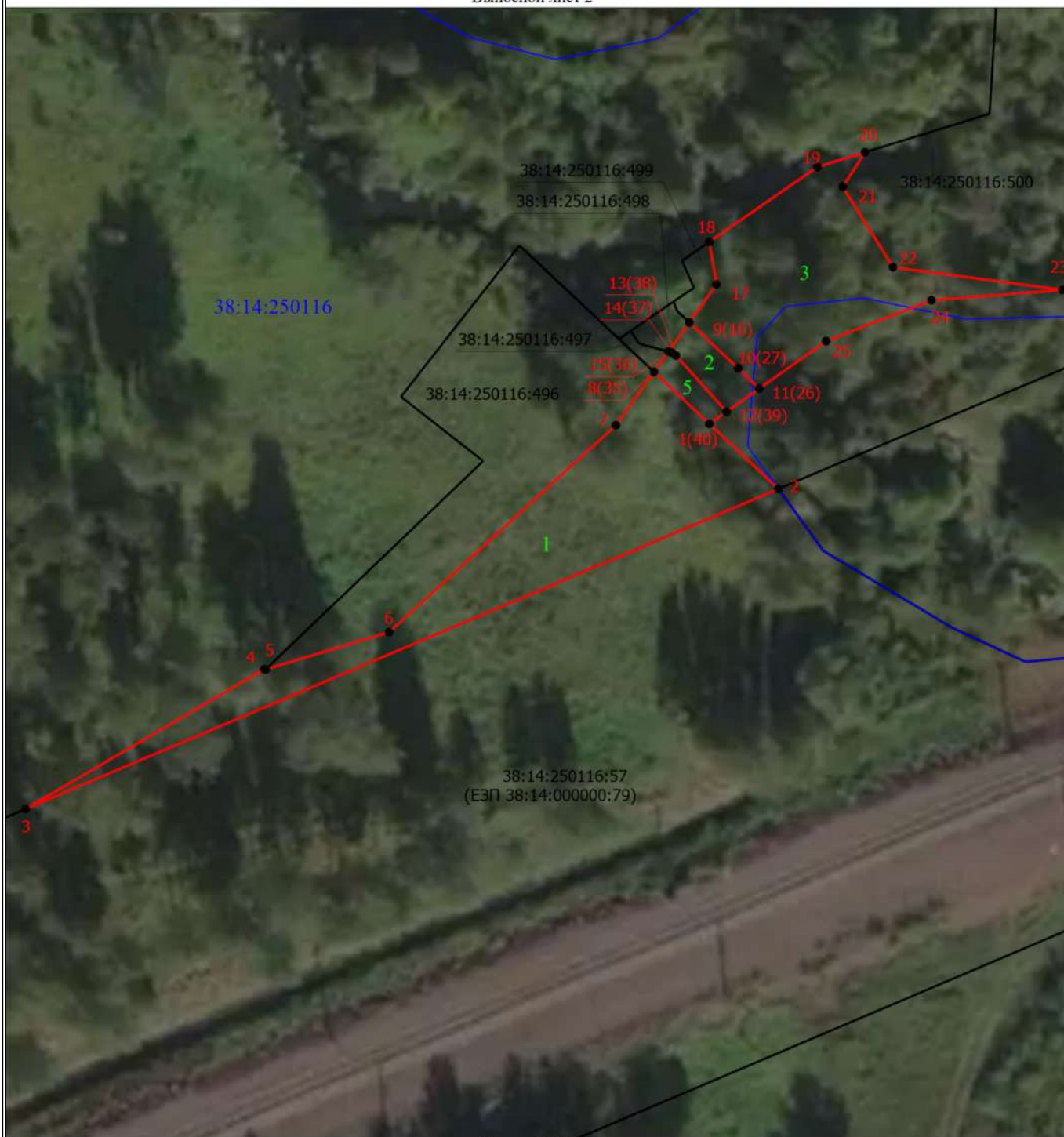
Масштаб 1:1000

Условные обозначения

- - Характерная точка границы, сведения о которой позволяют однозначно определить ее положение на местности
- 1 - Обозначение новой характерной точки
- 38:14:250126:738 - Кадастровый номер земельного участка
- 38:14:250116 :481 (1) - Обозначение контура земельного участка
- - Существующая часть границы, имеющиеся в ЕГРН сведения о которой достаточны для определения ее местоположения
- - Граница кадастрового квартала
- 38:14:250115 - Номер кадастрового квартала
- - Проектная граница публичного сервитута
- 4 - Обозначение контура испрашиваемого публичного сервитута

Схема расположения границ публичного сервитута

Выносной лист 2



Масштаб 1:800

Условные обозначения

- - Характерная точка границы, сведения о которой позволяют однозначно определить ее положение на местности
- 1 - Обозначение новой характерной точки
- 38:14:250126:738 - Кадастровый номер земельного участка
- 38:14:250116 :481 (1) - Обозначение контура земельного участка
- - Существующая часть границы, имеющиеся в ЕГРН сведения о которой достаточны для определения ее местоположения
- (blue) - Граница кадастрового квартала
- 38:14:250116 - Номер кадастрового квартала
- (red) - Проектная граница публичного сервитута
- 3 - Обозначение контура испрашиваемого публичного сервитута

Схема расположения границ публичного сервитута

Выносной лист 3



Масштаб 1:600

Условные обозначения

- - Характерная точка границы, сведения о которой позволяют однозначно определить ее положение на местности
- 1 - Обозначение новой характерной точки
- 38:14:250126:738 - Кадастровый номер земельного участка
- 38:14:250116 :481 (1) - Обозначение контура земельного участка
- - Существующая часть границы, имеющиеся в ЕГРН сведения о которой достаточны для определения ее местоположения
- - Граница кадастрового квартала
- 38:14:250116 - Номер кадастрового квартала
- - Проектная граница публичного сервитута
- 6 - Обозначение контура испрашиваемого публичного сервитута

Схема расположения границ публичного сервитута

Выносной лист 4



Масштаб 1:1000

Условные обозначения

- - Характерная точка границы, сведения о которой позволяют однозначно определить ее положение на местности
- 1 - Обозначение новой характерной точки
- 38:14:250126:738 - Кадастровый номер земельного участка
- 38:14:250116 :481 (1) - Обозначение контура земельного участка
- - Существующая часть границы, имеющиеся в ЕГРН сведения о которой достаточны для определения ее местоположения
- - Граница кадастрового квартала
- 38:14:250126 - Номер кадастрового квартала
- - Проектная граница публичного сервитута
- 7 - Обозначение контура испрашиваемого публичного сервитута






Схема расположения границ публичного сервитута

Выносной лист 5



Масштаб 1:1000

Условные обозначения

-  - Характерная точка границы, сведения о которой позволяют однозначно определить ее положение на местности
-  - Обозначение новой характерной точки
- 38:14:250126:738 - Кадастровый номер земельного участка
- 38:14:250116 :481 (1) - Обозначение контура земельного участка
-  - Существующая часть границы, имеющиеся в ЕГРН сведения о которой достаточны для определения ее местоположения
-  - Граница кадастрового квартала
- 38:14:250126 - Номер кадастрового квартала
-  - Проектная граница публичного сервитута
- 8 - Обозначение контура испрашиваемого публичного сервитута

Приложение 2

к постановлению администрации
Тайшетского района

от "13" 09 2022 г. № 732

Расчет
Платы за публичный сервитут

1	Кадастровый квартал, в пределах которого установлен публичный сервитут	38:14:250115 38:14:250126
2	Цель установлении публичного сервитута	для складирования строительных и иных материалов, размещение временных или вспомогательных сооружений (включая ограждения, бытовки, навесы) и (или) строительной техники, которые необходимы для обеспечения строительства, реконструкции, ремонта объектов транспортной инфраструктуры федерального, регионального или местного значения, на срок указанных строительства, реконструкции, ремонта при размещении объекта: "Второй путь на перегоне Туманшет-Запань Красноярской железной дороги"
3	Местоположение земельного участка, в отношении которого установлен публичный сервитут	Иркутская область, Тайшетский район
4	Площадь границы действия публичного сервитута, в кв.м.	2114 кв.м 1908 кв.м
5	результаты определения кадастровой стоимости земельных участков в составе земель сельскохозяйственного назначения (за исключением земельных участков садоводческих, огороднических и дачных объединений) на территории Иркутской области в виде средних значений удельных показателей для определения кадастровой стоимости вновь образуемых земельных участков и существующих земельных участков в случаях изменения категории земель, вида разрешенного использования, уточнения площади, выявления ранее учтенных земельных участков, не включенных в состав инвентаризационной оп1908ис для муниципальных районов, городских округов Иркутской области в соответствии с постановлением Правительства Иркутской области от 15.03.2017 N 159-пп "О результатах определения кадастровой стоимости земельных участков в составе земель	1,60 руб. 1,40 руб.

	сельскохозяйственного назначения на территории Иркутской области"	
6	кадастровая стоимость земельного участка (руб.) рассчитанная в соответствии с постановлением Правительства Иркутской области от 15.03.2017 N 159-пп	$1,74 \times 2114 = 3678,36 \text{ руб.}$ $1,40 \times 1908 = 2671,20 \text{ руб.}$
7	Размер платы за публичный сервитут за весь срок установления публичного сервитута (25 месяцев) определяется в соответствии ст. 39.46 ЗК.	$3678,36 \times 0,01\% = 0,37 \text{ руб./12 мес} \times 25 \text{ мес.} = 0,77 (0 \text{ руб.} 77 \text{ коп});$ $2671,20 \times 0,01\% = 0,28 \text{ руб./12 мес} \times 25 \text{ мес.} = 0,58 (0 \text{ руб.} 58 \text{ коп}).$ Итого: $0,77 + 0,58 = 1,35$ (один руб. 35 коп.) рублей